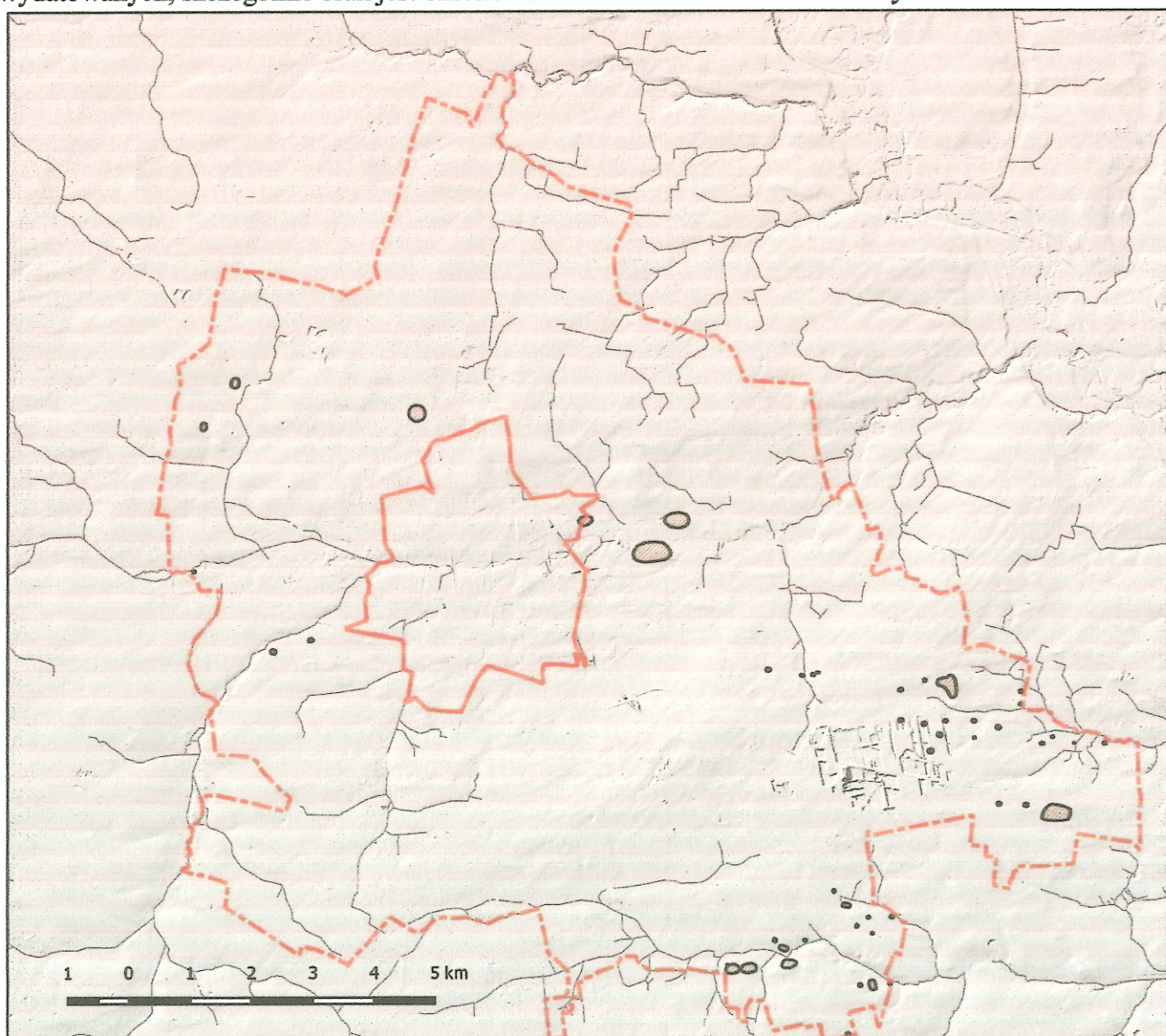




pozyskany na bardzo nielicznych stanowiskach z okresu późnego średniowiecza i czasów nowożytnych precyzyjne ramy chronologiczne, pozwalające na odtwarzanie dziejów badanego terenu. Na wyszczególnionych w tabeli 3, 51 stanowiskach archeologicznych wyróżniono 92 zespoły chronologiczno-funkcjonalne zabytków (na niektórych stanowiskach reprezentowane były znaleziska przynależne do więcej niż jednej jednostki chronologiczno-kulturowej) a wyszczególnione w tabeli rozróżnienie na osady i ślady osadnictwa związane jest jedynie z frekwencją materiału zabytkowego który wystąpił na powierzchni stanowiska, i w przypadku większej liczby artefaktów znalezisko określa się jako „osadę”, co oczywiście nie zawsze musi odzwierciedlać długotrwałość lub krótkotrwałość zasiedlania danego miejsca.

Najliczniej reprezentowane są znaleziska sklasyfikowane jako „starożytne” i jest to 18 zespołów. Drugą grupę stanowią bardzo cenne znaleziska z okresu wczesnego średniowiecza i późnego średniowiecza – po 17 zespołów. Niestety ale jedynie kilka z nich zostało precyzyjnie wydatowanych, szczególnie brak jest określenia ram zasiedlania terenów Gminy Płońsk w okresie



Rozmieszczenie stanowisk archeologicznych na terenie Gminy Płońsk na tle sieci rzecznej oraz rzeźby terenu przedstawionej w formie cieniowania



wczesnego średniowiecza, który to okres mieści się w ramach VI-XIII wieku i przy obecnym stanie wiedzy, którą dostarczają źródła archeologiczne nie sposób powiedzieć, kiedy ziemie te zostały zasiedlone przez ludność, która uczestniczyła od X w. w tworzeniu Państwa Polskiego. Z okresu późnego średniowiecza – czasów nowożytnych pochodzi kolejna najliczniejsza grupa znalezisk – 14 zespołów, okresu nowożytnego 8 zespołów. Z okresów pradziejowych jak do tej pory wydzielono jedynie 3 znaleziska przypisane ludności kultury łużyckiej, z czego niestety dwa pochodzą ze znalezisk luźnych, przedwojennych o niepotwierdzonej lokalizacji. Trzy znaleziska przypisano ogólnie na epokę żelaza, być może, że są to także znaleziska kultury łużyckiej. Także trzy znaleziska są datowane na okres wpływów rzymskich (z czego dwa na okres „późny laten-wczesny okres rzymski”), jedno znalezisko jest przypisywane na okres neolitu

Niewątpliwie problemy z precyzyjnym datowaniem znalezisk spowodowane były małą liczebnością materiału zabytkowego, z reguły bardzo rozdrobnionego materiału ceramicznego, mało charakterystycznych znalezisk, jak np. odłupki krzemienne, które były w użyciu przez cały okres pradziejów, lub fragmentów przedmiotów o niemożliwej do określenia funkcji a tym samym „nieczułych” na ich datowanie.

Przy tak małej liczbie i w dodatku nieprecyzyjnie datowanych znaleziskach wszelkie próby uogólniania procesów osadniczych zachodzących na terenie gminy Płońsk obarczone są olbrzymim błędem. Z przedstawionej analizy materiału zabytkowego, odkrytego podczas badań powierzchniowych nasuwa się wniosek, że tereny gminy Płońsk znajdowały się w pradziejach na peryferiach zainteresowania i atrakcyjności osadniczej. Sytuacja ta ulega zmianie na korzyść dopiero we wczesnym średniowieczu i okresach późniejszych, co ma już swoje odzwierciedlenie w źródłach pisanych. Poniżej przedstawiamy skrótowo zarys pradziejów bazując w głównej mierze na procesach zaobserwowanych na terenach sąsiednich.

Paleolit i mezolit – starsza i środkowa epoka kamienia

Najstarsze ślady pobytu człowieka na terenach ziem mazowsza sięgają okresu schyłkowego paleolitu i wiązać je można z kręgiem kultur ludów koczowniczych trudniących się głównie polowaniem na renifery i drobniejszą zwierzynę oraz zbieractwem. Dla tego regionu Polski najbardziej znana jest tak zwana kultura świderska. Obejmuje ona okres późnego zlodowacenia, nieznacznie przekraczając granicę plejstocenu i obejmuje początki holocenu. Zamyka się w przedziale czasowym pomiędzy 14 tysiącleciem p.n.e. do 8 -7 tysiąclecia p.n.e.. Pozostałością bytności ludów penetrujących te ziemie są charakterystyczne zabytki krzemienne służące do wyrobu grotów strzał i narzędzi do obróbki skór. Pobyt łowców i zbieraczy z tego okresu, ze względu na charakter gospodarki – sezonowe obozowiska - był krótko trwały i dlatego znaleziska należą od nielicznych i ubogich. Jedynie stacjonarne badania archeologiczne pozwalają na pozyskanie większych ilości materiałów w postaci narzędzi krzemiennych, kościanych i rogowych oraz czasami ślady po szałasach w których okresowo ludzie ci zamieszkiwali. W następnej kolejności tereny Mazowsza były penetrowane przez ludność mezolityczną. Okres mezolitu na ziemiach polskich datuje się na czas od około 8300 do około 4000 lat p.n.e. Nastąpiło wówczas ocieplenie klimatu, a co się z tym wiąże, zalesienie tundrowatych wcześniej obszarów oraz podniesienie poziomu wód. Tereny wokół jezior, w okolicach większych rzek i ich dopływów, z licznymi piaszczystymi pagórkami, były typowymi miejscami obozowisk mezolitycznych myśliwych i rybaków. W dalszym ciągu podstawę wyżywienia stanowiło zbieractwo, łowiectwo i rybołówstwo ale pojawiło się początkowe prymitywne rolnictwo. W tym czasie prawdopodobnie nastąpiło udomowienie owcy i świni. Zaczęto wytwarzać bardziej rozwinięte formy narzędzi krzemiennych, rogowych i kościanych. Nastąpiła też mikrolityzacja narzędzi, co jest cechą charakterystyczną dla całego okresu mezolitu i wyróżniającą jednostki kulturowe w tym czasie.



Głównie dzięki znaleziskom tego typu narzędzi: małych, w kształcie trapezów, trójkątów, mikro wiórków je rozpoznajemy. Nielicznie znajdowane gotowe wyroby krzemienne to najczęściej zbrojniki strzał, z reguły takie, które zostały porzucone lub zniszczone w trakcie użytkowania. Na terenie Mazowsza dominuje wówczas kultura chojnicko-pieńkowska oraz kultura komornicka. Kultura komornicka należała do północnego (nordycznego) kręgu kultur mezolitycznych. Zespół zjawisk kulturowych związanych z tym kręgiem obejmował swym zasięgiem obszary pomiędzy Wielką Brytanią a Białorusią.

Ludność w okresie mezolitu reprezentowała typ gospodarki zbieracko-łowieckiej, co wymuszało przemieszczanie się z miejsca na miejsce w poszukiwaniu terenów obfitujących w pożywienie, często podążając za stadami zwierząt, na które polowano. Charakter gospodarki przyswajającej „dobra” natury rzutował z pewnością na strukturę społeczną i model osadniczy tych najstarszych grup ludzkich. Nie dysponujemy z terenów gminy danymi dotyczącymi konstrukcji domostw czy też wielkości i rozplanowania obozowisk. Zapewne nie odbiegały one od obiektów znanych z innych obszarów ziem polskich, gdzie stwierdzono istnienie dwóch modeli obozowisk, jedno- lub kilkuształasowego, zamieszkiwanego przez pojedynczą rodzinę lub grupę 2-3 rodzinną. Owalne lub prostokątne szałas, niekiedy wkopane w ziemię, z jednym lub dwoma wewnątrz ogniskami, budowano w oparciu o konstrukcje żerdziowe przykryte skórą zwierzęcymi, które dodatkowo obciążano na zewnątrz licznymi kamieniami.

Neolit – młodsza epoka kamienna

Najstarszymi neolitycznymi kolonizatorami ziem Polski była ludność pochodzenia południowego tzw. kręgu kultur naddunajskich. Ludność naddunajska przyniosła na ziemie polskie znajomość uprawy różnego rodzaju zbóż jak: pszenicę płaskurkę, samopszę, orkisz, pszenicę zbitokłosą, jęczmień, proso, groch, soczewicę i mak. Zbierano dzikie jabłka, orzechy, poziomki, czereśnie. Oprócz uprawy zbóż hodowano bydło, owce lub kozy. W okresie tym rozpowszechniała się gospodarka żarowa. Polegała ona na karczowaniu lasu i wypalaniu go. Żywność popiół zapewniał wystarczająco wysokie plony przez kilka lat. Następnie grupa postępowała tak samo z innym fragmentem lasu.

Najstarszymi kolonizatorami, z którymi wiąże się wprowadzenie gospodarki wytwórczej na masową skalę na przeważających terenach Polski jest ludność związana **kultury pucharów lejkowatych (KPL)**, która reprezentowała już zawansowane rolnictwo i hodowlę udomowionych zwierząt. Nazwa - kultura pucharów lejkowatych - pochodzi od charakterystycznych form naczyń glinianych, których część wylewowa była ukształtowana w formie zbliżonej do lejka. Ludność tej kultury zajmuje szczególną rolę w pradziejach ziem polskich, ponieważ zintensyfikowali oni na masową skalę rolnictwo. Wylesiano ogromne obszary by prowadzić na ich uprawy i hodowlę. Wprowadziła też orkę sprzężaną. Jest to najczęściej występująca kultura archeologiczna wczesnej fazy neolitu na ziemiach polskich. Ludność tej kultury wytwarzała zawansowane narzędzia krzemienne np. sierpy, siekiery kamienne, motyki rogowe, topory kamienne i rogowe. Wysoko zawansowane było tkactwo. Ponadto zajmowała się wydobywaniem i obróbką na masową skalę krzemienia do wyrobu potrzebnych narzędzi. Z kulturą tą wiążą się też pierwsze w Polsce znaleziska drobnych przedmiotów metalowych – głównie miedzianych.

Okres neolitu zamyka na większości terenów Polski kultura ceramiki sznurowej. Nazwa pochodzi od charakterystycznego sposobu zdobienia naczyń glinianych odciskami sznura. Ludność tej kultury posługiwała się już przedmiotami i ozdobami metalowymi (miedź, brąz, srebro i nawet złoto). Społeczność ta o charakterze, jak się przypuszcza, koczowniczym – pasterskim. Rozpowszechniona szeroko w Europie środkowej i wschodniej. Na terenach pogranicza Mazowsza i Podlasia długo



zamieszkiwała ludność określana przez archeologów jako należąca do kultur strefy leśnej, subneolitycznej. Archeolodzy terminem subneolitu określają między innymi typ gospodarki charakteryzującej się wybiórczą adaptacją cech mezolitycznych (tradycje zbieracko-łowieckie) i neolitycznych (rolnictwo i hodowla) obejmującą gospodarkę, osadnictwo, strukturę społeczną. W efekcie powstała „nowa jakość” funkcjonujących na styku dwóch światów: agrarnego i łowiecko-zbierackiego. Grupy ludności subneolitycznej łączyły w swojej gospodarce tradycje zbieracko-łowieckie z rolnictwem zamieszkiwały enklawy leśne i datowane są na okres IV tysiąclecia.

Epoka brązu

Jak do tej pory nie odkryto na terenie gminy żadnych znalezisk z okresu wczesnej epoki brązu, ale tereny gminy leżą w zasięgu osadnictwa ludności kultury trzcinieckiej (około 1900 -1000 p.n.e). Nazwa kultury pochodzi od nazwy miejscowości na terenie Lubelszczyzny, gdzie pod koniec XIX w. dokonano odkryć materiałów tej kultury, które wybitny polski archeolog prof. Józef Kostrzewski z Poznania nazwał „kulturą trzciniecką”. Okres największego rozwoju tej kultury przypada na okres 1500 – 1300 l. p.n.e, kiedy to ludność tej kultury zajmuje rozległe obszary Polski po zachodnią Ukrainę. Ludność tej kultury posiadała umiejętność wytopu metali, w szczególności brązu i wytwarzała z niego zarówno narzędzia, broń jak i ozdoby. Nie odstąpiła jednak od wytwórczości krzemieniarskiej i właściwie przez cały okres jej trwania posługiwała się wyrobami krzemiennymi. Ludność tej kultury prowadziła raczej osiadły tryb życia trudniąc się głównie rolnictwem. Ludność kultury trzcinieckiej grzebała swoich zmarłych najczęściej w obrządku szkieletowym pod nasypami kurhanów, chociaż występują także groby szkieletowe płaskie, bez nasypu.

Z terenu Gminy Płońsk znane są znaleziska ludności kultury lużyckiej na stanowiskach w Kluczewie i Pruszyńcu. Znaleziska zabytków przypisywanych ludności tej kultury powszechnie występują na terenie Polski i Europy i datowane są od epoki brązu do epoki żelaza. Mieszczą się więc w dość rozległym przedziale chronologiczno-kulturowym, zarówno w środkowej jak i młodszej epoce brązu do epoki żelaza (od 1700-1500 p.n.e, faza środkowa do 700-400 p.n.e, faza późna sięgająca do epoki żelaza - tzw. Halsztat D). Należy do tzw. Kręgu kultur pól popielnicowych do którego zaliczana jest głównie ze względu na formę pochówków ciałopalnych, w których zwęglone szczątki umieszczano w urnach i zakopywano w ziemi. Na cmentarzyskach znajdowane są liczne urny, często z bogatym wyposażeniem. Ludność tej kultury opanowała w wysokim stopniu umiejętność wytopu metali kolorowych, a w późnej fazie swojego rozwoju, także żelaza. Charakteryzowała się bogatym zdobnictwem wytwarzanych przedmiotów i naczyń. Zamieszkiwała zamknięte osady, nierzadko mające charakter obronny oraz budowała trudno dostępne warownie. Z terenu Polski znane są także grodziska tej kultury.

Okres lateński

Wśród stanowisk zarejestrowanych na podstawie znalezionych na powierzchni materiałów zabytkowych na terenie gminy Płońsk znalazły się dwa znaleziska datowane na okres **Okres lateński** – wczesny okres rzymski. Okres lateński w pradziejach Europy Środkowej i Zachodniej trwał od 400 p.n.e. do początku naszej ery. W tym czasie Europa znajdowała się pod kulturowymi wpływami stylu lateńskiego wywodzącymi się z obszarów zamieszkałych przez Celtów. W okresie rzymskim tereny Polski były zasiedlane między innymi przez ludność kultury przeworskiej. Tworzyły ją plemiona zaliczane przez starożytnych autorów do, między innymi germańskich ludów. Dla terenów Polskich byli by to Wandalowie. Nie brak jednak teorii o miejscowym - autochtonicznym pochodzeniu ludności, pozostającej pod wpływem starożytnego Rzymu i ludów migrujących przez jego prowincje. Liczni badacze sugerują, że ludność zamieszkująca w tym czasie tereny w dorzeczu Wisły mogła



stanowiąc element protosłowiański. Znaleźiska przedmiotów kultury materialnej manifestują się elementami uzbrojenia, są to miecze, „umba” tarcz, noże, groty włóczni i strzał, oraz bogatym zdobnictwem przedmiotów metalowych, zarówno z metali szlachetnych, jak i brązu, miedzi. Są to głównie różnego rodzaju zapinki (fibule), guzy, pierścienie itp. Często spotykane są rzymskie denary zarówno z okresu Republiki jak i cesarstwa. Przypuszcza się, że w kierunku północnego Mazowsza i dalej do Sambii mógł przebiegać szlak handlowy kupców rzymskich zmierzających na północ w poszukiwaniu cennego bursztynu.

Wczesne średniowiecze i średniowiecze

Okres ten jest nierozzerwalnie związany z żywiołem słowiańskim i początkami Państwowości Polskiej. Najstarsze znaleźiska z okresu wczesnego średniowiecza nie pochodzą z terenu gminy ale z samego Płońska, gdzie odkryto pozostałości grodu istniejącego od X w., na podgrodziu którego na przełomie XI i XII w. rozwinęła się osada targowa. W 2007 r. odkryto na nim elementy konstrukcji hakowej. Płońsk mógł stanowić miejsce z którego Piastowie prowadzili ekspansję na Mazowsze. Z terenu gminy brak jest jak do tej pory znaleźisk, które archeolodzy datowali by na okres przed X w., co zapewne odzwierciedla fakt, że ziemie te nie były zasiedlone, podobnie zresztą jak i w okresach poprzedzających. Na fakt ten wpływały rozległe obszary leśne. Jak do tej pory zidentyfikowano 18 zespołów datowanych na wczesne średniowiecze. Osadnictwo z tego okresu to głównie osady otwarte w formie mniejszych lub rozległych osad, niekiedy wzmocnionych ostrokołem. Późniejsze osadnictwo do końca XV wieku związane jest z tzw drobnymi rycerskimi nadaniami i z czasem przechodzi w powstawanie większych jednostek tworzące majątki szlacheckie zaliczane do okresu Staropolskiego. Z okresu tego dysponujemy już źródłami pisanymi, z których pochodzą wzmianki o najstarszych miejscowościach w gminie. Dla porządku poniższe informacje dotyczące najstarszych wzmianek o miejscowościach w gminie podajemy w porządku alfabetycznym a dane skąd je zaczerpnięto pochodzą z dwu źródeł: *Nazwy miejscowe Polski. Historia. Pochodzenie. Zmiany*, pod red. Kazimierza Rymuta, oraz *Słownik historyczno-geograficzny ziem polskich w średniowieczu. Edycja elektroniczna* (<http://www.slownik.ihpan.edu.pl>).

ARCELIN	pierwsza wzmianka o miejscowości w dokumentach dotycząca wsi pojawiła się w 1400 r. jako <i>Rczelino, Rczilino, Riczilyno</i> ;
BOGUSŁAWICE	po raz pierwszy nazwa pojawia się jako <i>Boguslawiczena</i> w 1412 r.,
BOŃKI	po raz pierwszy nazwa pojawia się jako <i>DE Carwowo alias de Bonky</i> 1412 r., w 1427 jako <i>Bonkovicze</i> , w 1567 <i>Bunky</i> , w 1827 jako <i>Bońki</i> ,
BRODY	po raz pierwszy nazwa pojawia się jako <i>Brod</i> w 1410 r., w 1424 jako <i>Brodi</i> ,
CEMPKOWO	po raz pierwszy nazwa pojawia się jako <i>Czepcowo</i> w 1405 r., w 1411 jako <i>Czepcowo</i> ,
CHOLEWY	po raz pierwszy nazwa pojawia się jako <i>Cholewy</i> w 1405 r., w 1501 jako <i>Cholyevy</i> ,
CIECIÓRKI	po raz pierwszy nazwa pojawia się jako <i>Czeczorki</i> w 1406 r.,
ĆWIKLIN	po raz pierwszy nazwa pojawia się jako <i>Czwyclino</i> w 1389 r.,
ĆWIKLINEK	po raz pierwszy nazwa pojawia się jako <i>Czwyclino Parva</i> w 1468 r.,
DALANOWO	obecnie część Raźniewa, dawniej wieś - po raz pierwszy w źródłach w 1405 r. jako <i>Dalonowo</i> ,
DALANÓWKO	po raz pierwszy nazwa pojawia się jako <i>Minorem Dalanowo</i> w 1436 r.,
ILINKO	po raz pierwszy w źródłach w 1827 jako <i>Ilinogotardy v. Szycki</i> ,



ILINO	po raz pierwszy nazwa pojawia się jako <i>Gylino</i> w 1293 r., w 1400 r. jako <i>Gelino</i> .,
JEŻEWO	po raz pierwszy nazwa pojawia się jako <i>Jeszewo</i> w 1407 r.,
KLUCZEWO	po raz pierwszy nazwa pojawia się jako <i>Clicewo</i> w 1404 r.,
KOWNATY	- obecnie część wsi Szpondowo - po raz pierwszy w źródłach w 1402 jako <i>Kownati</i> ,
KOZIMINY	- dziś Koziminy-Stachowo, Nowe Koziminy i Stare Koziminy - po raz pierwszy nazwa pojawia się jako <i>Cosziminy</i> w 1416 r.,
KRĘPICA	po raz pierwszy w źródłach w 1426 jako <i>de Crampicza</i> ,
LISEWO	po raz pierwszy w źródłach w 1402 jako <i>Liszowo</i> ,
PILITOWO	po raz pierwszy w źródłach w 1498 jako <i>Pilitowo</i>
POCZERNIN	po raz pierwszy nazwa pojawia się jako <i>Poczyrniono</i> w 1417 r.,
POŚWIĘTNE	po raz pierwszy nazwa pojawia się jako <i>Poswyanthne</i> w 1495 r.,
PRUSZYN	po raz pierwszy w źródłach w 1937 jako <i>Woźniki-Pruszyn</i> ,
RAŹNIEWO	jeszcze w 1933 jako folwark i wieś Dalanowo,
SIEDLIN	po raz pierwszy w źródłach w 1398 r.,
SKARŻYN	po raz pierwszy nazwa pojawia się jako <i>Skarzyn</i> w 1398 r.,
SKRZYŃKI	po raz pierwszy w Słowniku Geograficznym Królestwa Polskiego i Litwy, T. X z 1889 r.,
SŁOSZEWO	po raz pierwszy nazwa pojawia się jako <i>Słoszewo</i> w 1468 r.,
STRACHOWO	po raz pierwszy nazwa pojawia się jako <i>Strachowo</i> w 1468 r.,
STRUBINY	po raz pierwszy w Słowniku Geograficznym Królestwa Polskiego i Litwy pod datą 1827 r.,
SZEROMIN	po raz pierwszy w źródłach w 1293 r. jako <i>Syromino</i> ,
SZEROMINEK –	Sąsiadujące ze sobą Szeromin i Szerominek stanowiły pierwotnie jedną wieś. Zapis z 1408 r., gdzie wymienione jest „ <i>alia Siromino</i> ” uznaje się za pierwszą wzmiankę o Szerominku,
SZYMAKI	po raz pierwszy w Słowniku Geograficznym Królestwa Polskiego i Litwy pod datą 1827 r.,
WOŹNIKI	po raz pierwszy nazwa pojawia się jako <i>Woźniki</i> w 1498 r.,
WRONINKO	po raz pierwszy w źródłach w 1401 jako <i>Wronino</i> .

Mazowsze zostało przyłączone do państwa wielkopolskich Polan prawdopodobnie około 975 r. Ośrodkiem władzy na Mazowszu był wówczas zapewne Włocławek, ale już od początku X w. za stolicę Mazowsza uznaje się Płock. W tym samym mniej więcej czasie powstał gród w Płońsku. Na początku XI w. Mieclaw wykorzystując bezkrólewie ogłosił ziemie mazowieckie niezależnym państwem, tak zwanym „Państwem Mieclawa” i od tego momentu datuje się odrębność polityczna od Korony Polskiej, która trwała aż do wieku XVI. Mazowsze odróżniało się od reszty ziem Polski, było dzielnicą z liczną drobną, ubogą szlachtą, w której miasta fundowali książęta mazowieccy oraz kościół i lokowano je na prawie chełmińskim, niemieckim lub polskim – Płock jako fundacja biskupa Piotra I lokowano na prawie polskim w 1237 r., z kolei Warszawa została założona na prawie chełmińskim około 1300 r., podobnie na prawie chełmińskim lokowany był Płońsk około 1400 r. Ziemie mazowieckie powracały do Korony stopniowo i ziemia płocka, której częścią były tereny dzisiejszej gminy Płońsk w 1495 r. Po wcieleniu do korony Płońsk stał się miastem królewskim, ośrodkiem powiatu, gdzie odbywały się sądy ziemskie. Nazwa powiat wywodzi się od „dnia wietnego”, czyli wieceu – zgromadzenia sądowego. W XV w. Płońsk, jako miasto królewskie pod zarządem



królewskim, a także i ziemia płońska, wchodząca w skład województwa płockiego przeżywały rozwój gospodarczy. Dodatkowo, podpisanie Unii z Litwą w 1569 r. w Lublinie i przeniesienie siedziby króla i dworu do Warszawy w 1596 r. wzmocniło rolę Mazowsza, przyczyniając się do rozwoju gospodarczego. Ten okres prosperity przerwały wojny ze Szwecją w latach 1655-1660. W wojnie najmocniej ucierpiał Płońsk, który jeszcze w sto lat po Potopie szwedzkim pozostawał w ruinie i nie podniósł się do poziomu sprzed wojen szwedzkich. Wydarzenia z początku XVIII w., w postaci przemarszów głównie obcych wojsk walczących w tzw. III wojnie północnej, później w okresie konfederacji barskiej i na koniec powstania kościuszkowskiego dodatkowo wyniszczyły ziemie Mazowsza. W wyniku III rozbioru tereny gminy Płońsk znalazł się w zaborze pruskim, jako Prusy Nowowschodnie i od tego okresu zaczęły pojawiać się na ziemiach ziemi płońskiej koloniści niemieccy (w 1939 r. w powiecie płońskim mieszkało około 1500 Niemców). W okresie wojen napoleońskich tereny te znalazły się w granicach Księstwa Warszawskiego a po Kongresie Wiedeńskim zostały włączone do Królestwa Polskiego. Relacjonując dzieje Polski nie sposób pominąć mieszkańców narodowości żydowskiej, licznie zamieszkującej tereny powiatu płońskiego i Płońska. Według danych z 1808 r. w Płońsku zarejestrowano 3307 osób, z których aż 2801 było żydów i 506 chrześcijan, w innych miastach powiatu płońskiego proporcje te wyglądały inaczej z większościami odsetkiem ludności nie żydowskiej i kilka lat później w całej parafii Płońsk na 4326 mieszkańców 1633 było wyznawcami judaizmu. Ludność żydowska skupiona była przede wszystkim w miastach i miasteczkach i zajmowała się handlem i rzemiosłem w regionie. Mieszkający w powiecie Żydzi od XVI do XVIII w. podlegali gminie w Ciechanowie, później w Płońsku. Od 1823 r. okolicach Sochocina osiedlono rodziny żydowskie mające zajmować się uprawą roli – zamiast jak dotąd wyłącznie handlem i rzemiosłem.

W okolicach Płońska dochodziło do potyczek z wojskami rosyjskimi w okresie powstania listopadowego. Zachowane meldunki wojsk polskich mówią o postoju wojsk we Wronskach, Popielźnie a także o potyczce stoczonej przez wojska generała Jaraczewskiego z kozakami pomiędzy Płońskiem a Poświętnem. Po klęsce powstania listopadowego przez tereny powiatu płońskiego ewakuowały się zarówno władze jak i wojska powstańcze w kierunku granicy z Prusami i udało się na emigrację. W ramach represji popowstaniowych dotychczasowe województwa zostały zastąpione przez Gubernie i ziemia płońska znalazła się w guberni płockiej.

W powstanie styczniowe zaangażowała się niewielka część ziemian i inteligencji, przy całkowitej obojętności ludności wiejskiej. Po uwłaszczeniu włościan w 1864 r. nastąpiły duże zmiany gospodarcze i cywilizacyjne. Chłopi jako ludzie wolni zaczęli emigrować do ośrodków przemysłowych w Warszawie i Łodzi, do Prus, a także za ocean. Po powstaniu styczniowym, w 1867 został utworzony odrębny powiat płoński pozostający w guberni płockiej. Gospodarka powiatu oparta była na rolnictwie, przemysł reprezentowany był przez liczne gorzelnie ale także przez odlewnię żeliwa, cegielnie, tartak i rozwój przemysłu przyspieszył po zniesieniu granicy celnej pomiędzy Królestwem a Rosją, co otworzyło olbrzymie rynki Rosji dla towarów z ziem polskich.

Podczas I wojny światowej w 1914 r. dawne ziemie Rzeczypospolitej podzielił front wschodni. Pierwsza ofensywa niemiecka została zatrzymana przez Rosjan pod Łodzią i na linii Bzury na Mazowszu i wojna przekształciła się pod koniec 1914 r. w wojnę pozycyjną. W lipcu i sierpniu 1915 w wyniku ofensywy wojsk niemieckich zostają zdobyte Warszawa i twierdza Modlin a wojska rosyjskie wycofują się w głąb Rosji. W 1916 r. Niemcy budują kolejkę wąskotorową łączącą Modlin z Płońskiem oraz dalej Sierpc i Lipno. Po odzyskaniu niepodległości w 1918 r. wkrótce nowe zagrożenie zawisło nad Polską w postaci wojny z Rosją sowiecką, która po pokonaniu „białych” skierowała się przeciwko Polsce. Do decydującej bitwy doszło w sierpniu 1920 r. a jeden z jej niezwykle ważnych epizodów o charakterze przełomowym dla losów wojny rozegrał się na terenie gminy Płońsk, pod



Arcelinem. 16 sierpnia 1920 1 Pułk Szwoleżerów im. Józefa Piłsudskiego zapobiegł utracie Płońska, a następnego dnia, wspólnie ze znajdującym się w stanie organizacji 201 Pułkiem Szwoleżerów, bronił podejść do miasta. Na Płońsk nacierały wojska 4. Armii. Tuchaczewskiego. Zdobycie Płońska przez bolszewików miało na celu wyjście na tyły polskiej 5. Armii, dowodzonej przez gen. Władysława Sikorskiego, a docelowo jej rozbicie – wojskom polskim udało się przechwycić depezę, w której dowódca Frontu Zachodniego, Tuchaczewski nakazuje uderzenie na armię gen. Sikorskiego pod Nasielskiem a z innej przechwyconej depezy dowiedziano się o rozkazie ataku na tyły armii Generała Sikorskiego w kierunku na Płońsk. W przypadku powodzenia sowieckiego uderzenia, jego armie miałyby otwartą drogę na Warszawę. 5 Armia generała Sikorskiego uwikłana w ciężkich bojach w okolicach Nasielska, posiadała zbyt szczupłe siły aby skutecznie osłonić swoje tyły a garnizon Płońska nie był przygotowany do obrony miasta. Samo miasto o drewnianej zabudowie nie posiadało żadnych naturalnych osłon, ani masywnych budowli, o które można by było oprzeć obronę. Pierwsze uderzenie na Płońsk rozpoczęło się 16 sierpnia w godzinach popołudniowych. Od strony Ćwiklina i Kluczewa nacierał rosyjski pułk piechoty, Polacy wycofali się do Płońska, do którego w tym czasie wszedł 1 Pułk Szwoleżerów a pod koniec dnia Sowieci wycofali się w kierunku Baboszewa i Arcelina. 17 sierpnia walki obronne na północny wschód od Płońska trwały od godzin rannych. 201 Pułk Szwoleżerów, broniący się na linii Ćwiklin-Parcele, był silnie naciskany przez nieprzyjaciela i groziło mu rozbicie (w pewnym momencie jego dowództwo utraciło łączność z dowództwem brygady i dywizji), a 1 Pułk Szwoleżerów im. Józefa Piłsudskiego, broniący się nieco dalej na północ, był naciskany z trzech stron i groziło mu otoczenie również od południa. Pułk, wychodząc z okrążenia i ratując sąsiednią jednostkę, silnie naciskaną przez bolszewików, przeprowadził szarżę na atakującą Płońsk piechotę sowiecką 18. Dywizji Strzelców. O godzinie 17:00 pułk, dobywając lanc i szabel, ruszył do ataku wszystkimi siłami, pokonując najpierw kłusem, a później galopem 2 kilometry odkrytego terenu, pod silnym ostrzałem karabinów maszynowych i artylerii nieprzyjaciela. W wyniku przeprowadzonej szarży poległo około 200 Rosjan, pułk wziął do niewoli 800 jeńców, zdobył 2 ckm i 2 armaty. Straty 1 Pułku Szwoleżerów w czasie szarży wyniosły ok. 25 zabitych i rannych, w tym 3 oficerów, inne źródła podają 40 zabitych i rannych. Za szarżę pod Arcelinem, pięciu kawalerzystów zostało 18 sierpnia 1920 roku w Ćwiklinie, gdzie pułk odpoczywał po bitwie, odznaczonych przez gen. Władysława Sikorskiego krzyżami *Virtuti Militari* V klasy. W kolejne rocznice, przy współudziale m.in. Lokalnej Grupy Działania - Przyjazne Mazowsze, organizowana jest rekonstrukcja zwycięskiej szarży.

W Odrodzonej Polsce Płońsk i otaczający go powiat należały do województwa warszawskiego. W 1924 r. miasto uzyskało połączenie kolejowe z Warszawą, a w 1937 r. z Toruniem (przez Sierpc). Liczną grupę ludności II Rzeczypospolitej stanowili Żydzi, którzy na przykład w Płońsku stanowili w 1921 r. 48% ludności, Czerwińsku 24%, Nowym Mieście 44%, Raciążu 37%, Sochocinie 25% a w 1939 r. w Warszawie Żydzi stanowili 29% ogółu mieszkańców. Liczby te oddają bezmiar straszliwego ludobójstwa jakiemu została poddana ludność narodowości żydowskiej przez niemieckiego okupanta w latach II wojny światowej. W Płońsku urodził się Dawid Ben Gurion (Dawid Grun), przedwojenny działacz ruchu syjonistycznego, jeden z głównych współtwórców współczesnego Izraela.

W Szpondowie w dniach od 31 sierpnia 1939 r. do 4 września 1939 r. stacjonowała i walczyła 152 eskadra myśliwska Armii Modlin, która została przerzucona na lotnisko polowe w Szpondowie. Eskadra już 1 września wzięła udział w walkach z Luftwaffe, niszcząc po południu w okolicach Płońska dwa samoloty bombowe. Do kolejnego zestrzelenia niemieckiego samolotu przez pilotów eskadry doszło 3 września. Jednak już 4 września na skutek krytycznej sytuacji Armii „Modlin”, dowództwo lotnictwa nakazało natychmiastowe wycofanie podległych jednostek lotniczych z



przedpoła Modlina za Wisłę i Narew. Wydarzenia z walki obronnej Polski w 1939 r upamiętnia wystawiony w centralnej części wsi Szpondowo pomnik w postaci głazu narzutowego z pamiątkowymi tablicami upamiętniającymi pobyt Eskadry wraz z nazwiskami pilotów i personelu technicznego.

Płońsk został zajęty przez wojska niemieckie 6 września 1939 r. W czasie okupacji niemieckiej w latach II wojny światowej gmina Płońsk została wcielona do Rzeszy i administracyjnie tereny te należały do rejencji ciechanowskiej Prus Wschodnich. Wprowadzono nazwy niemieckie miejscowości, język niemiecki jako urzędowy, zamknięto szkoły i placówki kultury, wysiedlono ziemian z ich majątków. Ludność wiejską wysiedlano a na ich miejsce przesiedlano Niemców z krajów bałtyckich, młodych ludzi wywożono na roboty do Niemiec. Inteligencja, księża katolicycy byli wywożeni do obozów. Niestety grabież i umyślne niszczenie dotknęły także dobra kultury, jak na przykład archiwa parafii płońskiej w Płocku. Ludność żydowską poddano eksterminacji na niespotykaną w dziejach skalę. W Płońsku zorganizowano getto, w którym znajdowało się do 8 tysięcy osób, których sukcesywnie wywożono do Generalnej Guberni – ostatecznie do połowy grudnia 1942 wywieziono z Płońska wszystkich Żydów. Na terenie Płońska w okresie II wojny Niemcy zamordowali około 850 osób, z których ostatnich 78 zamordowano tuż przed wkroczeniem wojsk radzieckich.

5.2.3. Dziedzictwo niematerialne

Dziedzictwo niematerialne jest źródłem tożsamości i ciągłości różnych grup społecznych na danym terenie. Termin ten został przyjęty przez organizację UNESCO w październiku 2003 r. w Paryżu w Konwencji o ochronie dziedzictwa niematerialnego.

Zgodnie z treścią artykułu 2 Konwencji dziedzictwem niematerialnym są: „praktyki, wyobrażenia, przekazy, wiedza i umiejętności – jak również związane z nimi instrumenty, przedmioty, artefakty i przestrzeń kulturowa - które wspólnoty, grupy i, w niektórych przypadkach, jednostki uznają za część własnego dziedzictwa kulturowego. To niematerialne dziedzictwo kulturowe, przekazywane z pokolenia na pokolenie, jest stale odtwarzane przez wspólnoty i grupy w relacji z ich otoczeniem, oddziaływaniem przyrody i ich historią oraz zapewnia im poczucie tożsamości i ciągłości, przyczyniając się w ten sposób do wzrostu poszanowania dla różnorodności kulturowej oraz ludzkiej kreatywności.

Niematerialne dziedzictwo kulturowe, zgodne z definicją podaną powyżej, przejawia się w następujących dziedzinach:

- tradycje i przekazy ustne, których nośnikiem jest język: bajki, legendy, przysłowia, zagadki, pieśni, oracje, opowieści wspomnieniowe i wierzeniowe, historie, przemowy, modlitwy, śpiewy, lamentsy pogrzebowe, zawołania, zaklęcia;
- sztuki widowiskowe;
- zwyczaje, rytuały i obrzędy świąteczne: rytuały i zwyczaje doroczne, sytuacyjne, rodzinne, chrzciny, wesela, pogrzeby, ceremonie lokalne, zwyczaje odpustowe, pielgrzymki, gry i zabawy, folklor dziecięcy, sposoby świętowania, praktyki nawiązywania kontaktów międzyludzkich, gwarę;
- umiejętności związane z rzemiosłem tradycyjnym;
- wiedza i praktyki dotyczące przyrody i wszechświata: tradycyjne sposoby leczenia, zamawiania medyczne, meteorologia ludowa, wiedza o wszechświecie.

Dziedzictwo niematerialne zostało zachowane i kultywowane głównie poprzez zachowanie tradycyjnego rolnictwa zwłaszcza sadownictwa, zachowanie obrzędowości i tradycji związanych z



świętami kościelnymi, zachowanie obrzędowości ludowej oraz silną tradycję patriotyczną, najczęściej manifestowaną poprzez oprawę religijno-patriotyczną. Obrzędowość kościelna to także dbałość o miejsca kultu: kościoły, kapliczki i krzyże przydrożne.

Jednolitość historyczno-kulturowa obszaru gminy ma odzwierciedlenie w kultywowaniu podobnych tradycji i zwyczajów. Przejawia się to poprzez, między innymi, poprzez dożynki gminne, rozwijanie lokalnego rękodzieła, dbałość o zabytki sakralne i świeckie oraz imprezy promujące produkty lokalne. Produkt, który wśród mieszkańców jest najbardziej rozpoznawalny i kojarzony z gminą Płońsk powinien być zgłoszony na Krajową Listę Produktów Tradycyjnych w Ministerstwie Rolnictwa. Krajową Listę Produktów Tradycyjnych utworzono na mocy ustawy z dnia 17 grudnia 2004 r. o rejestracji i ochronie nazw i oznaczeń produktów rolnych i środków spożywczych oraz o produktach tradycyjnych. Jednym z głównych celów powstania tej listy jest promocja i rozpowszechnianie informacji o produktach wytwarzanych tradycyjnymi, historycznie ugruntowanymi metodami na terenie kraju, po to, aby następnie móc je skuteczniej promować także za granicą.

Równie ważnym elementem spójności obszaru są wspólne doświadczenia historyczne, świadczące o zaangażowaniu mieszkańców w walkę o odzyskanie niepodległości. Na obszarze gminy działają organizacje i stowarzyszenia, jednoczące we wspólnym działaniu społeczność lokalną. Organizacje społeczne funkcjonujące w sferze kultury, sztuki, ochronnych dóbr kultury, podtrzymywania tradycji i obrzędów lokalnych według ewidencji organizacji pozarządowych powiatu płońskiego (<https://www.powiat-plonski.pl/pl/organizacje-pozarządowe/>): Koło Gospodyń Wiejskich w Szerominku, Cempkowiacy, Zespół Ludowy Gminy Płońsk „Swda”.

Gmina Płońsk posiada także bogaty kalendarz imprez cyklicznych, w których uczestniczy nie tylko społeczność lokalna a wśród nich należy wymienić:

- Płońskie Gminne Dożynki,
- Obchody Bitwy Arcelińskiej w celu upamiętnienia wydarzeń historycznokulturalnych w obronie Płońska,
- Marsz Gwiazdzisty
- Płońska Gala.

5.2.3. Infrastruktura kultury oraz oświatowa na terenie Gminy Płońsk

W wyniku podziału miasta i gminy Płońsk na samorząd miejski i wiejski oba samorzady finansują jednostki kulturalne na podległych terenach, jednak ich kompetencje w zakresie upowszechniania i organizacji życia kulturalnego z pewnością nakładają się i uzupełniają, dlatego w rozdziale tym omówiono także Miejskie Centrum Kultury w Płońsku.

Gminna Bibliotek Publiczna w Płońsku (<https://gbpplonsk.naszabiblioteka.com/o-instytucji>)

Gminna Biblioteka Publiczna w Płońsku rozpoczęła działalność w lutym 1994 r. i jest jedyną placówką kultury na terenie Gminy Płońsk. Biblioteka posiada status instytucji kultury i stanowi odrębną jednostkę organizacyjną. Placówka nie posiada filii ani punktów bibliotecznych.

Miejskie Centrum Kultury w Płońsku (MCK) (<https://www.mckplonsk.pl/>)

Miejskie Centrum Kultury w Płońsku jest samorządową instytucją kultury, posiadającą osobowość prawną. Misją Miejskiego Centrum Kultury w Płońsku jest dążenie do najwyższego, profesjonalnego poziomu świadczonych usług w obszarze działalności kulturalnej, edukacyjnej i społecznej. MCK w Płońsku promuje szeroko pojętą kulturę z naciskiem na tradycje narodowe, regionalne, lokalne dzieła artystyczne, zachowania proekologiczne i prozdrowotne oraz dbanie o zachowanie tożsamości kulturowej i patriotyzmu lokalnego. W ramach Centrum w 1998 r. powstał Ludowy Zespół Artystyczny „Płońsk”. W skład zespołu wchodzi dwie grupy taneczne: dziecięca i



młodzieżowa, grupa wokalna i 6-osobowa kapela ludowa z tradycyjnymi instrumentami ludowymi. W swoim repertuarze grupa posiada tańce narodowe, suitę regionalną: lubelską, opoczyńską, tańce górali Beskidu Śląskiego oraz polki płońskie.

Oprócz organizacji samorządowych zajmujących się profesjonalnie animacją życia kulturalnego na terenie gminy niezwykle ważną rolę pełnią organizacje pozarządowe, które są rzeczywistą miarą zaangażowania mieszkańców w życie gminy i regionu. Wśród tych organizacji należy wymienić przede wszystkim Koła Gospodyń Wiejskich, z reguły obecnych w większości wsi gminnych. Na terenie Gminy Płońsk wśród wymienionych w ewidencji stowarzyszeń są

- Koło Gospodyń Wiejskich w Szerominku,
- Cempkowiacy,

5.3 Zabytki objęte prawnymi formami ochrony

Zgodnie z art. 7 ustawy o ochronie zabytków i opiece nad zabytkami z dnia 23 lipca 2003 r. (t. j. Dz. U. z 2020 r. poz. 282), formami ochrony zabytków są:

- ✓ wpis do rejestru zabytków;
- ✓ uznanie za pomnik historii;
- ✓ utworzenie parku kulturowego;
- ✓ ustalenia ochrony w miejscowym planie zagospodarowania przestrzennego albo w decyzji o ustaleniu lokalizacji inwestycji celu publicznego, decyzji o warunkach zabudowy, decyzji o zezwoleniu na realizację inwestycji drogowej, decyzji o ustaleniu lokalizacji linii kolejowej lub decyzji o zezwoleniu na realizację inwestycji w zakresie lotniska użytku publicznego.

Na obszarze gminy Płońsk funkcjonują dwie z wymienionych wyżej form ochrony: wpis do rejestru zabytków oraz ustalenia ochrony w miejscowym planie zagospodarowania przestrzennego dla

Prowadzenie jakichkolwiek działań, prac konserwatorskich, restauratorskich lub robót budowlanych w obiekcie zabytkowym, jak i na obszarach wpisanych do rejestru zabytków wymaga uzyskania pozwolenia konserwatorskiego zgodnie z art. 36 Ustawy o ochronie zabytków i opiece nad zabytkami (Dz. U. z 2020 r. poz. 282 ze zm.).

Art. 36. 1. Pozwolenia wojewódzkiego konserwatora zabytków wymaga:

- 1) *prowadzenie prac konserwatorskich, restauratorskich lub robót budowlanych przy zabytku wpisanym do rejestru, w tym prac polegających na usunięciu drzewa lub krzewu z nieruchomości lub jej części będącej wpisanym do rejestru parkiem, ogrodem lub inną formą zaprojektowanej zieleni;*
- 2) *wykonywanie robót budowlanych w otoczeniu zabytku;*
- 3) *prowadzenie badań konserwatorskich zabytku wpisanego do rejestru;*
- 4) *prowadzenie badań architektonicznych zabytku wpisanego do rejestru;*
- 5) *prowadzenie badań archeologicznych;*
- 6) *przemieszczanie zabytku nieruchomego wpisanego do rejestru;*
- 7) *trwałe przeniesienie zabytku ruchomego wpisanego do rejestru, z naruszeniem ustalonego tradycją wystroju wnętrza, w którym zabytek ten się znajduje;*
- 8) *dokonywanie podziału zabytku nieruchomego wpisanego do rejestru;*
- 9) *zmiana przeznaczenia zabytku wpisanego do rejestru lub sposobu korzystania z tego zabytku;*
- 10) *umieszczanie na zabytku wpisanym do rejestru: urządzeń technicznych, tablic reklamowych lub urządzeń reklamowych w rozumieniu art. 2 pkt 16b i 16c ustawy z dnia 27 marca 2003 r. o planowaniu i zagospodarowaniu przestrzennym (Dz. U. z 2018 r. poz. 1945, z późn. zm.) oraz napisów, z zastrzeżeniem art. 12 ust. 1;*
- 11) *podejmowanie innych działań, które mogłyby prowadzić do naruszenia substancji lub zmiany wyglądu zabytku wpisanego do rejestru; z wyłączeniem działań polegających na usuwaniu drzew lub krzewów z terenu nieruchomości lub jej części niebędącej wpisanym do rejestru parkiem, ogrodem albo inną formą zaprojektowanej zieleni;*
- 12) *poszukiwanie ukrytych lub porzuconych zabytków ruchomych, w tym zabytków archeologicznych, przy użyciu wszelkiego rodzaju urządzeń elektronicznych i technicznych oraz sprzętu do nurkowania.*



terenu gminy.

Ustawa wymienia kolejno: prowadzenie robót budowlanych w otoczeniu zabytku, prowadzenie badań konserwatorskich i architektonicznych. Należy uzyskać zgodę konserwatora również na przemieszczanie zabytku nieruchomego, trwałe przeniesienie zabytku ruchomego, dokonywanie podziału zabytku nieruchomego oraz zmianę jego przeznaczenia i sposobu korzystania z tego zabytku, a także na umieszczanie urządzeń technicznych i reklamowych oraz podejmowanie innych działań, które mogłyby prowadzić do naruszenia substancji lub zmiany wyglądu zabytku. W przypadku archeologii niezbędne jest uzyskanie pozwolenia na badania archeologiczne oraz na poszukiwania prowadzone przy użyciu wszelkiego rodzaju urządzeń elektronicznych i technicznych oraz sprzętu do nurkowania. Pozwolenie WKZ ma formę decyzji administracyjnej, tak więc w toku postępowania mają zastosowanie przepisy Kodeksu postępowania administracyjnego.

Tryb wydawania pozwoleń reguluje *Rozporządzenie Ministra Kultury i Dziedzictwa Narodowego z dnia 2 sierpnia 2018 r. w sprawie prowadzenia prac konserwatorskich, prac restauratorskich i badań konserwatorskich przy zabytku wpisanym do rejestru zabytków albo na Listę Skarbów Dziedzictwa oraz robót budowlanych, badań architektonicznych i innych działań przy zabytku wpisanym do rejestru zabytków, a także badań archeologicznych i poszukiwań zabytków*. Rozporządzenie to precyzuje zakres wniosku i załączników dla każdego typu działań przy zabytku.

5.3.1. Zabytki nieruchome wpisane do rejestru zabytków

Na terenie gminy Płońsk znajduje się dziewięć zespołów zabytków i zabytków nieruchomych wpisanych do rejestru zabytków.

Wszystkie zostały wymienione w tabeli nr 1 poniżej. Są to tym samym najcenniejsze element krajobrazu kulturowego na terenie gminy podlegający ścisłej ochronie konserwatorskiej, wynikającej z przepisów ustawy o ochronie zabytków i opiece nad zabytkami.

Tabela nr 1: Zabytki nieruchome wpisane do rejestru zabytków w Gminie Płońsk

	MIEJSCOWOŚĆ	ZAKRES WPISU DO REJESTRU ZABYTKÓW	NUMER I DATA WPISU
1.	BOGUSŁAWICE	„zespół dworski, 3 ćw. XIX, - dwór - park”	A-189 z 1.06.1980
2.	ĆWIKLIN	„park dworski, XIX/XX”	A-210 z 30.08.1980
3.	DALANÓWEK	„zespół dworski, 2 poł. XIX, - dwór - park - obszar po zabudowie gospodarczej - warstwa kulturowa”	A-278 z 5.05.1994
4.	ILINKO	„park dworski, XIX/XX,,	A-190 z 1.06.1980
5.	JEŻEWO	„zespół dworski, XIX, - dwór - park”	A-211 z 30.08.1980
6.	NOWE KOZIMINY	„zespół dworski, - dwór, drewn. - budynek gospodarczy - piwnica - park - warstwa kulturowa”	A-316 z 3.06.1997



7.	SKARŻYN	„zespół dworski, po 1920 - dwór - park - warstwa kulturowa”	A-245 z 15.10.1981 i z 16.07.1997
8.	STRACHÓWKO	„zespół dworski, 1 poł. XIX, - dwór - park z aleją dojazdową”	A-213 z 30.08.1980
9.	SZPONDOWO	„park dworski, XIX/XX, „	A-191 z 1.06.1980

5.3.2. Zabytki ruchome wpisane do rejestru zabytków

Zgodnie z art. 3 pkt 1 i 3 ustawy o ochronie zabytków i opiece nad zabytkami, zabytek ruchomy, to rzecz ruchoma, jej część lub zespół rzeczy ruchomych, będących dziełem człowieka lub związanych z jego działalnością, stanowiących świadectwo minionej epoki bądź zdarzenia, których zachowanie leży w interesie społecznym ze względu na posiadaną wartość historyczną, artystyczną lub naukową.

Z przyczyn bezpieczeństwa zgromadzonych zabytków w programie opieki nad zabytkami nie podaje się szczegółów dotyczących zabytków ruchomych .

5.3.3. Ustalenia ochrony w miejscowym planie zagospodarowania przestrzennego albo w decyzji o ustaleniu lokalizacji inwestycji celu publicznego, decyzji o warunkach zabudowy, decyzji o zezwoleniu na realizację inwestycji drogowej, decyzji o ustaleniu lokalizacji linii kolejowej lub decyzji o zezwoleniu na realizację inwestycji w zakresie lotniska użytku publicznego.

Dokumenty te zostały szczegółowo omówione w rozdziale poświęconym relacji gminnego programu opieki nad zabytkami z dokumentami wykonanymi na poziomie gminy (analiza dokumentów programowych gminy).

5.4 Zabytki w gminnej ewidencji zabytków

Gminna ewidencja zabytków formalnie nie stanowi formy ochrony zabytków wymienionych w art. 7 ustawy o ochronie zabytków i opiece nad zabytkami z dnia 23 lipca 2003 r. (t. j. *Dz. U. z 2020 r. poz. 282*). Pomimo to, w piśmiennictwie prawniczym, w związku z zapisami art. 7 pkt 4 i art. 19 ust. 1 i 1 a u.o.z.o.z.) ustawy o ochronie zabytków i opieki nad zabytkami pojawił i funkcjonuje termin „nienazwanych form ochrony zabytków” w odniesieniu do gminnej ewidencji zabytków, w związku z przypisanymi tej ewidencji skutkami prawnymi (wspomniany wyżej art. 19 ust. 1 i 1 a u.o.z.o.z.). Pomimo nieujęcia gminnej ewidencji zabytków w art. 7 u.o.z.o.z. to może być ona kwalifikowana jako forma ochrony zabytków. Zgodnie z art. 21 ustawy o ochronie zabytków i opiece nad zabytkami gminna ewidencja zabytków jest podstawą do sporządzenia programów opieki nad zabytkami.

Zgodnie z art. 22 ustawy o ochronie zabytków i opiece nad zabytkami w gminnej ewidencji zabytków powinny być ujęte:

- zabytki nieruchome wpisane do rejestru;
- inne zabytki nieruchome znajdujące się w wojewódzkiej ewidencji zabytków;
- inne zabytki nieruchome wyznaczone przez burmistrza (prezydenta miasta, wójta) w porozumieniu z Wojewódzkim Konserwatorem Zabytków.



Rozporządzenie Ministra Kultury i Dziedzictwa Narodowego z dnia 26 maja 2011 w sprawie prowadzenia rejestru zabytków krajowej, wojewódzkiej i gminnej ewidencji zabytków oraz krajowego wykazu zabytków skradzionych lub wywiezionych za granice niezgodnie z prawem (Dz. U. Nr 113, poz. 661) oraz Rozporządzenie Ministra Kultury i Dziedzictwa Narodowego z dnia 10 września 2019 r. zmieniające rozporządzenie w sprawie prowadzenia rejestru zabytków, krajowej, wojewódzkiej i gminnej ewidencji zabytków oraz krajowego wykazu zabytków skradzionych lub wywiezionych za granicę niezgodnie z prawem (Dz. U. z 2019 r. poz. 1886) określają zakres informacji, który powinna zawierać karta adresowa zabytku nieruchomego. Znowelizowane w 2019 roku rozporządzenie nakłada na wojewódzkich konserwatorów zabytków obowiązek poinformowania o zamiarze włączenia karty ewidencyjnej zabytku do wojewódzkiej ewidencji zabytków, o włączeniu tej karty, o sporządzeniu nowej karty ewidencyjnej zabytku, o zamiarze wyłączenia karty ewidencyjnej zabytku z wojewódzkiej ewidencji zabytków lub o wyłączeniu tej karty - wojewódzki konserwator zabytków zawiadamia niezwłocznie właściciela lub posiadacza zabytku albo nieruchomości lub rzeczy ruchomej, która przestała być zabytkiem, a także wójta (burmistrza, prezydenta miasta) o włączeniu karty ewidencyjnej, wraz z odpowiednio potwierdzoną kopią takiej karty. Zawiadomienie o zamiarze włączenia karty ewidencyjnej zabytku, o sporządzeniu nowej karty ewidencyjnej zabytku albo o zamiarze wyłączenia karty ewidencyjnej zabytku z wojewódzkiej ewidencji zabytków umieszcza się na stronie podmiotowej Biuletynu Informacji Publicznej do czasu zamieszczenia informacji odpowiednio o włączeniu karty ewidencyjnej zabytku, o włączeniu nowej karty ewidencyjnej zabytku do wojewódzkiej ewidencji zabytków albo o wyłączeniu karty ewidencyjnej zabytku z wojewódzkiej ewidencji zabytków.

Kolejnym etapem obowiązku informacyjnego jest obowiązek powstający na etapie wykonywania gminnej ewidencji zabytków. O zamiarze włączenia karty adresowej zabytku do gminnej ewidencji zabytków, o włączeniu tej karty, o sporządzeniu nowej karty adresowej zabytku, o zamiarze wyłączenia karty adresowej zabytku z gminnej ewidencji zabytków lub o wyłączeniu tej karty, wójt (burmistrz, prezydent miasta) zawiadamia niezwłocznie właściciela lub posiadacza zabytku albo nieruchomości, która przestała być zabytkiem na gminy, które zamierzają prowadzić gminną ewidencję zabytków, obowiązek informacyjny o zamiarze włączenia karty adresowej zabytku do gminnej ewidencji zabytków, o włączeniu tej karty, o sporządzeniu nowej karty adresowej zabytku, o zamiarze wyłączenia karty adresowej zabytku z gminnej ewidencji zabytków lub o wyłączeniu tej karty, wójt (burmistrz, prezydent miasta) zawiadamia niezwłocznie właściciela lub posiadacza zabytku albo nieruchomości, która przestała być zabytkiem. Zawiadomienia o zamiarze włączenia karty adresowej zabytku będącego historycznym układem urbanistycznym lub ruralistycznym, historycznym zespołem budowlanym, terenem, na którym znajduje się znaczna ilość zabytków archeologicznych lub nieruchomością o nieuregulowanym stanie prawnym do gminnej ewidencji zabytków, o włączeniu tej karty, o sporządzeniu nowej karty adresowej takiego zabytku, o zamiarze wyłączenia karty adresowej takiego zabytku z gminnej ewidencji zabytków lub o wyłączeniu tej karty dokonuje się w drodze obwieszczenia umieszczonego na stronie podmiotowej Biuletynu Informacji Publicznej.

Ustawa z dnia 18 marca 2010 r. o zmianie ustawy o ochronie zabytków i opiece nad zabytkami oraz o zmianie innych ustaw znacząco wzmocniła rangę gminnej ewidencji zabytków nakładając obowiązek uzyskania pozwolenia na budowę lub rozbiórkę w stosunku do obiektów budowlanych i obszarów niewpisanych do rejestru ale ujętych w gminnej ewidencji zabytków. Włączenie zabytku do gminnej ewidencji zabytków skutkuje ich ochroną (obiekty i obszary) i ujęcie w gminnej ewidencji zabytków uwzględnia się w:

- miejscowym planie zagospodarowania przestrzennego gminy - Wojewódzki Konserwator Zabytków może wyznaczyć nakazy i zakazy dotyczące obszarów bądź budynków



- studium uwarunkowań i kierunków zagospodarowania przestrzennego gmin i innych dokumentach planistycznych - Wojewódzki Konserwator Zabytków może wyznaczyć nakazy i zakazy dotyczące obszarów bądź budynków
- decyzji o warunkach zabudowy - Gmina przed wydaniem decyzji przesyła ją do uzgodnienia Wojewódzkiemu Konserwatorowi Zabytków
- decyzji o ustaleniu lokalizacji inwestycji celu publicznego - Gmina przed wydaniem decyzji przesyła ją do uzgodnienia Wojewódzkiemu Konserwatorowi Zabytków
- decyzji o realizacji inwestycji drogowej, lokalizacji linii kolejowej lub realizacji inwestycji w zakresie lotniska użytku publicznego - wojewoda lub starosta przed wydaniem decyzji przesyła ją do uzgodnienia Wojewódzkiemu Konserwatorowi Zabytków
- prawie budowlanym – pozwolenia na budowę lub rozbiórkę uzgadniane są z Wojewódzkim Konserwatorem Zabytków

W art. 24 ustawy o ochronie zabytków opiece nad zabytkami (Dz. U. z 2020 r. poz. 282) ustawodawca nałożył na Ministra właściwego do spraw kultury i ochrony dziedzictwa narodowego określenie, w drodze rozporządzenia, przesłanek, od których spełnienia jest uzależnione wyłączenie kart ewidencyjnych i adresowych z ewidencji. Wobec niezrealizowania tego obowiązku należy domniemywać, że wyłączenie zabytku z gminnej ewidencji zabytków jest możliwe w odniesieniu do zabytku, który utracił wartości, na podstawie których został włączony do ewidencji albo jego wartość nie zostanie potwierdzona w nowych ustaleniach. O wyłączeniu z gminnej ewidencji zabytków decyduje wójt z urzędu lub na wniosek właściciela zabytku – w porozumieniu z Wojewódzkim Konserwatorem Zabytków. W przypadku wyłączenia zabytku z gminnej ewidencji zabytków na wójcie spoczywa obowiązek poinformowania właściciela lub posiadacza zabytku, zgodnie z Rozporządzeniem z dnia 10 września 2019 r. (Dz. U. z 2019 r. poz. 1886)

Gmina Płońsk posiada Gminną Ewidencję Zabytków, przyjętą Zarządzeniem nr 50/A/IX/2019 Wójta Gminy Płońsk z dnia 2 września 2019 r.

5.4.1. Zabytki nieruchome ujęte w gminnej ewidencji zabytków Gminy Płońsk

Gminna Ewidencja Zabytków jest dokumentem otwartym. Zgodnie z art. 22 ustawy o ochronie zabytków i opiece nad zabytkami, w gminnej ewidencji zabytków mogą być ujęte inne zabytki nieruchome wyznaczone przez wójta (burmistrza, prezydenta miasta w porozumieniu z wojewódzkim konserwatorem zabytków).

Tabela nr 2: Zabytki nieruchome w Gminnej Ewidencji Zabytków Gminy Płońsk – w zestawieniu ujęto także obiekty wpisane do rejestru zabytków. Stanowiska archeologiczne zostały ujęte w tabeli nr 3.

	MIEJSCOWOŚĆ	OBIEKT	DATOWANIE
1.	ARCELIN	Kapliczka przydrożna	k. XIX -pocz. XX w.
2.	ARCELIN	Kapliczka przydrożna	k. XIX -pocz. XX w.
3.	ARCELIN	Kapliczka przydrożna	k. XIX w.
4.	BOGUSŁAWICE	Dwór w zespole dworskim	3 ćw. XIX w.
5.	BOGUSŁAWICE	Park w zespole dworskim	k. XIX w.



6.	BOŃKI	Dwór, ob. bud. mieszkalny nr 3	pocz. XX w.
7.	BRODY	Budynek mieszkalny nr 4, ob. bud. mieszkalny nr 7	1928 r.
8.	BRODY	Kapliczka przydrożna	1884 r.
9.	BRODY	Kapliczka przydrożna (na glazie narzutowym uznanym za pomnik przyrody)	k. XIX w.
10.	CHOLEWY	Park podworski	XIX w.
11.	CHOLEWY	Krzyż przydrożny	pocz. XX w.
12.	ĆWIKLIN	Park dworski	XIX/XX w.
13.	ĆWIKLIN	Dwór w zespole dworskim	k. XIX w.
14.	ĆWIKLIN	Obora w zespole dworskim	pocz. XX w.
15.	ĆWIKLIN	Obora II w zespole dworskim	pocz. XX w.
16.	ĆWIKLIN	Budynek mieszkalny nr 19	ok. 1930 r.
17.	ĆWIKLIN	Budynek mieszkalny nr 20	ok. 1925 r.
18.	ĆWIKLIN	Budynek mieszkalny nr 24	ok. 1925 r.
19.	ĆWIKLIN	Budynek mieszkalny nr 27	ok. 1925 r.
20.	ĆWIKLIN	Budynek mieszkalny nr 29	ok. 1920 r.
21.	ĆWIKLIN	Kapliczka przydrożna	pocz. XX w.
22.	ĆWIKLIN	Kapliczka przydrożna	I poł. XX w.
23.	DALANÓWEK	Park w zespole dworskim	k. XIX w.
24.	DALANÓWEK	Dwór w zespole dworskim	ok. 1910 r.
25.	DALANÓWEK	Obszar po zabudowie gospodarczej w zespole dworskim	XIX/XX w.
26.	ILINKO	Park podworski	XIX/XX w.
27.	ILINKO	Kapliczka przydrożna	pocz. XX w.
28.	JEŻEWO	Park w zespole dworskim	poł. XIX w.
29.	JEŻEWO	Dwór (ruina) w zespole dworskim	2 ćw. XIX w.
30.	JEŻEWO	Kapliczka przydrożna	1912 r..
31.	JEŻEWO	Kapliczka przydrożna	1934 r..
32.	KLUCZEWO	Dwór	ok. 1930 r..
33.	KLUCZEWO	Rządcówka, ob. budynek mieszkalny	ok. 1930 r..
34.	KLUCZEWO	Kapliczka przydrożna	1906 r..
35.	KOZIMINY-STACHOWO	Budynek mieszkalny nr 21	ok. 1930 r..
36.	KOZIMINY-STACHOWO	Budynek gospodarczy w zagrodzie nr 21	ok. 1933 r..
37.	KRĘPICA	Budynek mieszkalny nr 10	pocz. XX w.
38.	LISEWO	Kaplica Mariawitów	pocz. XX w.
39.	LISEWO	Kapliczka przydrożna	1921 r.



40.	NOWE KOZIMINY	Park w zespole dworskim	pocz. XX w.
41.	NOWE KOZIMINY	Dwór w zespole dworskim	ok. 1925 r.
42.	NOWE KOZIMINY	Budynek gospodarczy w zespole dworskim	1 ćw. XX w.
43.	NOWE KOZIMINY	Piwnica w zespole dworskim	1 ćw. XX w.
44.	NOWE KOZIMINY	Budynek mieszkalny nr 4	ok. 1925 r.
45.	NOWE KOZIMINY	Budynek mieszkalny nr 5	ok. 1920 r.
46.	POCZERNIN	Budynek mieszkalny	ok. 1930 r.
47.	POCZERNIN	Budynek mieszkalny nr 29	ok. 1920 r.
48.	POCZERNIN	Budynek gospodarczy w zagrodzie nr 29	ok. 1920 r.
49.	POCZERNIN	Kapliczka przydrożna	1920 r.
50.	POŚWIĘTNE	Kapliczka przydrożna	pocz. XX w.
51.	SKARŻYŃ	Dwór w zespole dworskim	2 dekada XX w.
52.	SKARŻYŃ	Park w zespole dworskim	2 dekada XX w.
53.	SKARŻYŃ	Kapliczka przydrożna	XIX/XX w.
54.	SKARŻYŃ	Krzyż przydrożny	XIX/XX w.
55.	SKARŻYŃ	Dwór pozostałości	ok. 1925 r.
56.	SKRZYŃKI	Dwór	k. XIX w.
57.	SKRZYŃKI	Kapliczka przydrożna	1921
58.	SŁOSZEWO	Budynek mieszkalny nr 6	ok. 1925 r.
59.	SŁOSZEWO	Budynek mieszkalny nr 17	ok. 1920 r.
60.	SŁOSZEWO	Budynek mieszkalny nr 14	ok. 1920 r.
61.	SŁOSZEWO	Kapliczka przydrożna	1916 r.
62.	SŁOSZEWO	Kapliczka przydrożna	I poł. XX w.
63.	STARE KOZIMINY	Kapliczka przydrożna	XIX/XX w.
64.	STRACHOWO	Budynek mieszkalny nr 30	ok. 1925 r.
65.	STRACHÓWKO	Park w zespole dworskim	I poł. XIX w.
66.	STRACHÓWKO	Dwór w zespole dworskim	1 poł. XIX w.
67.	STRACHÓWKO	Aleja dojazdowa w zespole dworskim	XIX/XX w.
68.	STRACHÓWKO	Kapliczka przydrożna	pocz. XX w.
69.	STRUBINY	Budynek mieszkalny	pocz. XX w.
70.	STRUBINY	Kapliczka przydrożna	1 ćw. XX w.
71.	STRUBINY	Kapliczka przydrożna	1939 r.
72.	SZEROMINEK	Dwór	2 poł. XIX w.
73.	SZEROMINEK	Kapliczka przydrożna	1 poł. XX w.



74.	SZPONDOWO	Park w zespole dworskim	XIX/XX w.
75.	SZPONDOWO	Dwór w zespole dworskim	ok. 1900 r.
76.	SZPONDOWO	Kapliczka przydrożna	1893 r.
77.	SZPONDOWO	Pomnik upamiętniający stacjonowanie eskadry myśliwskiej Armii Modlin	XXI w.
78.	SZYMAKI	Oboza, ob. restauracja	ok. 1920 r.
79.	SZYMAKI	Budynek mieszkalny nr 25	ok. 1920 r.
80.	SZYMAKI	Kapliczka przydrożna	XIX/XX w.
81.	WOŹNIKI	Park podworski	k. XIX w.
82.	WOŹNIKI	Kapliczka przydrożna	pocz. XX w.
83.	WRONINKO	Kapliczka przydrożna	1937 r.

5.4.2 Stanowiska archeologiczne ujęte w Gminnej Ewidencji Zabytków Gminy Płońsk

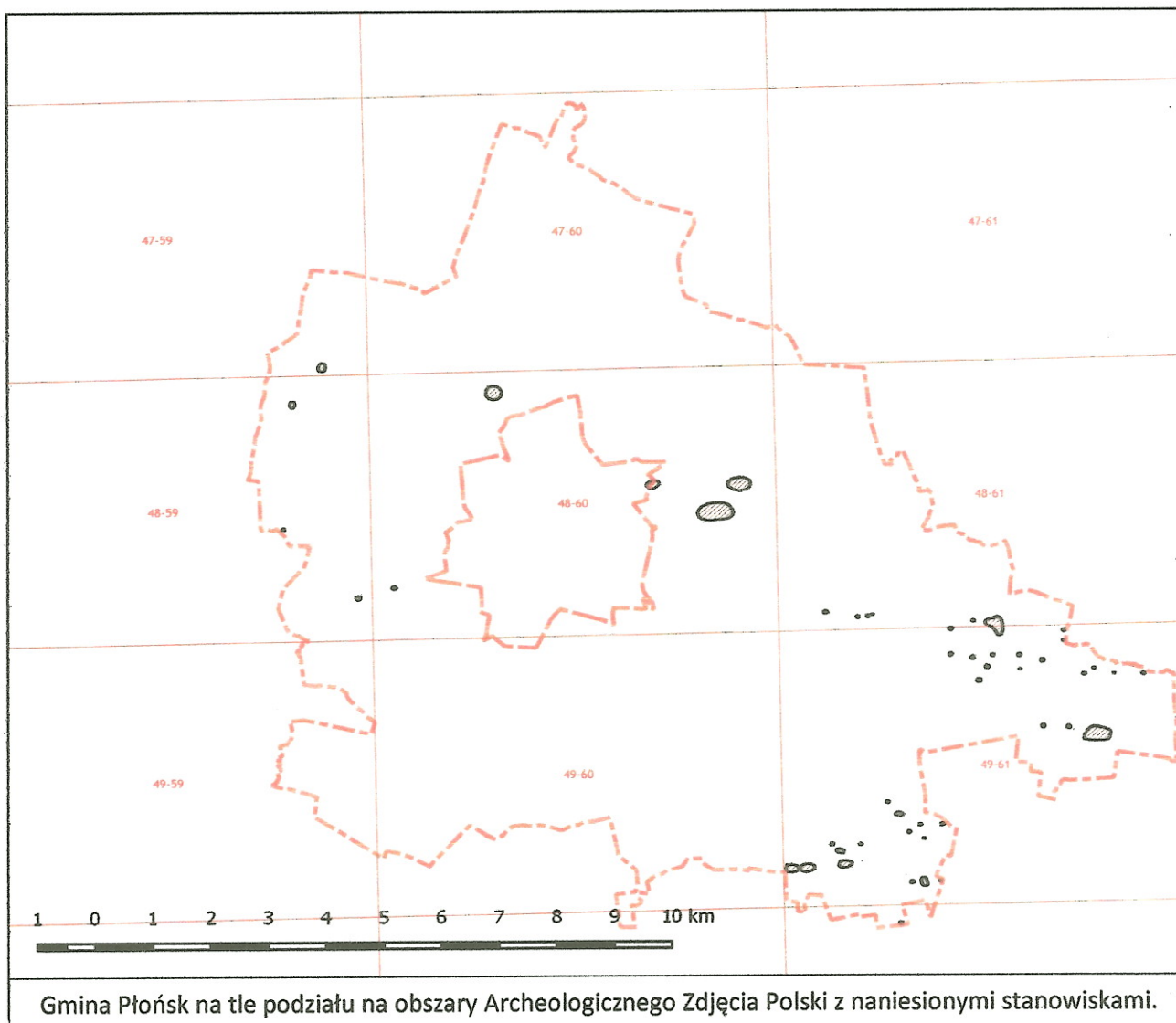
Zgodnie z ustawą o ochronie zabytków i opiece nad zabytkami zabytek archeologiczny to zabytek nieruchomy, będący powierzchnią, podziemną lub podwodną pozostałością egzystencji i działalności człowieka, złożoną z nawarstwień kulturowych i znajdujących się w nich wytworów bądź ich śladów albo zabytek ruchomy, będący tym wytworem”. Są to więc pozostałości terenowe pradziejowego i historycznego osadnictwa, cmentarzyska, kurhany oraz relikty działalności gospodarczej, religijnej i artystycznej. Zabytki archeologiczne stanowią szczególną grupę zabytków, ponieważ są to obiekty rozproszone i są obecne praktycznie wszędzie, także z dala od terenów współcześnie zamieszkałych. Zgodnie z prawem każdy obiekt archeologiczny, niezależnie od własności gruntu, na którym został odnaleziony, jest własnością państwa. Europejska konwencja o ochronie archeologicznego dziedzictwa kulturowego uznaje zabytki archeologiczne za źródło „zbiorowej pamięci europejskiej i instrument dla badań historycznych i naukowych”. Badania archeologiczne prowadzone na stanowiskach mogą mieć charakter inwazyjny (niszczący) oraz badania nieinwazyjne z wykorzystaniem metod geofizycznych, teledetekcyjnych. Obie metody badań dają możliwość poznania poszczególnych stanowisk, zabytków czy problemów związanych z szeroko rozumianą przeszłością, w tym zwłaszcza w sytuacjach zagrożenia zniszczeniem lub uszkodzeniem substancji zabytkowej (nawarstwień, obiektów, materiałów i ich kontekstów).

Podstawą do ewidencjonowania stanowisk archeologicznych jest prowadzony od 1978 r. ogólnopolski program badawczo – konserwatorski Archeologicznego Zdjęcia Polski (AZP). Program ten systematyzuje zasób wiedzy o terenie poprzez terenową prospekcję archeologiczną z uwzględnieniem informacji o wcześniejszych badaniach, zawartych w archiwach, zbiorach muzealnych, instytucjach naukowo badawczych oraz publikacjach naukowych i popularno-naukowych. Dokumentacja AZP, na którą składają się karty ewidencyjne reprezentujący ewidencję zasobów archeologicznych, jest otwarty i ciągle uzupełniany w procesie archeologicznego rozpoznania kraju. Do zbioru włączane są nowe karty ewidencyjne, które zgodnie z nowym rozporządzeniem Ministra Kultury i Dziedzictwa Narodowego (Dz. U. 2019 poz. 1886) noszą nazwy „Karta ewidencyjna zabytku archeologicznego lądowego”; „Karta ewidencyjna zabytku archeologicznego podwodnego śródlądowego”; „Karta ewidencyjna zabytku archeologicznego podwodnego morskiego”. Karty ewidencyjne zabytków archeologicznych są włączane w zasób wojewódzkiej ewidencji zabytków i dokumentacja stanowisk archeologicznych w ewidencji wojewódzkiej jest źródłem



najbardziej aktualnej wiedzy o terenie i musi być odzwierciedlana w prowadzonych przez gminy Gminnych Ewidencjach Zabytków.

Jeśli na terenie, na którym znajdują się zabytki archeologiczne mają być prowadzone roboty budowlane albo roboty ziemne lub zmiana charakteru dotychczasowej działalności istnieje obowiązek przeprowadzenia badań archeologicznych. Obowiązek przeprowadzenia badań archeologicznych reguluje art. 31 ustawy o ochronie zabytków, w myśl którego osoba fizyczna lub jednostka organizacyjna, która zamierza realizować roboty ziemne lub dokonać zmiany charakteru dotychczasowej działalności na terenie, na którym znajdują się zabytki archeologiczne, co doprowadzić może do przekształcenia lub zniszczenia zabytku archeologicznego, jest obowiązana pokryć koszty badań archeologicznych oraz ich dokumentacji, jeżeli przeprowadzenie tych badań jest niezbędne w celu ochrony tych zabytków. Zgodnie zaś z art. 31 ust. 2 ustawy o ochronie zabytków zakres i rodzaj niezbędnych badań archeologicznych ustala wojewódzki konserwator zabytków w drodze decyzji wyłącznie w takim zakresie, w jakim roboty budowlane albo roboty ziemne lub zmiana charakteru dotychczasowej działalności na terenie, na którym znajdują się zabytki archeologiczne, zniszczą lub uszkodzą zabytek archeologiczny. Zatem obowiązek przeprowadzenia prac archeologicznych istnieje tylko wówczas, kiedy występuje ryzyko przekształcenia lub zniszczenia zabytku archeologicznego i o ile przeprowadzenie badań jest niezbędne w celu ochrony zabytków.





Na terenie gminy Płońsk zlokalizowano 51 stanowisk archeologicznych, które zostały ujęte w wojewódzkiej ewidencji zabytków prowadzonej przez Wojewódzki Urząd Ochrony Zabytków w Warszawie Delegatura w Ciechanowie. Wszystkie stanowiska ujęte w GEZ Gminy Płońsk zostały zweryfikowane pod kątem zgodności z aktualnymi danymi adresowymi, to jest aktualną nazwą miejscowości. Prezentowana tabeli nr 3 lista 51 stanowisk zawiera wszystkie stanowiska występujące w Wojewódzkiej Ewidencji Zabytków z aktualnie obowiązującą formą nazwy miejscowości.

Stanowiska archeologiczne ujęte w Gminnej Ewidencji Zabytków Gminy Płońsk to stanowiska nowoodkryte podczas badań powierzchniowych, przeprowadzonych w ramach Archeologicznego Zdjęcia Polski (AZP). Prace prowadzone w ramach Archeologicznego Zdjęcia Polski, z uwagi na przyjętą metodologię pozyskiwania i dokumentowania znalezisk są najcenniejsze. Teren gminy Płońsk znajduje się na następujących arkuszach AZP – w nawiasach podano rok, w którym przeprowadzono badania AZP: 48-59 (1982 r.), 48-60 (? lata osiemdziesiąte XX w.), 49-60 (2012 r.), 49-61 (2000 r.), 50-61 (2000 r.), 47-59 (obszar nie badany), 47-60 (obszar nie badany), 48-61 (obszar nie badany), 49-59 (obszar nie badany), 49-60 (obszar częściowo badany w 2012 r.). Na obszarze. Jak do tej pory na terenie gminy jedynym stanowiskiem, na którym przeprowadzono stacjonarne badania wykopaliskowe było stanowisko Ilino 49-60/2-1 na którym w 2012 r. przeprowadzono wyprzedzające badania powierzchniowe na trasie budowane gazociągu Rembelszczyzna-Gustoszyn, a następnie badania wykopaliskowe w formie nadzorów archeologicznych. Ogółem w efekcie wymienionych badań na terenie gminy ujawniono 51 stanowisk archeologicznych, co jest bardzo małą liczbą, ale wydaje się, że liczba ta będzie zdecydowanie wyższa po przeprowadzeniu badań na obszarach do tej pory nie rozpoznanych powierzchniowo. Obecnie można skonkludować, że teren gminy jest słabo nasycony znaleziskami archeologicznymi, a odkryte stanowiska dostarczyły bardzo nielicznego, mało charakterystycznego materiału zabytkowego, który w większości przypadków nie pozwalał na jego przypisanie konkretnym kulturom archeologicznym znanym z pradziejów ziem polskich. Mając na uwadze dość dobre gleby znajdujące się na terenie gminy Płońsk jest to zadziwiająca konkluzja wynikająca z rozpoznania archeologicznego terenu Gminy. Zdecydowanie liczniej na stanowiska archeologicznych na terenie gminy występował materiał zabytkowy datowany od wczesnego średniowiecza poprzez średniowiecze do czasów niemalże nam współczesnych, co potwierdza tezy historyków o stosunkowo późnym zasiedleniu tych terenów w okresie średniowiecznym. Z okresu tego mamy potwierdzone informacje o zwartej pokrywie leśnej porastające tereny w tym okresie i znacznemu wylesieniu dokonane w tym okresie.

Tabela 3: Wykaz stanowisk archeologicznych z terenu gminy w wojewódzkiej ewidencji zabytków oraz gminnej ewidencji zabytków.

	MIEJSCOWOŚĆ	NR OB. AZP	NR ST.W MIEJ.	NR ST. NA OB.	FUNKCJA	CHRONOLOGIA
1.	ARCELIN	48-59	1	19	śląd osadnictwa osada	neolit XV-XVII w.
2.	ARCELIN	48-59	2	20	osada	XV-XVI w.
3.	DALANÓWEK	49-61	1	46	śląd osadnictwa	nowożytność
4.	DALANÓWEK	49-61	2	47	śląd osadnictwa śląd osadnictwa	epoka żelaza nowożytność
5.	DALANÓWEK	49-61	3	48	śląd osadnictwa	nowożytność
6.	ILINO	49-60	1	2	? osada	nieokreślony nowożytność
7.	ILINO	48-59	2	21	osada	XV w.
8.	KLUCZEWO	48-59	1	1	znalezisko luźne	epoka brązu
9.	KLUCZEWO	48-59	2	14	śląd osadnictwa śląd osadnictwa osada	epoka brązu okres rzymski XIV-XV w.



	MIEJSCOWOŚĆ	NR OB. AZP	NR ST.W MIEJ.	NR ST. NA OB.	FUNKCJA	CHRONOLOGIA
10.	KRĘPICA	49-61	1	23	śląd osadnictwa	późne średniowiecze - nowożytność
11.	KRĘPICA	49-61	2	24	śląd osadnictwa śląd osadnictwa	wczesne średniowiecze późne średniowiecze
12.	KRĘPICA	49-61	3	25	śląd osadnictwa śląd osadnictwa śląd osadnictwa	starożytność wczesne średniowiecze późne średniowiecze
13.	KRĘPICA	49-61	4	26	śląd osadnictwa śląd osadnictwa	starożytność nowożytność
14.	KRĘPICA	49-61	5	42	śląd osadnictwa śląd osadnictwa osada śląd osadnictwa	starożytność wczesne średniowiecze późne średniowiecze nowożytność
15.	KRĘPICA	49-61	6	43	śląd osadnictwa osada	wczesne średniowiecze późne średniowiecze-nowożytność
16.	KRĘPICA	49-61	7	44	śląd osadnictwa	późne średniowiecze-nowożytność
17.	LISEWO	49-61		14	śląd osadnictwa osada	starożytność późne średniowiecze
18.	LISEWO	49-61	1	15	osada śląd osadnictwa osada	starożytność epoka żelaza późne średniowiecze
19.	LISEWO	49-61	2	27	śląd osadnictwa śląd osadnictwa	starożytność późne średniowiecze - nowożytność
20.	LISEWO	49-61	3	28	śląd osadnictwa osada	starożytność późne średniowiecze
21.	LISEWO	49-61	4	29	śląd osadnictwa osada osada	starożytność wczesne średniowiecze późne średniowiecze
22.	LISEWO	49-61	5	30	śląd osadnictwa śląd osadnictwa śląd osadnictwa	starożytność późne średniowiecze nowożytność
23.	LISEWO	49-61	6	31	śląd osadnictwa śląd osadnictwa	starożytność późne średniowiecze – nowożytność
24.	LISEWO	49-61	7	32	śląd osadnictwa osada	starożytność nowożytność
25.	LISEWO	49-61	8	33	śląd osadnictwa śląd osadnictwa	późne średniowiecze – nowożytność nowożytność
26.	LISEWO	49-61	9	34	śląd osadnictwa	późne średniowiecze - nowożytność
27.	LISEWO	49-61	10	35	śląd osadnictwa śląd osadnictwa	wczesne średniowiecze późne średniowiecze-nowożytność
28.	LISEWO	49-61	11	36	śląd osadnictwa śląd osadnictwa	wczesne średniowiecze późne średniowiecze
29.	LISEWO	49-61	12	52	śląd osadnictwa śląd osadnictwa	starożytność późne średniowiecze – nowożytność
30.	MICHOWO	48-60	1	5	osada (?)	XIV-XV w.
31.	POCZERNIN	49-61	1	5	śląd osadnictwa	późne średniowiecze – nowożytność
32.	POCZERNIN	49-61	2	6	śląd osadnictwa osada śląd osadnictwa	starożytność wczesne średniowiecze późne średniowiecze-nowożytność
33.	POCZERNIN	49-61	3	7	śląd osadnictwa osada osada	starożytność wczesne średniowiecze późne średniowiecze
34.	POCZERNIN	49-61	4	17	śląd osadnictwa	późne średniowiecze
35.	POCZERNIN	49-61	5	18	śląd osadnictwa śląd osadnictwa	starożytność późne średniowiecze
36.	POCZERNIN	49-61	6	19	śląd osadnictwa śląd osadnictwa	wczesne średniowiecze późne średniowiecze
37.	POCZERNIN	49-61	7	20	śląd osadnictwa śląd osadnictwa	starożytność późne średniowiecze
38.	POCZERNIN	49-61	8	21	śląd osadnictwa osada osada	starożytność wczesne średniowiecze późne średniowiecze
39.	POCZERNIN	49-61	9	22	śląd osadnictwa	wczesne średniowiecze
40.	POCZERNIN	50-61	10	7	śląd osadnictwa	wczesne średniowiecze
41.	POCZERNIN	50-61	11	8	śląd osadnictwa osada	wczesne średniowiecze późne średniowiecze-nowożytność
42.	POCZERNIN	50-61	12	54	śląd osadnictwa osada	wczesne średniowiecze późne średniowiecze-nowożytność



	MIJSCOWOŚĆ	NR OB. AZP	NR ST. W MIEJ.	NR ST. NA OB.	FUNKCJA	CHRONOLOGIA
43.	POCZERNIN	50-61	13	56	osada	późne średniowiecze
44.	POŚWIĘTNE	48-60	1	4	osada (?)	późny okres lateński ewent. wczesny okres rzymski
45.	POŚWIĘTNE/ PŁOŃSK	48-60	2	6	osada	późny okres lateński ewent. wczesny okres rzymski
46.	PRUSZYN	49-61	1	1	osada	późne średniowiecze – nowożytność
47.	PRUSZYN	49-61	2	2	osada osada osada	starożytność wczesne średniowiecze nowożytność
48.	PRUSZYN	49-61	3	3	osada osada osada osada	starożytność epoka brązu wczesne średniowiecze późne średniowiecze
49.	PRUSZYN	49-61	4	4	osada	epoka brązu
50.	RAŻNIEWO	49-61	1	45	śląd osadnictwa śląd osadnictwa	starożytność późne średniowiecze-nowożytność
51.	SZEROMIN	48-60	1	3	osada (?)	XV w.

5.5 Zabytki o najwyższym znaczeniu dla gminy

Niewątpliwie do najcenniejszych zabytków na terenie należą obiekty zabytkowe wpisane do rejestru zabytków: dwory i otaczające je parki. Niestety część z tych obiektów znajduje się obecnie w stanie ruiny, a proces ich degradacji wraz z parkami postępuje. Nieliczne z obiektów o najwyższym znaczeniu dla gminy i kultury narodowej doczekały się świadomych ich wartości właścicieli.

Zespół dworski w Bogusławicach: dwór i park

Zespół dworski w Bogusławicach wpisany do rejestru zabytków pod nr A-189 decyzją z dnia 1.06.1980 r.



Zespół dworski pochodzi z 3 ćw. XIX w. Dwór to 1939 r. należał do rodziny Jaworowskich – ostatnim właścicielem był Artur Jaworowski. Po wojnie przeszedł na rzecz skarbu państwa. Obecnie w rękach prywatnych. Dwór został przekomponowany, rozbudowano poddasze oraz dobudówkę od wschodu. Park starannie prowadzony, bardzo zadbane drzewostanem gatunków rodzimych z morwą białą oraz jodłą pospolitą.

Dwór murowany, podpiwniczony, otynkowany, na planie wydłużonego prostokąta, parterowy z użytkowym poddaszem. Bryła korpusu głównego zamknięta dachem naczółkowym z facjatami i wystawką. Od frontu ryzalit z wejściem, zwieńczony trójkątnym szczytem, wejście flankowane dwiema kolumnami wspierającym balkon na piętrze. Od wschodu dobudowane i nieproporcjonalnie rozbudowane skrzydło. Układ wnętrz dwutraktowy, z sienią po środku traktu frontowego, w którym zachowały się drewniane, kręcone schody prowadzące na piętro. Charakter klasycystyczny.

Zespół dworski w Dalanówku: dwór, park oraz obszar po zabudowie gospodarczej wraz z warstwą kulturową



Zespół dworski w Dalanówku wpisany do rejestru zabytków pod nr A-278 decyzją z dnia 5.05.1994 r..

W 1783 roku Dalanówko było własnością rodziny Łempickich, w 1830 - Pankracego Jaroszewskiego. Dwór został wybudowany na pod koniec XIX w., w 1909 roku Dalanówko należało do Lucjana Klamborowskiego. W 1930 r. właścicielem był Stefan Sokołowski i dwór do końca II wojny światowej pozostawał w rękach rodziny Sokołowskich, chociaż rodzina została wysiedlona na początku wojny przez Niemców, którzy zajęli majątek.. Po wojnie dwór przejęty na własność skarbu państwa. W 1996 r. odsprzedany w ręce prywatne.



Budynek dworu murowany z cegły, na wysokiej podmurówce, otynkowany, podpiwniczony. Dwór na planie wydłużonego prostokąta z dwoma ryzalitami w elewacji frontowej i ogrodowej oraz z dobudówką w elewacji zachodniej bocznej. Bryła dworu rozczłonkowana, parterowa w częściach zryzalityowanych jednokondygnacyjna, zamknięta dachem dwuspadowym, ryzalitty zamknięte dachami dwuspadowymi. Elewacja frontowa z dwoma jednokondygnacyjnymi ryzalitami, ryzalit z wejściem do dworu jeszcze pod koniec XX w. posiadał balkonem z żeliwną balustradą, wspartym na żeliwnych wspornikach. Elewacje zdobione były detalem architektonicznym wypracowanym w tynku: pilastrami, opaskami nadokiennymi, gzymsem kordonowym i wieńczącym.

Park krajobrazowy z przełomu XIX/XX w, dawny ogród dworski. Powierzchnia 3,6 ha (w tym staw 0,02 ha). Zachowane elementy kompozycyjne układu przestrzennego zieleni. Drzewostan z gatunkami rodzimymi zachowany był w dobrym stanie.

Zespół dworski w Jeżewie: dwór i park

Zespół dworski w Jeżewie wpisany do rejestru zabytków pod nr A-211 decyzją z dnia 30.08.1980r.

Zespół obecnie w stanie ruiny, szczątkowe pozostałości dworu, pozostałości parku krajobrazowego w stanie zaniedbanym, park zajęty przez samosiejki, niepielęgowany.

Dwór budowany w dwóch etapach: pod koniec XVIII w. i na początku XIX w. W XVIII w. Jeżewo pozostawało we władaniu Jeżewskich: w 1783 generała Benedykta Jeżewskiego. W XIX w. majątek należał do Macieja Smolińskiego, w początku XX w. własność rodziny Czarnowskich.

Klasycystyczny dwór wzniesiony był z cegły, otynkowany, na planie prostokąta o zwartej bryle, podpiwniczony, jednokondygnacyjny z mieszkalnym poddaszem, zamknięty dachem naczółkowym. Elewacja frontowa z portykiem z parami kolumn tokańskich, zwieńczonym trójkątnym szczytem.

Zespół dworski w Nowych Koziminach: drewniany dwór, park, budynek gospodarczy i piwnica oraz warstwa kulturowa.

Zespół dworski w Nowych Koziminach wpisany do rejestru zabytków pod nr A-316 decyzją z dnia 3.06.1997 r.



Wieś Nowe Koziminy powstała prawdopodobnie po 1863 r. Dwór został wybudowany prawdopodobnie w latach 20-tych XX w. i należał przed II wojną światową do Tadeusza Żołędziowskiego. Podczas II wojny w dworze znajdował się niemiecki zarządca, po wojnie majątek upaństwowiono. Zespół dworski położony na zachód od wsi, otoczony polami uprawnymi, od



wschodu szpalerem lip, a od północy pozostałościami parku, który przechodzi w las. Na zachód od dworu budynek gospodarczy – obecnie w stanie ruiny – jedyny zachowany z dawnego zespołu folwarku. Na terenie zespołu dworsko-parkowego zachowana (w złym stanie) murowana piwnica dworska. Park dworski pochodzi z XIX w., obecnie w złym stanie.

Dwór drewniany, na podmurówce z kamienia i cegły, podpiwniczony. Budynek otynkowany wewnątrz i na zewnątrz, na planie prostokąta, dwutraktowy. Bryła nieprzekształcona, z dobudowanymi gankami,

jednokondygnacyjna z użytkowym poddaszem zamknięta dachem dwuspadowym pokrytym blachą. Elewacje niezdobione, artykułowane jedynie wysuniętymi końcami belek stropowych tworzącymi wysunięty okap.

Zespół dworski w Skarżynie: dwór, park oraz warstwa kulturowa.

Zespół dworski w Skarżynie wpisany do rejestru zabytków pod nr A-245 decyzjami z dnia 13.10.1981 i z 16.07.1997 r.

Skarżyn pojawia się w źródłach pisanych pod koniec XIV w. Na początku XIX w. wieś i folwark liczyły 33 domy. Dwór został wybudowany w latach 20-tych XX w. dla Strzeszewskiego, dziedzica Arcelina i wsi Cholewy, w majątku, który wniosła w posadu żona Strzeszewskiego. Od 1928 r. majątkiem zarządza Tadeusz Strzeszewski, w latach II wojny światowej pod zarządem okupanta niemieckiego. Po wojnie majątek przejęty przez skarb państwa i przeznaczony na mieszkania pracowników PGR. Park krajobrazowy z początku XX w., o powierzchni 16 ha (w tym stawy 0,5 ha), zdewastowany. W drzewostanie gatunki rodzime.

Dwór murowany z cegły, podpiwniczony, na rzucie prostokąta z pseudo ryzalitem z wejściem od północy i ryzalitem od zachodu. Bryła nieprzekształcona, jednokondygnacyjna, z podstryszem i użytkowym poddaszem, zamkniętym dachem dwuspadowym, pseudoryzalit od północy dwukondygnacyjny zamknięty dachem dwuspadowym. Elewacje ujęte w boniowane pilastry w narożach, elewacja a frontowa (od północy) ośmioosiowa z trójosiowym pseudoryzalitem, w drugiej kondygnacji pseudoryzalit dwuosiowy z balkonem wspartym na żeliwnych konsolach, elewacja ogrodowa siedmioosiowa, elewacja zachodnia z czteroosiową z dwuosiowym





ryzalitem oraz blendami okiennymi w korpusie dworu. Elewacje artykułowane profilowanymi gzymsami kordonowym i wieńczącym. Otwory okienne prostokątne z łukowymi opaskami nadokiennymi, w osiach elewacji okrągłe otwory okienne podstrysza. Budynek dworu obecnie po pracach remontowych.

Zespół dworski w Strachówku: dwór, park z aleją dojazdową.

Zespół dworski w Strachówku wpisany do rejestru zabytków pod nr A-213 decyzją dnia 30.08.1980r.

Dwór wybudowany w połowie XIX w. W 1884 r. właścicielem był Rajmund Chamski, w 1905 r. Leon Chamski. W latach 30-tych majątek należał do Kazimierza Chamskiego, w 1939 r. majątek został rozparcelowany, właścicielką dworu była Helena Mieczkowska. Po wojnie, w 1950 r. dwór został przejęty przez skarb państwa a później przejęły go Warszawskie Zakłady Zielarskie „Herbapol”.



Od 1997 r. dwór w rękach prywatnego właściciela, który przeprowadził w nim remont generalny. Dwór jest trudno dostępny.

Dwór drewniany konstrukcji zrębowej, w części południowej murowany z cegły, ściany szczytowe w częściach poddasza konstrukcji szachulcowej na podmurówce z kamieni, otynkowany. Bryła na rzucie prostokąta z gankiem od frontu, jednokondygnacyjna z użytkowym poddaszem, zamknięta dachem naczółkowym pokrytym dachówką. Elewacje ujęte w narożach boniowanymi pilastrami, elewacja frontowa dziewięcioosiowa

asymetryczna, ogrodowa asymetryczna siedmioosiowa, otwory okienne prostokątne z drewnianymi okiennicami, elewacje zwieńczone profilowanym gzymssem wieńczącym

Do rejestru zabytków wpisane są także zabytkowe parki w:

- Ćwiklinie, wpisany do rejestru zabytków pod nr A-210 z 30.08.1980 r.- dawny ogród dworski z przełomu XIX i XX w. o powierzchni 3,6 hektara z drzewostanem głównie z gatunków rodzimych;
- Ilinku, wpisany do rejestru zabytków pod nr A-190 z 1.06.1980 r., park z przełomu XIX i XX w., o powierzchni 2 hektarów;
- Szpondowie, wpisany do rejestru zabytków pod nr A-191 z 1.06.1980 r. park podworski z XIX/XX w. o powierzchni 2,6 hektara z bogatym drzewostanem.

Oprócz wymienionych wyżej parków wpisanych do rejestru zabytków na terenie Gminy Płońsk znajduje się park w Woźnikach - obecnie zdewastowany dawny ogród dworski o powierzchni około 6 hektarów.



Kapliczki i krzyże przydrożne

Liczne na terenie Polski kapliczki i krzyże przydrożne są materialnym świadectwem wierzeń, zwyczajów ale także wydarzeń historycznych, które upamiętniały wydarzenia, bardzo często o wymiarze jednostkowym, odnoszącym się do konkretnej rodziny czy postaci. Miejsce, w którym postawiono kapliczkę bądź krzyż nigdy nie było przypadkowe i zawsze miał swoje uzasadnienie. Kapliczki najczęściej mają charakter dziękczynny oraz błagalny. Ich fundatorami najczęściej byli mieszkańcy danej wsi, często pojedyncze osoby czy też rodziny ale także właściciele okolicznych ziem.



Żeliwny krzyż w Skarżynie

W gminnej ewidencji zabytków Gminy Płońsk ujęto do tej pory 29 kapliczek i krzyży przydrożnych. Niezwykle piękny jest żeliwny krzyż przydrożny z żeliwną figurą Ukrzyżowanego, stojący niedaleko dworu w Skarżynie. Krzyż imponuje swoimi rozmiarami w połączeniu z materiałem, z którego został wykonany- bardzo rzadko żeliwo wykorzystywane było do wykonywania krzyży przydrożnych. Według danych statystycznych za 1879 r. na terenie ówczesnego powiatu płońskiego działała odlewnia żeliwa zatrudniająca ponad 200 pracowników i być może, że krzyż w Skarżynie powstał w tej odlewni. Gminna Ewidencja Zabytków jest zbiorem otwartym i w porozumieniu z Mazowieckim Wojewódzkim Konserwatorem Zabytków Wójt Gminy Płońsk może ująć w gminnej ewidencji zabytków kolejne kapliczki.

6. OCENA STANU DZIEDZICTWA KULTUROWEGO GMINY. ANALIZA SZANS I ZAGROŻEŃ

Dla oceny stanu i perspektyw dziedzictwa kulturowego gminy Płońsk oraz możliwości gminy w tym zakresie, przeprowadzono analizę SWOT (Strength – siła, Weakness - słabość, Opportunity - szansa, Threat – zagrożenie).

Po stronie słabych stron i zagrożeń uwzględniono także zagrożenia systemowe, których występowanie wynika ze słabości stanowionego prawa, niewystarczającej presji ze strony aparatu Państwa a nie jest spowodowane działaniem, bądź zaniechaniem działania ze strony administracji lokalnej czy też właścicieli lub użytkowników obiektów zabytkowych.

MOCNE STRONY Gminy Płońsk	SŁABE STRONY Gminy Płońsk
<ul style="list-style-type: none"> • dynamiczny rozwój turystyki weekendowej, która rozwija się dzięki dobremu skomunikowaniu z Warszawą • zasoby kulturowe gminy: liczne zabytkowe parki krajobrazowe, pałace i dwory, kapliczki przydrożne • istniejąca infrastruktura szlaków rowerowych sprzyjająca rozwojowi turystyki kwalifikowanej 	<ul style="list-style-type: none"> • bardzo niska lesistość gminy, brak obszarów chronionych przyrody • słaba infrastruktura turystyczna i szlaków turystycznych • brak dostępu do obiektów zabytkowych w rejestrze zabytków, które są w posiadaniu prywatnym • wysoki koszt rewaloryzacji i rewitalizacji obiektów zabytkowych



<ul style="list-style-type: none"> • atrakcyjne dla rozwoju turystyki walory przyrodnicze i krajobrazowe terenów gminy, sprzyjające rozwojowi turystyki z naciskiem na zdrowy styl życia i wypoczynek na łonie natury • bardzo dobre położenie geograficzne – bliskość lotniska w Modlinie, przy ważnym szlaku komunikacyjnym, bliskość aglomeracji warszawskiej • dobrze rozwinięta sieć komunikacyjna (drogowa, kolejowa) łącząca gminę z ośrodkami gospodarczymi województwa • bliskość ośrodka lokalnego w Płońsku stanowiącego centrum kultury i edukacji • Dynamicznie rozwijające się nieliczne gospodarstwa agroturystyczne jako przykłady dobrych praktyk • potencjał wytyczenia nowych szlaków pieszo-rowerowych w oparciu o tereny przyrodnicze, zabytki gminy oraz miejsca historycznych wydarzeń • aktywna działalność Miejskiego Centrum Kultury w Płońsku jako organizatora i animatora działalności kulturalnej także dla terenu Gminy Płońsk (MCK znajduje się na terenie Płońska), • aktualna gminna ewidencja zabytków nieruchomości • w miarę korzystna struktura własności obiektów zabytkowych: zabytki najcenniejsze we władaniu świadomych właścicieli z sektor prywatnego dbających o swoją własność • niezwykle ciekawa historia terenów gminy mająca duży potencjał dla inicjatyw popularyzatorskich historii gminy jak na przykład wykorzystywane wydarzenie z wojny 1920 r.: szarża arcelińska, • nastawienie na rozwój rolnictwa ekologicznego: tereny gminy jako centrum ekologicznych upraw owoców miękkich, zagłębienie truskawkowe • liczne kapliczki i krzyże przydrożne, których obecność uatrakcyjniła szlaki turystyki pieszej i rowerowej • aktywna i zaangażowana społeczność 	<ul style="list-style-type: none"> • niewykorzystanie przez sąsiadujące samorządy nowej formy ochrony krajobrazu kulturowego polegającej na utworzeniu parku kulturowego • niewystarczające wykorzystanie zasobów środowiska kulturowego gminy oraz sąsiadujących gmin w ramach Lokalnej Grupy Działania • brak aktualnej i przystającej do lat 20-tych XXI wieku Strategii rozwoju gminy Płońsk uwzględniającej między innymi długookresową współpracę z innymi Jednostkami Samorządu Terytorialnego • brak nowoczesnej informacji turystycznej – nieatrakcyjna oferta edukacyjna dla młodzieży i dorosłych: brak folderów, ulotek, „gadżetów” promujących gminę • brak skutecznego systemu zachęt ze strony państwa do podejmowania prac adaptacyjnych, konserwatorskich w obiektach zabytkowych • niewiedza właścicieli obiektów zabytkowych o obowiązkach wynikających z figurowania obiektu w gminnej ewidencji zabytków, • niewystarczające środki finansowe w budżecie na wsparcie działań z zakresu ochrony dziedzictwa kulturowego • polityka finansowa rządu, której skutkiem jest deficyt budżetowy gmin poprzez nakładanie na samorządy nowych zadań bez dodatkowego wsparcia finansowego na ich realizację • niewystarczające działania związane z promocją gminy: brak zintegrowanego podejścia do turystyki, to jest kompleksowej oferty turystycznej np.: regionu, w tworzeniu której uczestniczą podmioty gospodarki turystycznej, instytucje społeczne i instytucje publiczne • brak aktywności ze strony lokalnych stowarzyszeń w promocji gminy, współpracy z organizacjami otoczenia biznesu i tworzenia oferty inwestycyjnej gminy • niedostateczna baza noclegowa i gastronomiczna – szczególnie mała liczba gospodarstw agroturystycznych
--	--



<p>lokalna udzielająca się w lokalnych stowarzyszeniach (np. w Kołach Gospodyń Wiejskich)</p> <ul style="list-style-type: none"> • potencjał demograficzny z wysokim odsetkiem ludności w wieku produkcyjnym • dobre warunki edukacyjne w poszczególnych miejscowościach gminy • Kół Gospodyń Wiejskich, jednostek OSP • opieka społeczności lokalnej nad kapliczkami i krzyżami przydrożnymi • kalendarz imprez cyklicznych organizowanych i współorganizowanych przez Gminę i miasto Płońsk, • aktywni i skuteczni w pozyskiwaniu środków zewnętrznych samorządowcy oraz przedsiębiorcy i aktywni mieszkańcy działający w organizacjach pozarządowych, między innymi w Lokalnej Grupie Działania „Przyjazne Mazowsze” • wysokie kompetencje oraz przychylność władz samorządowych • wzrost wykształcenia i zamożności obywateli • przedsiębiorczość i powszechna zaradność społeczeństwa • brak uciążliwego przemysłu • wysoki poziom bezpieczeństwa (niski poziom przestępczości) 	<ul style="list-style-type: none"> • niewystarczająca promocja atrakcji turystycznych i brak sieciowania usług na obszarze LGD – brak organizatora turystyki • niewystarczające wykorzystanie potencjału krajobrazowego gminy dla rozwoju turystyki i rekreacji • brak zainteresowania tradycją i folklorem ze strony młodzieży, • niski poziom kompetencji medialnych, cyfrowych i językowych • zanikanie dawnej zabudowy wiejskiej wskutek nieskutecznych zapisów w istniejących miejscowych planach zagospodarowania przestrzennego • kształtowanie nowej zabudowy wsi, bez uwzględniania tradycji budowlanej • brak systemu informacji gminnej (tablic kierujących do obiektów) • obowiązek opieki nad zabytkami a zasady dofinansowania obiektów zabytkowych pozostających w ewidencji zabytków (nie wpisanych do rejestru) przerzucający koszty utrzymania obiektów na barki właścicieli • niska skuteczność ochrony obszarowej środowiska kulturowego (znacznie niższa w stosunku do ochrony środowiska przyrodniczego) • nieskuteczna ochrona zabytków najcenniejszych zabytków wpisanych do rejestru zabytków – postępująca dewastacja zabytkowych obiektów w Dalanówku, Jeżewie.
<p>SZANSE</p>	<p>ZAGROŻENIA</p>
<ul style="list-style-type: none"> • integracja europejska i możliwość pozyskania funduszy unijnych w ramach perspektywy finansowej 2021-2027 na dalszy rozwój • liczne programy krajowe oraz unijne programy pomocowe służące zachowaniu i remontom obiektów stanowiącym dziedzictwo narodowe • potencjał współpracy i Jednostkami Samorządu Terytorialnego na bazie LGD Przyjazne Mazowsze na rzecz długofalowych przedsięwzięć 	<ul style="list-style-type: none"> • skomplikowane procedury ubiegania się o środki unijne • ograniczone środki budżetu niepozwalające na realizację inwestycji prorozwojowych • obawa samorządu przed utworzeniem Parku Kulturowego jako formy ograniczającej swobodę inwestowania • Brak wypromowanej i stabilnej marki produktu lokalnego, również w sferze usług • niewystarczające inwestycje z zakresu turystyki



<p>marketingowych, rozwoju turystyki dla gmin współuczestniczących w LGD,</p> <ul style="list-style-type: none"> • LGD Przyjazne Mazowsze jako animator i organizator pasm turystycznych na terenie swojej działalności • moda na turystykę „Blisko Natury” oraz turystykę weekendową oraz moda na zdrowy i ekologiczny styl życia • liczne szlaki rowerowe przebiegające przez gminę z włączeniem miejsc atrakcyjnych w przebieg tras • atrakcyjna historia terenów gminy umożliwiająca wytyczenie ścieżek edukacyjnych • wykorzystanie miejsc historycznych do organizacji imprez o charakterze lokalnych jak i ponadregionalnym, na przykład na bazie historii polowego lotniska w Szpondowie do organizowania pikników lotniczych • uczestnictwo mieszkanki gminy w Kołach Gospodyń Wiejskich w kultywowaniu tradycji i obrzędów ludowych • rozbudowa infrastruktury turystycznej, na przykład tras rowerowych w ramach przedsięwzięć organizowanych przez Lokalną Grupę Działania • rosnąca świadomość roli kultury w życiu społeczno-gospodarczym • rozwój turystyki oraz rozwijająca się agroturystyka na bazie atrakcji przyrodniczo – kulturowych gminy • możliwość wykorzystania walorów przyrodniczych i dziedzictwa kulturowego do rozwoju agroturystyki • wzrost popytu na usługi turystyczne i wypoczynek na obszarach wiejskich i blisko natury (turystyka kwalifikowana, np. rowerowa, nordic-walking, a także wypoczynek sobotnio-niedzielny dla mieszkańców miast) • postępująca cyfryzacja mediów i zasobów dziedzictwa kulturowego • dostęp do informacji i zasobów sieciowych • duża otwartość młodych mieszkańców na nowe techniki przekazu medialnego 	<ul style="list-style-type: none"> • postępujące starzenie się społeczeństwa • pogłębiające się zjawiska wykluczenia społecznego (związane m.in. z brakiem zatrudnienia, ubóstwem, trudnościami w zapewnieniu właściwej opieki społecznej i medycznej dla osób starszych), zjawisko wykluczenia cyfrowego • rozluźnienie się więzi rodzinnych i brak przywiązania do miejsca zamieszkania • polityka finansowa państwa – zmniejszanie subwencji • niedorozwój usług i infrastruktury dla rozwoju turystyki • niedostosowanie oferty kulturalnej do zmieniających się wzorców spędzania czasu wolnego • niedostateczna wiedza o wartościach chronionych obiektów • niedostateczne zabezpieczenie obiektów zabytkowych • niewiedza o obowiązkach wynikających z występowania obiektu w gminnej ewidencji zabytków • niewystarczające środki finansowe w budżecie na wsparcie działań z zakresu ochrony dziedzictwa kulturowego • skomplikowane procedury ubiegania się o środki zewnętrzne, zwłaszcza przez osoby prywatne • zerwanie ciągłości kulturowej pomiędzy pokoleniami skutkujące zmianą systemu wartości • bardzo wysokie koszty remontów obiektów zabytkowych • eksploatacja kruszyw budowlanych w okolicach Dalanówka, Arcelina, Ćwiklina, Ciecioriek zagrożeniem dla środowiska oraz stanowisk archeologicznych • tereny gminy leżą w strefie o korzystnym położeniu dla lokalizacji elektrowni wiatrowych, stanowiących element dysharmonijny w krajobrazie
--	--



<ul style="list-style-type: none"> • kultywowanie tradycji, świadomość tożsamości lokalnej • wykształcona kadra urzędników samorządowych • rozwój rolnictwa ekologicznego przyciągającego turystów • możliwość współpracy z sąsiednimi gminami w celu podejmowania wspólnych inicjatyw • promocja gminy poprzez uczestnictwo w różnych imprezach kulturalnych, sportowych itp. • istnienie na bieżąco aktualizowanych stron internetowych gminy i placówek gminnych • możliwość stworzenia kompleksowej spójnej i nowoczesnej polityki informacyjnej władz gminy na bazie Lokalnej Grupy Działania „Przyjazne Mazowsze” 	
--	--

7. ZAŁOŻENIA PROGRAMOWE

7.1. Priorytety, kierunki działań i zadania programu opieki

Cele, kierunki działań i działania Programu Opieki nad Zabytkami Gminy Płońsk wynikają z dokumentów programowych wytworzonych na szczeblu krajowym, wojewódzkim, a szczególnie są zbieżne z Krajowym programem ochrony zabytków i opieki nad zabytkami na lata 2019-2022, Wojewódzkim Programem Opieki nad Zabytkami w województwie mazowieckim na lata 2018–2021 oraz Powiatowym Programem Opieki nad Zabytkami Powiatu Płońskiego na lata 2017-2020..

W wyniku analizy stanu dziedzictwa kulturowego w gminie Płońsk został sformułowany priorytet Programu Opieki nad Zabytkami dla Gminy Płońsk na lata 2021-2024:

„Wzmocnienie roli dziedzictwa kulturowego i ochrony zabytków w gminie Płońsk w celu zwiększenia potencjału kulturowego i turystycznego gminy”

W osiągnięciu zamierzenia dopomóc mają cele szczegółowe, wśród których należy wymienić:

Cel 1: Ochrona dziedzictwa materialnego i niematerialnego gminy oraz opieka nad nimi;

Cel 2: Kształtowanie tożsamości regionalnej;

Cel 3: Budowanie społecznej akceptacji dla ochrony dziedzictwa kulturowego gminy;

Cel 4: Efektywne zarządzanie zasobami dziedzictwa kulturowego dla funkcji edukacyjnych, kulturalnych i turystycznych;

Cel 5: Edukacja w zakresie dziedzictwa kulturowego gminy;

Cel 6: Promocja dziedzictwa kulturowego gminy.



7.2. Kierunki działań programu opieki oraz działania programu

Cel 1: Ochrona dziedzictwa materialnego i niematerialnego gminy oraz opieka nad nimi			
Kierunki działań:	Działania:	Odpowiedzialni za realizację, współdziałający	Źródło finansowania
1. Ochrona nieruchomości dziedzictwa materialnego	aktualizacja wykazu zabytków nieruchomych w planie zagospodarowania przestrzennego pod kątem spójności z gminną ewidencją zabytków	Gmina Płońsk, Jednostki Gminne	Budżet Gminy
	aktualizacja rysunku planu zagospodarowania przestrzennego o wszystkie stanowisk archeologiczne w gminnej ewidencji zabytków Gminy Płońsk	Gmina Płońsk, Jednostki Gminne	Budżet Gminy
	Wypracowanie skutecznych metod egzekwowania zapisów ochronnych z miejscowych planów zagospodarowania przestrzennego	Gmina Płońsk, Jednostki Gminne	Budżet Gminy
	wykonanie „Planu ochrony zabytków gminy Płońsk na wypadek konfliktu zbrojnego i sytuacji kryzysowych” obejmującego ochronę i zabezpieczenie przed niszczeniem – w tym przed kradzieżą, pożarem, zalaniem - obiektów ujętych w gminnej ewidencji zabytków.	Gmina Płońsk, Jednostki Gminne	Budżet Gminy
	Zainicjowanie i Uchwalenie przez Radę Gminy zasad udzielania dotacji na prace konserwatorskie, restauratorskie i roboty budowlane przy zabytkach wpisanych do rejestru zabytków	Gmina Płońsk, Jednostki Gminne	
	czytelne oznakowanie zabytków wpisanych do rejestru zabytków - forma oznakowania oraz treść powinna być uprzednio uzgodniona z wojewódzkim konserwatorem zabytków w Ciechanowie,	Gmina Płońsk, Jednostki Gminne	Budżet Gminy Dotacje MWKZ, MKiDN
	prowadzenie regularnych prac pielęgnacyjnych zabytkowej zieleni będących własnością gminy.	Gmina Płońsk, Jednostki Gminne	Budżet Gminy Dotacje MWKZ, MKiDN
	pozyskiwanie informacji na temat obiektów wpisanych do rejestru – w cyklach najrzadziej dwuletnich - o przeprowadzonych pracach remontowych, budowlanych, pojawiających się zagrożeniach stałych i doraźnych.	Gmina Płońsk, Jednostki Gminne	Budżet Gminy



2. Ochrona zabytków ruchomych	ujęcie problematyki ochrony zabytków ruchomych w Planie ochrony zabytków gminy Płońsk na wypadek konfliktu zbrojnego i sytuacji kryzysowych z uwzględnieniem zabytków ujętych w gminnej ewidencji zabytków	Gmina Płońsk, Jednostki Gminne	
3. Ochrona zabytków archeologicznych	ochrona i zachowanie stanowisk archeologicznych przed zniszczeniem wskutek eksploatacji kopalin (piasku) oraz przed ingerencją nieuprawnionych osób, na przykład „poszukiwaczy skarbów” korzystających z wykrywaczy metali poprzez akcje informacyjne na stronach internetowych gminy, w których znalazłoby się pouczenie o niszczeniu stanowisk i grożących za to sankcjach karnych;	Gmina Płońsk, Jednostki Gminne	Budżet Gminy
	objęcie nadzorem miejsc eksploatacji kopalin (piasku) poprzez akcję informacyjną o prawnym wymogu poinformowania MWKZ lub wójta gminy o odkryciu zabytków archeologicznych i konieczności wstrzymania prac eksploatacyjnych	Gmina Płońsk, Jednostki Gminne	Budżet Gminy
	upublicznianie w lokalnych publikatorach, na stronach internetowych informacji o odkryciach archeologicznych w celu kreowania właściwych wzorów zachowań wobec materialnych pozostałości dziedzictwa kulturowego,	Gmina Płońsk, Jednostki Gminne	Budżet Gminy
4. Dokumentacja i popularyzacja zasobów dziedzictwa kulturowego	uzupełnianie GEZ o inne obiekty zabytkowe, które zostaną uznane za wartościowe, czyli inwentaryzacja tzw. małej architektury: krzyży, kapliczek przydrożnych, w uzgodnieniu z Mazowieckim Wojewódzkim Konserwatorem Zabytków ujęcie ich w gminnej ewidencji,	Gmina Płońsk, Jednostki Gminne	Budżet Gminy
	stałe uwzględnianie w aktualizowanych dokumentach planistycznych gminy ochrony dziedzictwa kulturowego gminy poprzez zamieszczanie aktualnego wykazu obiektów w gminnej ewidencji zabytków, w tym stanowisk archeologicznych	Gmina Płońsk, Jednostki Gminne	Budżet Gminy



	digitalizacja zasobów dziedzictwa kulturowego gminy – na przykład zainicjowanie przez Urząd Gminy akcji skanowania zdjęć z archiwów rodzinnych, przedstawiających miejscowości gminy Płońsk, ale także mieszkańców gminy przy ich zajęciach codziennych, obchodzonych uroczystościach, świętach itp., oraz organizowanie wystaw o charakterze tematycznym w szkołach i ośrodkach życia kulturalnego,	Gmina Płońsk, Jednostki Gminne	Budżet Gminy Dotacje MWKZ, MKiDN
	nawiązanie kontaktu z Muzeum Wsi Mazowieckiej w Sierpcu w celu opracowania optymalnych działań mających na celu udokumentowanie ginących zwyczajów, obrzędów itp.,	Gmina Płońsk, Jednostki Gminne	Budżet Gminy Dotacje MWKZ, MKiDN
5. Pielęgnacja tradycji i lokalnego folkloru	dokumentowanie w postaci zbierania relacji, wspieranie i upowszechnianie „ginących zawodów”,	Gmina Płońsk, Jednostki Gminne, Koła Gospodyń Wiejskich	Budżet Gminy Dotacje MWKZ, MKiDN
	promocja i wspieranie twórczości ludowej, zarówno materialnej jak i niematerialnej - zwyczaję całoroczne na wsi, przyśpiewki, tańce, tradycyjne wyroby kulinarne	Gmina Płońsk, Jednostki Gminne, Koła Gospodyń Wiejskich,	Budżet Gminy Dotacje MWKZ, MKiDN
	wypracowanie z lokalną społecznością (np. na Dożynkach Gminnych lub podobnych uroczystościach lub w formie otwartego konkursu skierowanego do mieszkańców gminy) lokalnego produktu kulinarnego i jego zarejestrowanie na liście Ministerstwa Rolnictwa i Rozwoju Wsi lokalnych produktów,	Gmina Płońsk, Jednostki Gminne, Koła Gospodyń Wiejskich, LGD	Budżet Gminy Dotacje MWKZ,
Cel 2:			
Kształtowanie tożsamości regionalnej			
1. Wspieranie działań edukacyjnych obejmujących historię i dziedzictwo kulturowe regionu na różnych poziomach	organizowanie lekcji poświęconych tradycji kulturalnej gminy, regionu z zapraszaniem starszych mieszkańców jako opowiadających o dawnych zwyczajach: dorocznych, świątecznych itp., skanowanie zdjęć z przeszłości dokumentujących historię gminy, poszczególnych wsi itp),	Gmina Płońsk, Jednostki Gminne	Budżet Gminy Dotacje MWKZ, MKiDN



nauczania	inicjowanie i pomoc w tworzeniu ekspozycji o charakterze regionalnym w placówkach szkolnych, bibliotece gminnej – np. wystawy fotografii pochodzące ze zbiorów rodzinnych które zostały zeskanowane w ramach akcji skanowania starych zdjęć	Gmina Płońsk, Jednostki Gminne	Budżet Gminy Dotacje MWKZ, MKiDN
2. Kształtowanie tożsamości regionalnej w oparciu o wydarzenia historyczne, tradycje,	organizowanie konkursów i wystaw dotyczących dziedzictwa i tradycji związanych z historią terenów dzisiejszej gminy – na przykład zorganizowanie na stronach internetowych gminy konkursów z miejsc uwiecznionych na starych zdjęciach, itp.; wydarzeń na terenie gminy z okresu wojny polsko-bolszewickiej, wojny obronnej Polski w 1939 (stacjonowanie Eskadry lotniczej w Szpondowie)	Gmina Płońsk, Jednostki Gminne	Budżet Gminy
3. Wykorzystanie pamięci historycznej do integracji społeczności lokalnej i popularyzacji dziedzictwa kulturowego	Dalsze wspieranie i aktywne uczestnictwo Gminy Płońsk w inscenizacji Bitwy Arcelińskiej. Włączenie innych miejscowości z terenu gminy, znanych w regionie z ważnych wydarzeń, jak na przykład stacjonowanie na lotnisku polowym w Szpondowie Eskadry lotniczej broniącej twierdzę Modlin	Inicjatywy zewnętrzne, włączenie się Gminy Płońsk i jej jednostek organizacyjnych	Budżet Gminy Dotacje MWKZ, MKiDN,
Cel 3: Budowanie społecznej akceptacji dla ochrony zasobów dziedzictwa kulturowego gminy			
1. Dostęp do informacji o dziedzictwie kulturowym gminy	opublikowanie na stronie internetowej Gminnego Programu Opieki nad Zabytkami,	Gmina Płońsk, Jednostki Gminne	Budżet Gminy
2. Edukacja mieszkańców w zakresie praw i obowiązków dotyczących opieki nad zabytkami	upowszechnianie wiedzy o prawach i obowiązkach właścicieli obiektów zabytkowych na stronach internetowych gminy; upowszechnianie dobrych praktyk konserwatorskich	Gmina Płońsk, Jednostki Gminne MWKZ	Budżet Gminy
3. Zaangażowanie mieszkańców w działania na rzecz kultury	wspieranie i promowanie działalności artystycznej, w tym amatorskiej, m. in. poprzez konkursy i wystawy;	Gmina Płońsk, Jednostki Gminne	Budżet Gminy
Cel 4: Efektywne zarządzanie zasobami dziedzictwa kulturowego dla funkcji edukacyjnych, kulturalnych i turystycznych			



<p>1. Wspieranie właścicieli posiadających obiekty zabytkowe</p>	<p>poinformowanie właścicieli obiektów zabytkowych na temat pozyskiwania nowych źródeł finansowania prac remontowych i konserwatorskich, np. programy ochrony zabytków Ministerstwa Kultury i Dziedzictwa Narodowego, środków pomocowych Unii Europejskiej,</p>	<p>Gmina Płońsk, Jednostki Gminne</p>	
<p>2. Stymulowanie wykorzystania zasobów dziedzictwa kulturowego dla rozwoju przemysłów kultury i czasu wolnego</p>	<p>wspieranie rozwoju turystyki kulturowej, wiejskiej, sentymentalnej, tematycznej – np. związanej z historią lotnictwa polskiego w okresie II wojny światowej – lotnisko polowe w Szpondowie – poprzez udostępnianie stron internetowych gminy organizatorom takich akcji;</p>	<p>Inicjatywy zewnętrzne, włączenie się Gminy Płońsk i jej jednostek organizacyjnych</p>	<p>Finansowanie zewnętrzne, Budżet Gminy</p>
	<p>współpraca z organizatorami turystyki oraz zagospodarowania czasu wolnego działających lub zamierzających działać na terenie gminy</p>	<p>Inicjatywy zewnętrzne, włączenie się Gminy Płońsk i jej jednostek organizacyjnych</p>	<p>Finansowanie zewnętrzne, Budżet Gminy</p>
<p>3. Tworzenie pasm turystyczno–kulturowych</p>	<p>promocja na stronach internetowych gminy szlaków turystyki kulturowej w oparciu o atrakcje gminy Płońsk na przykład szlaku dworów i pałaców, miejsc Bitwy Arcelińskiej, stacjonowania Eskadry lotniczej w Szpondowie</p>	<p>Gmina Płońsk, Jednostki Gminne</p>	
	<p>promocja na stronach internetowych gminy ciągów wydarzeń w miejscowościach położonych na obszarach poszczególnych pasm, na przykład szlakiem architektury dworskiej i pałacowej; szlakiem kapliczek i krzyży przydrożnych, szlakiem Bitwy Arcelińskiej,</p>	<p>Gmina Płońsk, Jednostki Gminne</p>	
	<p>publikacja map i planów z umiejscowieniem obiektów czy wydarzeń historycznych włączonych do pasma turystyki kulturowej; np. zaczynając od publikacji na stronach internetowych gminy,</p>	<p>Gmina Płońsk, Jednostki Gminne</p>	<p>Budżet Gminy</p>



<p>4. Wykorzystanie dziedzictwa kulturowego dla rozwoju lokalnego poprzez organizację wydarzeń kulturalno-historycznych w miejscach historycznych</p>	<p>Dalsze wspieranie przez Gminę Płońsk inscenizacji Bitwy Arcelińskiej. Włączenie w obchody rocznicy wybuchu II wojny światowej wydarzeń, jak na przykład stacjonowanie na lotnisku polowym w Szpondowie Eskadry, walk z okresu powstania listopadowego w okolicach wsi Poświętne</p>	<p>Inicjatywy zewnętrzne, włączenie się Gminy Płońsk i jej jednostek organizacyjnych</p>	<p>Budżet Gminy Dotacje MWKZ, MKiDN,</p>
---	--	--	--

Cel 5:

Edukacja w zakresie dziedzictwa kulturowego gminy

<p>1. Poszerzanie wiedzy o materialnym dziedzictwie kulturowym i idei jego ochrony przy użyciu nowoczesnych technologii, mediów oraz różnorodnych form edukacji społecznej</p>	<p>Promocja i popularyzowanie na stronie internetowej gminy dobrych praktyk w zakresie rewitalizacji zabytków, dokumentowania zabytków</p> <p>Utworzenie na stronie internetowej Gminy Płońsk zakładki poświęconej Bitwie Arcelińskiej, zawierającej informacje dotyczące bitwy jak i filmy z corocznych inscenizacji bitwy przez grupy rekonstrukcyjne,</p>	<p>Gmina Płońsk, Jednostki Gminne</p> <p>Gmina Płońsk – jako inicjator,</p>	<p>Dotacje MWKZ, MKiDN</p>
<p>2. Popularyzacja akcji edukacyjnych na rzecz niematerialnego dziedzictwa kulturowego do wzmacniania społecznej świadomości</p>	<p>we współpracy z Muzeum Wsi Mazowieckiej w Sierpcu przygotowanie i prezentacja informacji na temat tradycyjnych form budownictwa regionu, jego folkloru, obrzędowości, zwyczajów dorocznych i świątecznych, publikowanie treści zapomnianych już tradycyjnych pieśni itp. na stronach internetowych gminy</p>	<p>Gmina Płońsk, Jednostki Gminne</p>	
<p>3. Wspieranie programów badawczych i dokumentacyjnych zmierzających do stworzenia pełnej inwentaryzacji zasobów niematerialnych dziedzictwa kulturowego, zwłaszcza zagrożonego</p>	<p>wsparcie młodzieży studiującej kierunku historycznego do włączenia się do programów badawczych i dokumentacyjnych, np. poprzez umożliwienie publikacji na stronach internetowych gminy – poinformowanie o takiej możliwości na stronie internetowej gminy</p>	<p>Gmina Płońsk, Jednostki Gminne</p>	<p>Budżet Gminy</p>

Cel 6:

Promocja dziedzictwa kulturowego gminy



<p>1. Rozwijanie nowoczesnych form promocji gminy wykorzystującej bogactwo dziedzictwa materialnego i niematerialnego gminy</p>	<p>Prezentacja na sprofilowanych stronach internetowych gminy informacji na temat folkloru, obrzędowości, zwyczajów dorocznym i świątecznym, tradycyjnych form budownictwa. Prezentacja zachowanego budownictwa dworsko-pałacowego</p>	<p>Inicjatywy zewnętrzne, włączenie się Gminy Płońsk i jej jednostek organizacyjnych</p>	<p>Finansowanie zewnętrzne, Budżet Gminy</p>
<p>2. Promocja istniejących szlaków kulturowych jako istotnych działań dla promocji gminy</p>	<p>w ramach portalu internetowego gminy opracowanie i prowadzenie zakładki tematycznej dotyczącej istniejących szlaków kulturowych z informacją, na temat bazy noclegowej, gastronomicznej, dostępności dla osób niepełnosprawnych</p>	<p>Gmina Płońsk, Jednostki Gminne</p>	<p>Budżet Gminy</p>

8. INSTRUMENTARIUM REALIZACJI PROGRAMU OPIEKI NAD ZABYTKAMI

Podstawę instrumentarium realizacji Programu Opieki nad Zabytkami Gminy Płońsk stanowi obowiązujące prawo oraz zawarte w nim regulacje. Zakłada się, że określone w Programie kierunki i działania byłyby wykonywane przy pomocy następujących instrumentów:

- 1) **instrumentów prawnych – wynikających z przepisów ustawowych**
 - aktualizacja miejscowych dokumentów planistycznych,
 - tworzenie parków kulturowych,
 - wnioskowanie o wpis do rejestru zabytków obiektów będących własnością gminy,
 - wykonywanie decyzji administracyjnych, np. wojewódzkiego konserwatora zabytków;
- 2) **instrumentów finansowych**
 - m.in. finansowanie prac konserwatorskich i remontowych przy obiektach zabytkowych będących własnością gminy,
 - finansowanie prac konserwatorskich i remontowych przy obiektach zabytkowych ujętych w gminnej ewidencji zabytków,
 - korzystanie z programów uwzględniających finansowanie z funduszy europejskich oraz dotacje, subwencje, dofinansowania, nagrody, zachęty finansowe dla właścicieli i posiadaczy obiektów zabytkowych;
- 3) **instrumentów koordynacji**
 - m.in. poprzez realizacje projektów i programów dotyczących ochrony dziedzictwa kulturowego zapisanych w wojewódzkich, powiatowych i gminnych strategiach, planach rozwoju lokalnego itp.,
 - współpraca z ośrodkami naukowymi i akademickimi;
- 4) **instrumentów społecznych**
 - działania edukacyjne promocyjne, współdziałanie z organizacjami społecznymi,
- 5) **instrumentów kontrolnych**



- aktualizacja i weryfikacja gminnej ewidencji zabytków,
- monitoring stanu zagospodarowania przestrzennego oraz stanu zachowania dziedzictwa kulturowego.

9. ZASADY OCENY REALIZACJI PROGRAMU OPIEKI NAD ZABYTKAMI

Monitorowanie Programu powinno być stałym i ciągłym procesem obserwacji zmian ilościowych i jakościowych wybranych wskaźników, dającym w efekcie informacje co do skuteczności i słuszności podjętych działań w zakresie ochrony dziedzictwa kulturowego w gminie Płońsk.

Monitoring obejmował będzie następujące działania:

- systematyczne zbieranie danych liczbowych oraz informacji dotyczących realizacji celów i kierunków działań;
- ocenę osiągniętych rezultatów, stopnia wykonania przyjętych celów oraz oszacowanie kluczowych efektów Programu;
- planowanie zmian, które zostaną zaproponowane w kolejnym Programie na lata 2025-2028.

Nazwa celu	Wskaźnik
Ochrona dziedzictwa materialnego i niematerialnego gminy oraz opieka nad nim	<ol style="list-style-type: none"> 1. Czy zaktualizowano wykazy zabytków w miejscowym planie zagospodarowania przestrzennego pod kątem spójności z gminną ewidencją zabytków? 2. czy przystąpiono do sporządzenia planu ochrony zabytków na wypadek konfliktu zbrojnego i sytuacji kryzysowych gminy Płońsk i czy uwzględniono w nim ochronę zabytków nieruchomości? 3. Czy są oznakowane zabytki wpisane do rejestru zabytków? 4. Czy uchwalono zasady udzielania dotacji gminnych przy pracach prowadzonych przy zabytkach wpisanych do rejestru? 5. Czy poinformowano właścicieli i użytkowników obiektów wpisanych do rejestru o wymogach prawa związanych z posiadaniem obiektów zabytkowych? 6. Czy obiekty wpisane do rejestru zabytków posiadają tablice informacyjne i czy wykonano tablice(ile i gdzie) na obiektach? 7. Czy pozyskano informacje dotyczące zagrożeń, prac remontowych na obiektach wpisanych do rejestru zabytków? 8. Czy na stronie internetowej gminy znalazła się informacja dotycząca zagrożenia niszczenia stanowisk archeologicznych przez tzw. detektorystów? 9. Czy odbyły się wizytacje obiektów będących w gminnej ewidencji zabytków? 10. Czy dokonano nowych wpisów obiektów do gminnej ewidencji zabytków i czy wykonano dla nich karty adresowe? 11. Czy przystąpiono do akcji dygitalizacji zasobów dziedzictwa kulturowego: <ul style="list-style-type: none"> - skanowania zdjęć udostępnionych z archiwów rodzinnych; - publikowania zeskanowanych zdjęć - dokumentowano występy zespołów folklorystycznych? 12. Czy prowadzony jest monitoring wizualny reklam na terenie gminy, pod kątem przestrzegania zapisów w planie zagospodarowania przestrzennego? 13. Liczba inicjatyw zrealizowanych w zabytkowych obiektach



Pomoc w kształtowaniu tożsamości regionalnej	<ol style="list-style-type: none"> 1. Liczba inicjatyw kulturalnych w sferze opieki nad zabytkami (lekcje muzealne, warsztaty, konkursy, wystawy, inscenizacje) 2. czy gmina wspierała w inscenizacji Bitwy Arcelińskiej ? 3. czy gmina wspierała inne inscenizacje (np. dotyczące lotniska poowego w Szpondowie)?
Budowanie społecznej akceptacji dla ochrony dziedzictwa kulturowego gminy	<ol style="list-style-type: none"> 1. Czy opublikowano na stronie internetowej gminy Gminny Program Opieki nad Zabytkami? 2. Liczba konkursów związanych z ochroną i promocją dziedzictwa kulturowego 3. Liczba stowarzyszeń i związków działających na rzecz lokalnego dziedzictwa kulturowego
Zarządzanie zasobami dziedzictwa kulturowego dla funkcji edukacyjnych, kulturalnych i turystycznych	<ol style="list-style-type: none"> 1. Liczba zabytków zaadaptowanych na funkcje kulturalne, turystyczne, edukacyjne w gminie 2. Liczba obiektów zabytkowych na terenie gminy, które pozostają niezagospodarowane 3. Liczba wystaw stałych i czasowych poświęconych dziedzictwu kulturowemu gminy 4. Liczba tras rowerowych, ścieżek przyrodniczych propagujących dziedzictwo kulturowe i zasoby przyrodnicze gminy
Edukacja w zakresie dziedzictwa kulturowego gminy	<ol style="list-style-type: none"> 1. Liczba artykułów, publikacji na stronach internetowych Urzędu Gminy dotyczących dziedzictwa kulturowego zainicjowanych przez władze samorządowe; 2. czy utworzono zakładki poświęconej Bitwie Arcelińskiej 3. czy nawiązano współpracę z Muzeum Wsi Mazowieckiej w Sierpcu? 4. Liczba akcji edukacyjnych na rzecz dziedzictwa kulturowego; 5. Liczba akcji edukacyjnych skierowanych do właścicieli obiektów zabytkowych dotyczących zasad konserwatorskich
Promocja dziedzictwa kulturowego gminy	<ol style="list-style-type: none"> 1. Czy w ramach portalu internetowego Gminy prowadzone są zakładki sprofilowane dotyczące dziedzictwa kulturowego? 2. Liczba akcji propagujących szlaki kulturowe i ich tworzenie 3. Liczba akcji promujących turystykę kulturalną o zasięgu lokalnym i ponadlokalnym 4. Liczba wspólnych akcji promocyjnych regionu z sąsiednimi gminami 5. Liczba współorganizowanych przez Urząd Gminy wydarzeń kulturalnych.

Obowiązek sprawozdawczy z wykonania programu opieki nad zabytkami wynika z art. 87 ustawy z dnia 23 lipca 2003 r. o ochronie zabytków i opiece nad zabytkami (*Dz. U. z 2020 r. poz. 282*):

Art. 87:

5. *Z realizacji programów zarząd województwa, powiatu i wójt (burmistrz, prezydent miasta) sporządza, co 2 lata, sprawozdanie, które przedstawia się odpowiednio sejmikowi województwa, radzie powiatu lub radzie gminy.*

10. ŹRÓDŁA FINANSOWANIA PROGRAMU OPIEKI NAD ZABYTKAMI

Poniższe informacje zaczerpnięto ze strony Narodowego Instytutu Dziedzictwa (https://www.nid.pl/pl/Dla_wlascicieli_i_zaradcow/finansowanie-opieki-nad-zabytkami/)

Podstawowym źródłem finansowania opieki nad zabytkami są środki publiczne pochodzące z budżetu państwa oraz poszczególnych samorządów. Finansowanie opieki nad zabytkami z tych źródeł odbywa się na zasadzie współfinansowania prac przy obiektach zabytkowych, w oparciu o zapisy Ustawy z



dnia 23 lipca 2003 r. o ochronie zabytków i opiece nad zabytkami. Dysponentami powyższych środków są:

- Minister Kultury i Dziedzictwa Narodowego,
- Wojewódzcy Konserwatorzy Zabytków,
- organ stanowiący - gminy, powiatu, samorządu województwa.

Wymienione jednostki organizują corocznie nabory wniosków. Dotacja może zostać udzielona osobie fizycznej, jednostce samorządu terytorialnego lub innej jednostce organizacyjnej, będącej właścicielem bądź posiadaczem zabytku wpisanego do rejestru lub posiadającej taki zabytek w trwałym zarządzie. Udzielana jest na wykonanie prac konserwatorskich, restauratorskich i robót budowlanych, planowanych do przeprowadzenia w roku złożenia wniosku lub następnym, bądź na zasadzie refundacji poniesionych już nakładów przed upływem 3 lat po wykonaniu prac. W przypadku refundacji kosztów prac wniosek powinien być złożony w roku następującym po roku, w trakcie którego zakończono wszystkie prace konserwatorskie i roboty budowlane podlegające dofinansowaniu. Szczegółowy wykaz działań, które mogą podlegać dofinansowaniu określa art. 77 ustawy o ochronie zabytków i opiece nad zabytkami. Dotacja na prace konserwatorskie, restauratorskie i roboty budowlane może obejmować wyłącznie nakłady konieczne poniesione na przeprowadzenie następujących działań:

1. sporządzenie ekspertyz technicznych i konserwatorskich;
2. przeprowadzenie badań konserwatorskich lub architektonicznych;
3. wykonanie dokumentacji konserwatorskiej;
4. opracowanie programu prac konserwatorskich i restauratorskich;
5. wykonanie projektu budowlanego zgodnie z przepisami Prawa budowlanego;
6. sporządzenie projektu odtworzenia kompozycji wnętrza;
7. zabezpieczenie, zachowanie i utrwalenie substancji zabytku;
8. stabilizację konstrukcyjną części składowych zabytku lub ich odtworzenie w zakresie niezbędnym dla zachowania tego zabytku;
9. odnowienie lub uzupełnienie tynków i okładzin architektonicznych albo ich całkowite odtworzenie, z uwzględnieniem charakterystycznej dla tego zabytku kolorystyki;
10. odtworzenie zniszczonej przynależności zabytku, jeżeli odtworzenie to nie przekracza 50% oryginalnej substancji tej przynależności;
11. odnowienie lub całkowite odtworzenie okien, w tym ościeżnic i okiennic, zewnętrznych drzwi i drzwi, więźby dachowej, pokrycia dachowego, rynien i rur spustowych;
12. modernizację instalacji elektrycznej w zabytkach drewnianych lub w zabytkach, które posiadają oryginalne, wykonane z drewna części składowe i przynależności;
13. wykonanie izolacji przeciwwilgociowej;
14. uzupełnianie narysów ziemnych dzieł architektury obronnej oraz zabytków archeologicznych nieruchomych o własnych formach krajobrazowych;
15. działania zmierzające do wyeksponowania istniejących, oryginalnych elementów zabytkowego układu parku lub ogrodu;
16. zakup materiałów konserwatorskich i budowlanych, niezbędnych do wykonania prac i robót przy zabytku wpisanym do rejestru, o których mowa w pkt 7-15;
17. zakup i montaż instalacji przeciwwłamaniowej oraz przeciwpożarowej i odgromowej.

Standardowo dotacja udzielana jest w wysokości do 50% nakładów koniecznych na wykonanie powyższych działań. Natomiast wysokość dotacji może zostać zwiększona, nawet do 100% nakładów koniecznych, w wypadku jeżeli:

- zabytek posiada wyjątkową wartość historyczną, artystyczną lub naukową,



- wymaga przeprowadzenia złożonych pod względem technologicznym prac konserwatorskich, restauratorskich lub robót budowlanych, lub
- stan zachowania zabytku wymaga niezwłocznego podjęcia prac konserwatorskich, restauratorskich lub robót budowlanych.

Jednocześnie, łączna kwota dotacji na prace konserwatorskie, restauratorskie lub roboty budowlane przy zabytku wpisanym do rejestru, udzielonych przez ministra właściwego do spraw kultury i ochrony dziedzictwa narodowego, wojewódzkiego konserwatora zabytków bądź organ stanowiący gminy, powiatu lub samorządu województwa, nie może przekraczać wysokości 100 % nakładów koniecznych na wykonanie tych prac lub robót.

Dotacje na prace konserwatorskie, restauratorskie lub roboty budowlane przy zabytku wpisanym do rejestru realizowane ze środków w dyspozycji ministra właściwego do spraw kultury i ochrony dziedzictwa narodowego, realizowane są głównie w ramach programu „Dziedzictwo kulturowe” priorytet „Ochrona zabytków”.

Minister Kultury i Dziedzictwa Narodowego corocznie ogłasza (od 2005 r.) Programy, w ramach których są finansowane zadania z zakresu kultury. Ochronie i opiece nad zabytkami dedykowane są:

Program „Dziedzictwo kulturowe”:

priorytet „Ochrona zabytków”, w ramach którego są dofinansowywane prace konserwatorskie, restauratorskie lub roboty budowlane przy zabytkach wpisanych do rejestru zabytków, **priorytet „Ochrona dziedzictwa kulturowego za granicą”**, w ramach którego można ubiegać się o dofinansowanie następujących rodzajów zadań realizowanych poza granicami i na terenie Rzeczypospolitej Polskiej:

- rewaloryzacji oraz prac remontowych i konserwatorskich w zabytkach polskich lub z Polską związanych, znajdujących się poza granicami kraju;
- rewaloryzacji, konserwacji, ochrony i zachowania zabytkowych cmentarzy i miejsc pamięci narodowej poza granicami kraju;
- dokumentowania utraconego i rozproszonego polskiego dziedzictwa kulturowego za granicą, w tym badań naukowych, kwerend bibliotecznych, archiwalnych i inwentaryzacji;
- publikacji oraz promocji badań naukowych nad dziedzictwem narodowym poza granicami kraju;
- upamiętniania wybitnych osób lub zdarzeń historycznych związanych z dziedzictwem narodowym poza granicami kraju;
- pomocy instytucjom stowarzyszonym w Stałej Konferencji Muzeów, Bibliotek i Archiwów Polskich poza Krajem oraz innym instytucjom emigracyjnym i organizacjom polonijnym, prowadzącym działalność w zakresie ochrony dziedzictwa narodowego.

priorytet „Ochrona i cyfryzacja dziedzictwa kulturowego, w ramach którego można ubiegać się o dofinansowanie następujących rodzajów zadań:

- digitalizacja zasobów kultury i dziedzictwa narodowego uwzględniająca przeprowadzenie niezbędnych prac konserwatorskich;
 - udostępnianie cyfrowych zasobów za pośrednictwem urządzeń multimedialnych lub/oraz sieci rozległych (Internetu) poprzez portale internetowe;
 - przechowywanie zasobów cyfrowych z zapewnieniem trwałości i bezpieczeństwa danych cyfrowych.
- priorytet „Ochrona zabytków archeologicznych**, w ramach którego dofinansowywane są następujące rodzaje zadań:
- ewidencja i inwentaryzacja zabytków archeologicznych metodą badań powierzchniowych, w tym kontynuacja badań w ramach programu Archeologiczne Zdjęcie Polski oraz weryfikacja badań dotychczasowych;



- nieinwazyjne badania archeologiczne, nie związane z planowanymi bądź realizowanymi inwestycjami, wykorzystujące nowoczesne metody i sprzęt;
- opracowanie, wraz z obowiązkową publikacją książkową, wyników przeprowadzonych badań archeologicznych, w tym analiza i konserwacja pozyskanych w ramach tych badań zabytków. **Poza trybem określonym w Programach, Minister Kultury i Dziedzictwa Narodowego realizuje również dotacje na badania archeologiczne, jeżeli ich przeprowadzenie jest niezbędne w celu ochrony tych zabytków w przypadku:**
 - prowadzenia robót budowlanych przy zabytku nieruchomym wpisanym do rejestru, objętym ochroną konserwatorską na podstawie ustaleń miejscowego planu zagospodarowania przestrzennego lub znajdującym się w ewidencji wojewódzkiego konserwatora zabytków albo,
 - prowadzenia robót ziemnych lub zmiany charakteru dotychczasowej działalności na terenie, na którym znajdują się zabytki archeologiczne, co doprowadzić, może do przekształcenia lub zniszczenia zabytku archeologicznego.

Dotację na przeprowadzenie badań archeologicznych otrzymać może osoba fizyczna lub jednostka organizacyjna zamierzająca realizować te działania, w przypadku gdy koszt planowanych badań archeologicznych i ich dokumentacji będzie wyższy niż 2% kosztów planowanych do przeprowadzenia działań. Zasady udzielania określone są w art. 82a i 82b ustawy o ochronie zabytków i opiece nad zabytkami oraz w rozporządzeniu Ministra Kultury i Dziedzictwa Narodowego z dnia 10 stycznia 2014 r. w sprawie dotacji na badania archeologiczne.

Zgodnie z art. 83 ustawy o ochronie zabytków i opiece nad zabytkami, na zasadach określonych w przepisach o zasadach finansowania nauki, minister właściwy do spraw nauki może również przyznać środki finansowe na badania konserwatorskie, architektoniczne, archeologiczne lub inne badania naukowe związane z prowadzeniem prac konserwatorskich i restauratorskich przy obiektach zabytkowych.

Poza podstawowymi źródłami finansowania jakimi są środki publiczne pochodzące z budżetu państwa oraz budżetów samorządów, finansowanie ochrony zabytków odbywa się również przy znaczącym udziale funduszy pochodzących z Unii Europejskiej oraz Mechanizmu Finansowego Europejskiego Obszaru Gospodarczego. Należy jednak zaznaczyć, że bieżące programy w ramach środków pochodzących z Unii Europejskiej ulegają zakończeniu wraz z końcem 2020 roku, należy więc oczekiwać na informacje dotyczące ich kontynuacji bądź powstaniu nowych programów w ramach nowej perspektywy budżetowej Unii na lata 2021-2027.

Dotacje gminne

Zgodnie z art. 81 ustawy o ochronie zabytków i opiece nad zabytkami oraz zgodnie art. 7 ust. 1 pkt 9 ustawy z dnia 8 marca 1990 r. o samorządzie gminnym (Dz. U. 2020 poz. 713) finansowanie prac konserwatorskich, restauratorskich i robót budowlanych przy zabytkach jest zadaniem własnym gminy. Dla jednostki samorządu terytorialnego, posiadającej tytuł prawny do obiektu, opieka nad zabytkiem jest ponadto jej zadaniem własnym. Zasady i tryb postępowania o udzielenie dotacji z budżetu Gminy na prace konserwatorskie, restauratorskie i roboty budowlane przy zabytkach wpisanych do rejestru zabytków lub znajdujących się w gminnej ewidencji zabytku określa odpowiednia uchwała, podjęta przez Radę Gminy. Dotacje na prace przy obiektach włączonych do gminnej ewidencji zabytków mogą udzielać organy administracji samorządowej (wójt / burmistrz / prezydent / starosta / marszałek) na podstawie stosownej uchwały. Wojewódzki Konserwator Zabytków nie może udzielać dotacji na prace przy tych obiektach.



Gmina Płońsk do tej pory nie ustaliła zasad udzielania dotacji na prace konserwatorskie, restauratorskie i roboty budowlane przy zabytkach wpisanych do rejestru zabytków.

11. Bibliografia

1. **Konstytucja Rzeczypospolitej Polskiej z dnia 2 kwietnia 1997 r**
(Dz. U. nr 78 poz. 483, oraz z 2006 r. nr 200 poz. 1471 oraz z 2009 r. nr 114 poz. 946)
<http://prawo.sejm.gov.pl/isap.nsf/DocDetails.xsp?id=WDU19970780483>
2. **Ustawa z dnia 4 września 1997 r. o działach administracji rządowej**
(Dz. U. z 2020 r. poz. 1220 ze zm.)
<http://prawo.sejm.gov.pl/isap.nsf/DocDetails.xsp?id=WDU19971410943>
3. **Ustawy z dnia 23 lipca 2003 r. o ochronie zabytków i opiece nad zabytkami**
(Dz. U. z 2020 r. poz. 282), wraz z aktami wykonawczymi do ustawy
<http://prawo.sejm.gov.pl/isap.nsf/DocDetails.xsp?id=WDU20031621568>
4. **Ustawa z dnia 8 marca 1990 r. o samorządzie gminnym**
(Dz. U. z 2020 r. poz. 713 ze zm.)
<http://prawo.sejm.gov.pl/isap.nsf/DocDetails.xsp?id=WDU19900160095>
5. **Ustawa z 27 marca 2003 r. o planowaniu i zagospodarowaniu przestrzennym**
(Dz. U. z 2020 r. poz. 293 ze zm.)
<http://prawo.sejm.gov.pl/isap.nsf/DocDetails.xsp?id=WDU20030800717>
6. **Ustawa z dnia 7 lipca 1994r. Prawo budowlane**
(Dz. U. z 2020 r. poz. 1333 ze zm.)
<http://prawo.sejm.gov.pl/isap.nsf/DocDetails.xsp?id=WDU19940890414>
7. **Ustawa z dnia 27 kwietnia 2001 r. Prawo ochrony środowiska**
(Dz. U. z 2020 r. poz. 1219 ze zm.)
<http://prawo.sejm.gov.pl/isap.nsf/DocDetails.xsp?id=WDU20010620627>
8. **Ustawa z dnia 16 kwietnia 2004 r. o ochronie przyrody**
(Dz. U. z 2020 r. poz. 55 ze zm.)
<http://prawo.sejm.gov.pl/isap.nsf/DocDetails.xsp?id=WDU20040920880>
9. **Ustawa z dnia 21 sierpnia 1997 r. o gospodarce nieruchomościami**
(Dz. U. z 2020 r. poz. 1990 ze zm.)
<http://prawo.sejm.gov.pl/isap.nsf/DocDetails.xsp?id=WDU19971150741>
10. **Ustawa z dnia 25 października 1991 r. o organizowaniu i prowadzeniu działalności kulturalnej**
(Dz. U. z 2020 r. poz. 194 ze zm.)
<http://prawo.sejm.gov.pl/isap.nsf/DocDetails.xsp?id=wdu19911140493>
11. **Ustawa z dnia 21 listopada 1996 r. o muzeach**
(Dz. U. z 2020 r. poz. 902)
<http://prawo.sejm.gov.pl/isap.nsf/DocDetails.xsp?id=WDU19970050024>
12. **Ustawa z dnia 27 czerwca 1997 r. o bibliotekach**
(Dz. U. z 2019 r. poz. 1479)
<http://prawo.sejm.gov.pl/isap.nsf/DocDetails.xsp?id=WDU19970850539>
13. **Ustawa z dnia 28 marca 1933 r. o grobach i cmentarzach wojennych**
(Dz. U. z 2018 r. poz. 2337 ze zm.)
<http://prawo.sejm.gov.pl/isap.nsf/DocDetails.xsp?id=WDU19330390311>



14. Ustawa z dnia 24 kwietnia 2003 r. o działalności pożytku publicznego i wolontariacie (Dz. U. z 2020 r. poz. 1057)
<http://prawo.sejm.gov.pl/isap.nsf/DocDetails.xsp?id=wdu20030960873>
15. Ustawa z dnia 12 stycznia 1991 r. o podatkach i opłatach lokalnych (Dz. U. z 2019 r. poz. 1170 oraz z 2021 r. poz. 401)
<http://prawo.sejm.gov.pl/isap.nsf/DocDetails.xsp?id=WDU19910090031>
16. Krajowy Program Ochrony Zabytków i Opieki nad Zabytkami na lata 2019–2022
<http://prawo.sejm.gov.pl/isap.nsf/DocDetails.xsp?id=WMP20190000808>
17. Narodowa Strategia Rozwoju Kultury na lata 2004–2013 oraz Uzupełnienie strategii na lata 2004–2020
http://bip.mkidn.gov.pl/media/docs/Narodowa_Strategia_Rozwoju_Kultury.pdf
<http://bip.mkidn.gov.pl/media/docs/050617nsrk-uzupelnienie.pdf>
18. Koncepcja Przestrzennego Zagospodarowania Kraju 2030
http://rpo2020.lubuskie.pl/wp-content/uploads/2013/01/Koncepcja_Przestrzennego_Zagospodarowania_Kraju_203013.pdf
19. Długookresowa Strategia Rozwoju Kraju „Polska 2030. Trzecia fala nowoczesności”
http://kigeit.org.pl/FTP/PRCIP/Literatura/002_Strategia_DSRK_PL2030_RM.pdf
20. Strategia Rozwoju Kraju 2020.
<http://orka.sejm.gov.pl/Druki7ka.nsf/0/7938232EA0AAD4F2C1257AD00052A8F6/%24File/972.pdf>
21. Założenia do Narodowego Planu Rewitalizacji 2022
https://rpo.slaskie.pl/dokument/narodowy_plan_rewitalizacji_2022_zalozenia
22. Ochrona Dziedzictwa Niematerialnego
https://www.nid.pl/pl/Dla_wlasciocieli_i_zarzadcow/opieka-nad-zabytkami/niematerialne-dziedzictwo-kulturowe-unesco/
23. Strategia Rozwoju Kapitału Społecznego 2020
http://ks.mkidn.gov.pl/media/download_gallery/20130520SRKS_na_stronie_internetowej.pdf
24. Krajowa Strategia Rozwoju Regionalnego 2010–2020
<http://prawo.sejm.gov.pl/isap.nsf/download.xsp/WMP20110360423/O/M20110423.pdf>
25. Strategia Sprawne Państwo 2020
<http://administracja.mswia.gov.pl/adm/departament-administra/strategia-sprawne-panst/8085.Strategia-Sprawne-Panstwo-2020.html>
26. Program Operacyjny Infrastruktura i Środowisko na lata 2014–2020
<https://www.pois.gov.pl/strony/o-programie/dokumenty/program-operacyjny-infrastruktura-i-srodowisko-2014-2020/>
27. Strategia Rozwoju Województwa Mazowieckiego do roku 2030.
https://www.mbpr.pl/user_uploads/image/PRAWE_MENU/STRATEGIA%20ROZWOJU%20WOJEWODZTWA%20MAZOWIECKIEGO%20DO%20ROKU%202030/SRWM_do_2030.pdf
28. Plan zagospodarowania przestrzennego województwa mazowieckiego
<https://www.mazovia.pl/wojewodztwo/plan-zagospodarowania-wojewodztwa-mazowieckiego/>
29. Wojewódzki Program Opieki nad Zabytkami w województwie mazowieckim na lata 2018–2021
http://edziennik.mazowieckie.pl/eli/POL_WOJ_MZ/2018/11075/ogl/pol/pdf



30. Program opieki nad zabytkami powiatu płońskiego na lata 2017-2020

http://edziennik.mazowieckie.pl/eli/POL_WOJ_MZ/2017/2064/ogl/pol/pdf

31. Lokalna Grupa Działania Przyjazne Mazowsze

<http://www.lgdpm.pl/>

32. Miejscowe Plany Zagospodarowania Przestrzennego w gminie Płońsk

<https://ugplonsk.bip.org.pl/?tree=369,PLANOWANIE%20PRZESTRZENNE>

33. Programu Ochrony Środowiska dla Gminy Płońsk na lata 2013-2016 z perspektywą do 2020 roku

<https://ugplonsk.bip.org.pl/?tree=1244,Program%20Ochrony%20%C5%9Arodowiska%20-%20projekt%202014%20r.>

PRZEWODNICZĄCY RAL
GMINY PŁOŃSK

Włodzimierz Kędzik