

EKOMEGAWAT Sp. z o.o.  
Al. Solidarności 60 m 65  
00- 240 Warszawa

Warszawa 22.08.2013

GK.6220.7.2013

**Wójt Gminy Płońsk**  
**Ul. 19 stycznia 39**  
**09-100 Płońsk**

**Dotyczy:** *Postępowania GK.6220.7.2013 w sprawie wydania decyzji o środowiskowych uwarunkowaniach zgody na realizację przedsięwzięcia polegającego na budowie farmy fotowoltaicznej wraz z infrastrukturą techniczną o łącznej mocy do 1,5 MW w miejscowości Jeżewo, gm. Płońsk, na działce nr 48.*

W odpowiedzi na Wezwanie Regionalnego Dyrektora Ochrony Środowiska w Warszawie WOOS-II.4240.1064.2013.IA z dnia 05.08.2013 dotyczącego postępowania w sprawie wydania decyzji o środowiskowych uwarunkowaniach zgody na realizację przedsięwzięcia polegającego na budowie farmy fotowoltaicznej wraz z infrastrukturą techniczną o łącznej mocy do 1,5 MW w miejscowości Jeżewo, gm. Płońsk, na działce nr 48

niniejszym pismem składam wyjaśnienia:

*1. Opis otoczenia miejsca realizacji inwestycji, w szczególności podanie odległości od najbliższej zabudowy mieszkaniowej, a także odległości od ewentualnych zbiorników i cieków wodnych oraz obszarów leśnych*

Teren planowanej inwestycji to działka nr 48 położona w miejscowości Jeżewo, gmina Płońsk, stanowi teren upraw rolniczych. Teren, na którym planowane jest przedsięwzięcie jest terenem rolniczym charakteryzującym się zabudową zagrodową. Miejscowość Jeżewo to jednostka osadnicza o rozproszonej zabudowie i istniejących funkcjach rolniczych.

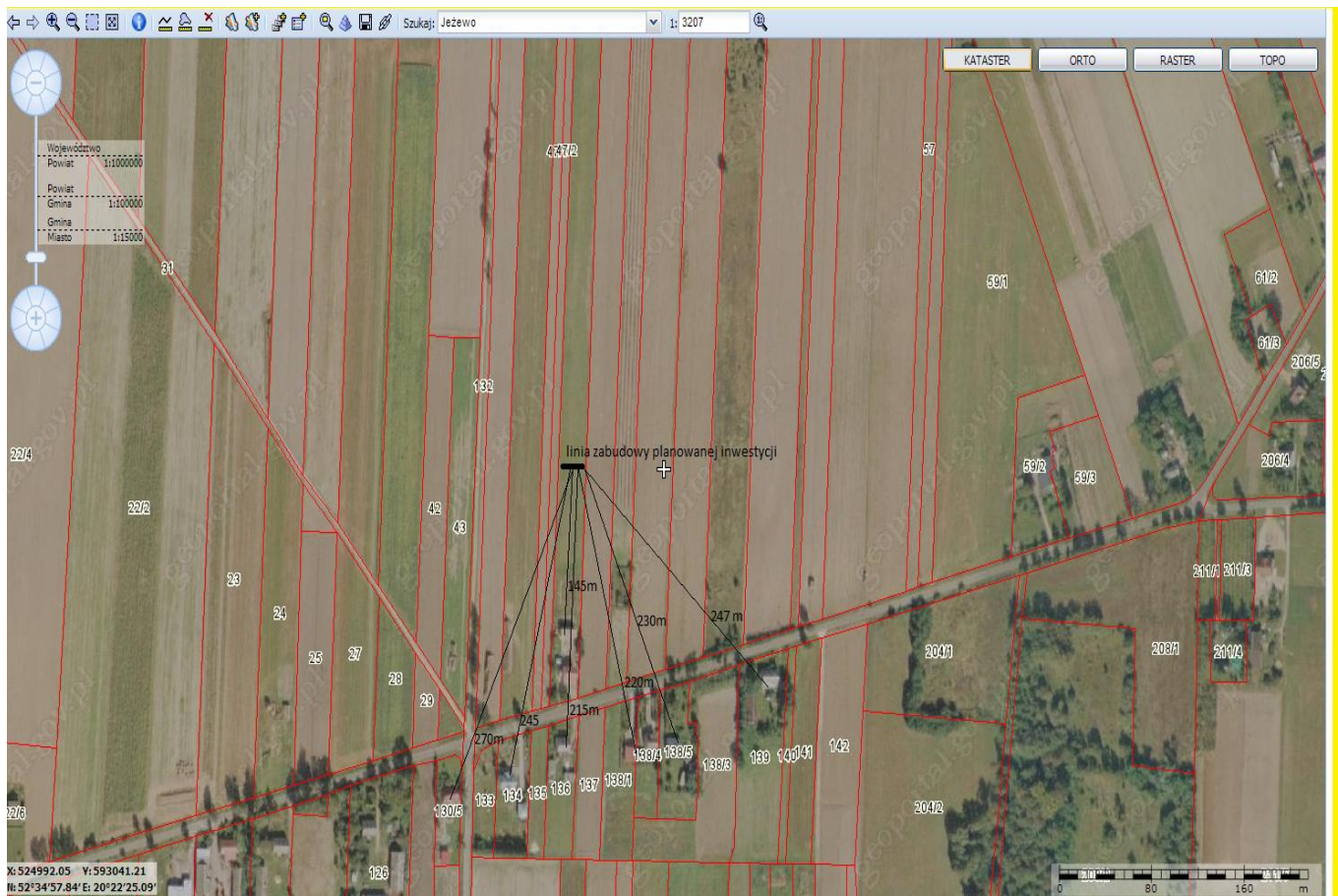
Planowane przedsięwzięcia na działce nr 48 w obrębie wsi Jeżewo w najbliższym swoim otoczeniu ma budynki gospodarskie wraz z budynkiem mieszkalnym usytuowanym na działce nr 48 w części południowej działki. Według linii rozgraniczających teren inwestycji zawartych w Decyzji o Warunkach Zabudowy budynki gospodarskie oddalone będą od planowanej inwestycji ok. 140m, oddzielając planowaną inwestycję od budynku mieszkalnego, który znajdować się będzie w odległości około 160m od planowanej farmy.

W bezpośrednim sąsiedztwie planowanej inwestycji znajduje się od strony zachodniej działka nr 47/1, 47/2, 46. Od strony południowej działki nr 48 znajduje się działka nr ewid. 84/2 stanowiąca drogę publiczną. Od strony północnej działki nr 48 znajduje się działka nr

ewid. 70. Od strony wschodniej działki nr 48 znajduje się działka nr ewid. 4. Działki w otoczeniu planowanej inwestycji zarówno bezpośredniej jak i dalszej od strony zachodniej, północnej i wschodniej to działki stanowiące pola uprawne, na których nie znajdują się żadne budynki gospodarskie ani mieszkalne.

Najbliższa zabudowa mieszkalna dla planowanej inwestycji na działce nr 48 to działki położone od strony południowej. Od strony południowej działki nr 48 znajduje się działka nr ewid. 84/2 to droga, zaraz za nią znajdują się działki, na których znajdują się budynki gospodarskie i mieszkalne. Od strony południowo zachodniej działki 48 (za drogą – dz.84/2)) znajduje się działka 130/5, na której znajdują się tam budynek mieszkalny oddalony będzie około 270 m od planowanej inwestycji; następnie działka 134, na której znajdują się tam budynek mieszkalny oddalony będzie około 245 m od planowanej inwestycji; w części południowej działka 136, na której znajdują się tam budynek mieszkalny oddalony będzie około 215 m od planowanej inwestycji; w części południowo-wschodniej znajduje się działka 138/4, na której znajdują się tam budynek mieszkalny oddalony będzie około 220 m od planowanej inwestycji i działka 138/5, na której znajdują się tam budynek mieszkalny oddalony będzie około 230 m od planowanej inwestycji, dalej działka 139, na której znajdują się tam budynek mieszkalny oddalony będzie około 240 m od planowanej inwestycji. Odległości poszczególnych zabudowań od planowanej inwestycji stanowi rys.1.

Rysunek 1. Odległości poszczególnych zabudowań od planowanej inwestycji



W związku z tym, że teren planowanej inwestycji to teren rozproszonej zabudowy i istniejących funkcjach rolniczych występuje bardzo rzadka zabudowa mieszkaniowa nie przewiduje się negatywnego i ponadnormatywnego oddziaływania planowanej inwestycji na ludzi i środowisko.

W bezpośrednim sąsiedztwie planowanej inwestycji brak jest lasów i zwartych zadrzewień. Najbliższe zakrzewienia i zadrzewienia występują na dalszych działkach, oddalonych od inwestycji ok. 100m w północno-zachodniej części działki nr 48. Mając na uwadze przepisy związane z obszarami chronionymi jednoznacznie można stwierdzić, że proponowana lokalizacja posadowienia elektrowni fotowoltaicznej (dz. nr 48 w miejscowości Jezewo, gm. Płońsk) nie znajduje się na terenie oraz w sąsiedztwie jakiegokolwiek obszaru Natura 2000. W rejonie przedsięwzięcia nie występują również żadne indywidualne formy ochrony przyrody. Ze względu na fakt, iż zadrzewienia i zakrzewienia zajmują niewielką powierzchnię, nie ma zagrożenia ich zniszczenia lub negatywnego wpływu ogniw fotowoltaicznych. Teren planowanej inwestycji jest terenem, na którym bezpośrednio i w najbliższym otoczeniu nie znajdują się żadne zbiorniki i ciek wodne oraz chronione obszary leśne.

Również w zakresie usytuowania planowanego przedsięwzięcia względem obszarów, o których mowa w art.63 ust. 1 pkt. 2 ustawy z dnia 3 października 2008r. o udostępnianiu i informacji o środowisku i jego ochronie ...; planowana inwestycja nie znajduje się na terenie:

- a) obszarów wodno-błotnych oraz innych obszarów o płytkim zaleganiu wód podziemnych,
- b) obszarów wybrzeży,
- c) obszarów górskich lub leśnych,
- d) obszarów objętych ochroną w tym stref ochronnych ujęć wód i obszarów ochronnych zbiorników wód śródlądowych,
- e) obszarów wymagających specjalnej ochrony ze względu na występowanie gatunków roślin i zwierząt lub ich siedlisk lub siedlisk przyrodniczych objętych ochroną, w tym Obszary Natura 2000 oraz pozostałe formy ochrony przyrody,
- f) obszarów, na których standardy jakości środowiska zostały przekroczone,
- g) obszarów o krajobrazie mającym znaczenie historyczne, kulturowe lub archeologiczne,
- h) o zwartej gęstości zaludnienia,
- i) obszarów przylegających do jezior,
- j) obszarów uzdrowisk i obszarów ochrony uzdrowiskowej.

Usytuowanie planowanego przedsięwzięcia w postaci farmy fotowoltaicznej względem tych obszarów nie stanowi możliwego zagrożenia, ponieważ znajduje się poza tymi obszarami i w żaden sposób im nie zagraża.

- 2. Załączenie kopii mapy ewidencyjnej obejmującej przewidywany teren, na którym będzie realizowane przedmiotowe przedsięwzięcie oraz obejmującej obszar, na który będzie oddziaływać przedsięwzięcie.*

Kopia potwierdzonej za zgodność z oryginałem mapy z zaznaczonym obszarem oddziaływania planowanej inwestycji stanowi załącznik nr 1 do niniejszego opracowania.

W związku z tym, że teren planowanej inwestycji to teren rozproszonej zabudowy i istniejących funkcjach rolniczych a oddziaływanie farmy fotowoltaicznej nie przewiduje ponadnormatywnych przekroczeń jej oddziaływania zakłada się, że obszar oddziaływania planowanej inwestycji zawierać się będzie w linach zabudowy działki nr ewid. 48.

- 3. Wypis z ewidencji gruntów obejmującej przewidywany teren, na którym będzie realizowane przedsięwzięcie oraz obszar, na który będzie oddziaływać przedsięwzięcie.*

Kopia potwierdzonego za zgodność z oryginałem wypisu z ewidencji gruntów obejmujący obszar oddziaływania planowanej inwestycji stanowi załącznik nr 2 do niniejszego opracowania.

- 4. Określenie wielkości powierzchni jaka ulegnie przekształceniu w wyniku planowanej inwestycji (zmiana sposobu dotychczasowego zagospodarowania terenu) biorąc pod uwagę, wielkość powierzchni zabudowy całej instalacji wraz z infrastrukturą towarzyszącą (panele + stacja transformatorowa) w przedłożonej karcie informacyjnej podana jest informacja, że pod inwestycję zajęta będzie powierzchnia 3 ha.*

Wielkość powierzchni działki, na której planuje się lokalizację przedsięwzięcia oraz teren bezpośrednio związany z inwestycją obrazują poglądowo poniższe rysunki. Panele będą montowane na stalowej konstrukcji wsporczej bezpośrednio wbijanej w ziemię. Planuje się, że na pojedynczej konstrukcji wsporczej montowane będą 4 panele fotowoltaiczne tworzące tzw. pejzaż. Panele mają być montowane na wysokości około 1 m licząc od dolnej krawędzi panelu do ziemi pozostawiając wolną przestrzeń pomiędzy konstrukcją a ziemią.

Teren mocowania paneli nie będzie utwardzany w związku z tym teren, na którym posadowione będą panele nadal może być uprawiany rolniczo (niska roślinność) lub pozostawiony jako np. łąka.

Jak obrazują poniższe rysunki teren wokół konstrukcji wsporczej i pod panelami częściowo będzie możliwy do dalszego rolniczego wykorzystania, a sama inwestycja nie powinna znacznie kolidować z rolniczym sposobem jej użytkowania.

Rys.2. Sposób montowania paneli fotowoltaicznych



Rys.3. Sposób montowania paneli fotowoltaicznych



Rys.4. Sposób montowania paneli fotowoltaicznych





5. *Opis sposobu połączenia poszczególnych modułów fotowoltaicznych i połączeń do sieci elektroenergetyczne.*

Planuje się wykonanie inwestycji poprzez wykorzystanie panele fotowoltaicznych, które będą montowane na stalowej konstrukcji wsporczej bezpośrednio wbijanej w ziemię. Planuje się, że na pojedynczej konstrukcji wsporczej montowane będą 4 panele. Na konstrukcjach, na których zamocowane będą panele umieszczone zostaną inwertery, usytuowane bezpośrednio przy ogniwach fotowoltaicznych równomiernie rozmieszczonych na całej farmie w zależności od potrzeb i wymagań zakładu energetycznego i projektu energetycznego.

Wewnętrzna linia kablowa farmy fotowoltaicznej będzie linią napowietrzną łączącą panele z inwerterami, przymocowana do stelaży. Linia łącząca inwertery z rozdzielnią SN będzie linią podziemną.

Linia łącząca farmę fotowoltaiczną z linią napowietrzną operatora linii - Energa Operator będzie linią podziemną o napięciu roboczym 15kV.

6. *Miejsce i sposób odprowadzania wód opadowych z powierzchni utwardzonych.*

W związku z tym, że inwestor zakładał utwardzenie powierzchni tylko i wyłącznie pod stacją SN i transformatorową nie analizował sposobu odprowadzania wód opadowych z powierzchni utwardzonych farmy fotowoltaicznej. Ponieważ konstrukcja farmy będzie składała się ze stalowych stelaży posadowionych bezpośrednio na gruncie bez dodatkowych powierzchni utwardzanych wody opadowe w sposób naturalny będą odprowadzane do gruntu.

7. *Zabezpieczenie środowiska gruntowo-wodnego w kontekście eksploatowanej na terenie projektowanej farmy fotowoltaicznej stacji transformatorowej (zabezpieczenie przed wyciekami oleju).*

Wyjaśniam, że nie przewiduje się zanieczyszczenia gruntu i wód gruntowych przez olej transformatorowy, ponieważ transformator przynależny do planowanej farmy fotowoltaicznej umieszczony zostanie w specjalistycznym budynku/kontenerze przystosowanym do wymogów zabezpieczających przed wystąpieniem przypadkowego skażenia środowiska poprzez rozszczelnienie transformatora i wyciek oleju. Stacja/budynek dla transformatora wykonany zostanie przez firmę wyspecjalizowaną w tym zakresie.

Nie przewiduje się również negatywnego oddziaływania na środowisko gruntowo-wodne na etapie eksploatacji i prowadzenia prac serwisowych. Podczas prac serwisowych nie przewiduje się ingerencji w transformator, a prace awaryjne będą wykonywane ze szczególną starannością przez wyspecjalizowaną firmę. Magazynowanie olejów, smarów i materiałów niezbędnych do eksploatacji konserwacji sprzętu nie będzie występowało na terenie planowanego przedsięwzięcia, w celu minimalizacji niebezpieczeństwa zanieczyszczenia środowiska wodno-gruntowego będzie odbywało się poza miejscem realizacji prac.