

# **Strategia Rozwoju Gminy Płońsk**

**2004 – 2014**

*Prawdziwa doskonałość leży w nieustannym ulepszaniu, stałym dopełnianiu, wzbogacaniu, pojawianiu się nowych rzeczy, właściwości, wartości. Gdyby świat był tak doskonały, że nie zostawiałby miejsca na rzeczy nowe, to nie miałby największej doskonałości...*

*Władysław TATARKIEWICZ*

## Spis treści

Wprowadzenie ...	str. 4
Charakterystyka gminy Płońsk .....	str. 6
Środowisko naturalne .....	str. 6
Pozostałości dawnej kultury .....	str. 9
Struktura społeczna i demograficzna gminy .....	str. 9
Bezrobocie i status mieszkańców na rynku pracy .....	str. 11
Oświata i kultura .....	str. 12
Ochotnicza Straż Pożarna.....	str. 14
Zasoby mieszkaniowe gminy .....	str. 15
Ochrona zdrowia .....	str. 15
Pomoc społeczna i usługi dla ludności .....	str. 15
Gospodarka .....	str. 16
Infrastruktura techniczna i komunikacja .....	str. 21
Analiza SWOT .....	str. 23
Strategia rozwoju gminy Płońsk – wizja i zadania .....	str. 26
Planowane inwestycje na terenie gminy Płońsk .....	str. 79
Dodatkowe informacje .....	str. 80
Podsumowanie .....	str. 82
Zespół ds. opracowania Strategii Rozwoju Gminy Płońsk .....	str. 83

## **Wprowadzenie**

W wyniku zaistniałych w ostatnich czasach standardów oraz w związku z akcesją Polski do struktur zjednoczonej Europy, władze gminy podjęły decyzję zredagowania strategii rozwoju gminy Płońsk. Strategia jest szczególnym dokumentem, wyznaczającym kierunki działań organów gminy w przyszłości. Należy podkreślić, że utworzenie strategii rozwoju jest zasadniczym krokiem prowadzącym do zmiany zasad sprawowania rządów przez jednostkę samorządu terytorialnego, jaką jest gmina Płońsk. Gmina ta, podobnie jak większość gmin w naszym kraju, wszystkie swoje działania opierała na szczególnego rodzaju intuicji i naciskach spowodowanych przez zaistniałe uwarunkowania zewnętrzne. Redagując strategię władze gminy i jej mieszkańcy wyrażają chęć skonkretyzowania możliwości rozwojowych gminy, zewnętrznych i wewnętrznych zagrożeń oraz ustalenia metod realizacji zadań w taki sposób, aby w sytuacji ewentualnych szans lub trudnych do przewidzenia zagrożeń podjąć jak najszybsze działania, przynoszące jak najwięcej korzyści dla mieszkańców gminy.

Strategia rozwoju nie może być tylko dokumentem. Takie jej rozumienie często może doprowadzić do zignorowania przyjętych w niej założeń i tym samym uniemożliwić rozwój zarówno samej gminie jak i jej mieszkańcom. Nie można bowiem zapominać, że gmina jako jednostka samorządu terytorialnego jest szczególną instytucją i jej zasadniczym zadaniem jest generowanie takich warunków, które umożliwią mieszkańcom optymalny poziom rozwoju na wielu płaszczyznach życia społecznego.

Zgodnie z powyższym strategia powinna być opracowywana i nowelizowana w sposób ciągły. Jej obecna forma jak i treść powinny być jedynie punktem wyjścia dla późniejszych działań planistycznych. Strategia musi być dokumentem „żywym”, nie może być w żaden sposób oderwana od realiów życia lokalnego. Powinna pełnić rolę swoistego drogowskazu nie tylko dla mieszkańców ale przede wszystkim dla władz. Określone w systematyczny sposób zadania do realizacji mogą stać się w przyszłości narzędziem do kontrolowania władz gminy. Kontrola ta byłaby bardzo prosta, gdyż polegałaby na weryfikowaniu, czy określone w strategii zadania zostały zrealizowane czy też nie; czy przyjęte kierunki rozwoju zostały przez władze zachowane, czy też, tak jak w latach poprzednich, władza poddała się spontanicznemu dryfowaniu pośród wydarzeń mających miejsce w lokalnej społeczności.

Strategia Rozwoju Gminy Płońsk w obecnej postaci jest wynikiem pracy nie tylko powołanego przez wójta gminy zespołu, ale przede wszystkim wynikiem woli mieszkańców.

Aby poznać ich opinie na temat aktualnego stanu gminy, możliwości rozwojowych oraz szans i zagrożeń, zostało przeprowadzone na początku grudnia 2003 roku badanie statystyczne. Mieszkańcy mogli wypowiedzieć się na temat wielu spraw dotyczących życia lokalnego w specjalnie przygotowanej do tego celu ankiecie. W badaniu wzięło udział około 2,5% mieszkańców. Jest to wynik o wysokiej istotności statystycznej i dlatego uzyskane dane mogły posłużyć do prac nad utworzeniem strategii. Została w ten sposób zachowana jedna z podstawowych zasad wykonywania funkcji publicznych, mianowicie zasada dialogu społecznego.

Ustalenia Strategii Rozwoju Gminy Płońsk są zbieżne z postanowieniami zawartymi w nadrzędnych dokumentach strategicznych. Wśród nich należy wymienić najważniejszy dla całego Mazowsza: *Strategię Rozwoju Województwa Mazowieckiego*.

Strategia Rozwoju Województwa Mazowieckiego uchwalona 31 stycznia 2001 roku (uchwała nr 3/01) określona została jako „koncepcja działania na rzecz długotrwałego rozwoju regionu”. Naczelną ideą strategii jest dążenie do uzyskania odczuwalnej poprawy jakości życia mieszkańców Mazowsza.

W Strategii województwa mazowieckiego, po wykonaniu wyczerpujących analiz i badań określono wizję rozwoju regionu: „*Warszawa ku Europie, Mazowsze z Warszawą*”.

Dokument strategiczny województwa szczególną rolę w rozwoju całego regionu nadaje stolicy kraju. Założenie to zostało również uwzględnione podczas opracowywania strategii gminy Płońsk. Ponadto określone w gminnej strategii cele strategiczne i zadania wpisują się w wyznaczone cele długoterminowe i priorytetowe obszary działań województwa. W szczególności należy tu wymienić edukację, bezpieczeństwo publiczne, ochronę środowiska i poprawę sytuacji mieszkańców na rynku pracy.

Innymi ważnymi dokumentami stanowiącymi podłoże ustaleń przyjętych w Strategii Rozwoju Gminy Płońsk są:

- ⇒ **Narodowy Program Rozwoju**; dokument przyjęty przez RM 14 stycznia 2003 roku,
- ⇒ **Regionalny Program Operacyjny Województwa Mazowieckiego**,
- ⇒ **Zintegrowany Program Operacyjny Rozwoju Regionalnego 2004-2006**,
- ⇒ **Strategia Rozwoju Powiatu Płońskiego**;
- ⇒ **Studium Uwarunkowań i Kierunków Zagospodarowania Przestrzennego Gminy Płońsk**.

## **I. Charakterystyka Gminy Płońsk**

Gmina Płońsk jest najmłodszą gminą powiatu płońskiego. Położona jest w jego centralnej części i otacza swoim obszarem miasto Płońsk, które jest odrębną jednostką samorządową. Gmina zajmuje powierzchnię 127 km<sup>2</sup>. Jest to wartość stanowiąca ok. 9,18% ogólnej powierzchni powiatu. W gminie zamieszkuje 7097 osób. Gmina Płońsk sąsiaduje z następującymi gminami: Baboszewo, Sochocin, Joniec, Załuski, Naruszewo, Dzierżążnia. Oprócz wyżej wymienionych, gminą szczególną jest gmina miejska Płońsk, znajdująca się w centrum całego obszaru gminy. Ze względu na specyficzne ułożenie terytorialne (gmina Płońsk otacza gminę miejską Płońsk), konieczne jest takie ukierunkowanie procesów administracyjnych, aby działania jednego samorządu nie kolidowały z działaniami drugiego. Wymagany jest tutaj szczególny dialog. Mieszkańcy obu gmin nie mogą być narażeni na negatywne skutki nieporozumień, mogących występować między wskazanymi jednostkami samorządowymi.

W granicach gminy znajdują się 42 miejscowości. Największymi spośród nich są: Szerominek – 547 mieszkańców, Arcelin – 379, Skarżyn – 378, Bońki-Zawady – 334, Siedlin – 310.

Gmina położona jest w miejscu przecięcia największych szlaków komunikacyjnych centralnej Polski. Na jej terenie zbiegają się dwie największe drogi krajowe: nr 7 relacji Gdańsk-Warszawa-Chyżne oraz nr 10 relacji Siedlin-Szczecin. Oprócz tych najważniejszych należy też wymienić następujące szlaki komunikacyjne: trasa nr 617 relacji Ciechanów – Płońsk, trasa nr 569 relacji Płońsk – Sochaczew.

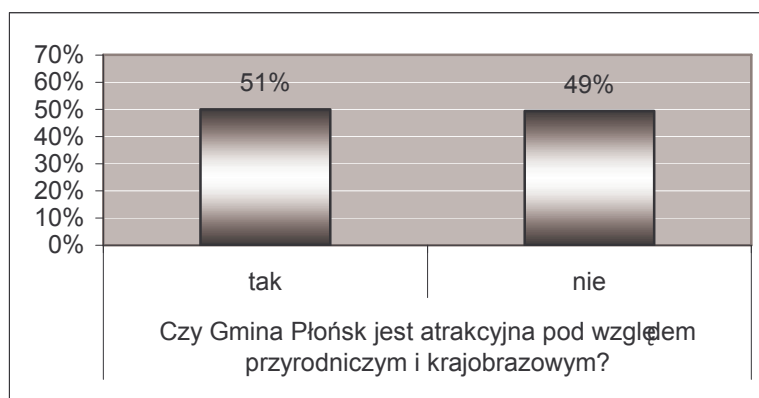
Na wzmiankę zasługuje również przebiegająca przez teren gminy tracja kolejowa relacji Nasielsk – Sierpc.

### **1. Środowisko naturalne.**

Gmina Płońsk nie jest tak atrakcyjna pod względem przyrodniczym jak na przykład gminy Pojezierza Mazurskiego czy też gminy Jury Krakowsko – Częstochowskiej. Na terenie gminy brak jest jezior, a jedyną większą rzeką jest Płonka z dopływem Żurawianki. Nie stanowi ona jednak żadnej atrakcji turystycznej ze względu małe zróżnicowanie linii

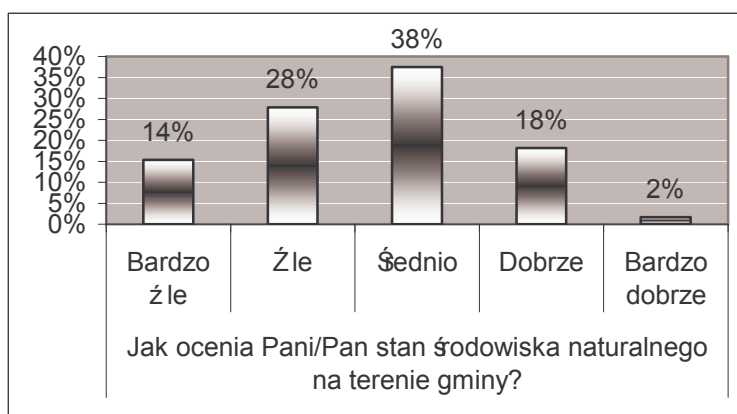
brzegowej jak również z uwagi na stosunkowo duże zanieczyszczenie wody, zwłaszcza na odcinkach należących do terenów miasta Płońska.

Mieszkańcy gminy w przeprowadzonym ostatnio badaniu ankietowym mieli trudności z jednoznacznym wypowiedzeniem się na temat przyrodniczej i turystycznej atrakcyjności gminy.



Jak widać na powyższym wykresie, oddano tyle samo głosów potwierdzających przyrodniczą atrakcyjność gminy co i ją negujących. Świadczy to o braku wyraźnych elementów środowiska naturalnego przemawiających za tym, że teren gminy Płońsk zasługuje na szczególną uwagę ze strony tych, dla których składniki środowiska naturalnego są szczególnie ważne.

Stan środowiska przyrodniczego na terenie gminy pozostawia wiele do życzenia. Taką opinię wyrazili też mieszkańcy gminy we wspomnianym już badaniu ankietowym.



Na skutek wielowiekowej działalności człowieka uległ degradacji stan szaty roślinnej na terenie należącym do gminy. Krajobraz gminy to krajobraz rolniczy. Dominują w nim

duże połacie gruntów rolnych. Zabudowa siedlisk jest stosunkowo zwarta. Tereny lasów i zadrzewień zajmują 732 ha, co stanowi zaledwie 5,8% ogólnej powierzchni gminy. Jak widać gmina charakteryzuje się bardzo niskim stopniem lesistości. Największe obszary leśne występują w okolicach następujących miejscowości: Krępica (25,9%), Bogusławice (18,5%), Skarżyn (17,7%), Woźniki (13,2%).

Pomimo dominacji krajobrazu rolniczego na terenie gminy znajdują się niewielkie pozostałości ekosystemów istniejących dawno temu na tych obszarach. W południowo-wschodniej części gminy znajdują się tereny należące do obszaru chronionego krajobrazu. Zostały one wyznaczone po raz pierwszy 23 kwietnia 1990 roku i od tego czasu funkcjonują w wyznaczonym im charakterze (chodzi tu o Krysko-Joniecki Obszar Chronionego Krajobrazu; zajmuje on powierzchnię ogólną 819 ha; stanowi to 6,44% ogólnej powierzchni gminy).

Oprócz zasługujących na uwagę obiektów środowiska naturalnego, na terenie gminy Płońsk znajdują się również stworzone przez człowieka parki zabytkowe i wiejskie. Można je zobaczyć m.in. w takich miejscowościach jak: Bogusławice, Cholewy, Ćwiklin, Dalanówek, Woźniki. W parkach tych można natknąć się na liczne egzemplarze pomników przyrody żywej.

Wśród jednostek organizacyjnych zajmujących się działaniami zmierzającymi do niwelowania szkodliwej dla środowiska działalności człowieka, wymienić należy zlokalizowaną na gruntach wsi Michowo miejską oczyszczalnię ścieków. Oczyszczalnia ta ma przepustowość 8760 m<sup>3</sup> na dobę. Jest to największy w powiecie i gminie punkt dopływu ścieków. Do rzeki Płonki trafia rocznie około 18 mln m<sup>3</sup> mechaniczno-biologicznie oczyszczonych ścieków. Z kanalizacji ściekowej korzysta tylko ludność miejska, natomiast żadna ze wsi zlokalizowanych w gminie Płońsk nie posiada sieciowej kanalizacji sanitarnej. Część ścieków w sposób nienadzorowany jest wywożona na pola, do lasów lub wylewana do rowów melioracyjnych. Ilość odprowadzanych na wsi ścieków zwiększyła się w ostatnich latach. Jest to spowodowane rozbudową sieci wiejskich wodociągów.

Jeśli chodzi o odpady stałe, to są one wywożone do największego w powiecie płońskim wysypiska śmieci, które umiejscowione jest również na terenie gminy Płońsk w miejscowości Dalanówek. Wymienione wyżej składowisko jest jedynym obiektem tego typu na terenie gminy. Nie jest to jednak obiekt o prawidłowym procesie technologicznym.



## 2. Pozostałości dawnej kultury.

Wśród zabytków dawnej kultury, na Mazowszu zachowało się stosunkowo niewiele obiektów. W większości przypadków są to wymagające natychmiastowego remontu zespoły pałacowe i dworskie. Oto obiekty wpisane do rejestru zabytków i znajdujące się na terenie gminy Płońsk.

Miejscowość	Funkcja	Czas powstania
Bogusławice	zespół podworski: dwór, park	Ok. 1880r.
Ćwiklin	park podworski krajobrazowy	XIX\XX w.
Dalanówek	zespół podworski: dwór, park	XIX w.
Ilinko	park podworski krajobrazowy	XIX/XX w.
Jeżewo	zespół podworski: dwór murowany, park krajobrazowy	XIX w.
Koźminy Nowe	zespół podworski: dwór, park, zabudowania gospodarcze	ok. 1900 r.
Poświętne	zespół podworski: dwór, park, dwie aleje	
Skarżyn	dwór	lata 20 XX w.
Strachówko	zespół podworski: dwór, park, aleja dojazdowa, system wodny, nadrzeczne łęgi	1. poł. XIX w.
Szpondowo	park podworski krajobrazowy	XIX\XX w.
Skarżyn	aleja lipowa	XIX/XX w.

Tab. Obiekty z terenu gminy Płońsk wpisane do rejestru zabytków

## 3. Struktura społeczna i demograficzna gminy.

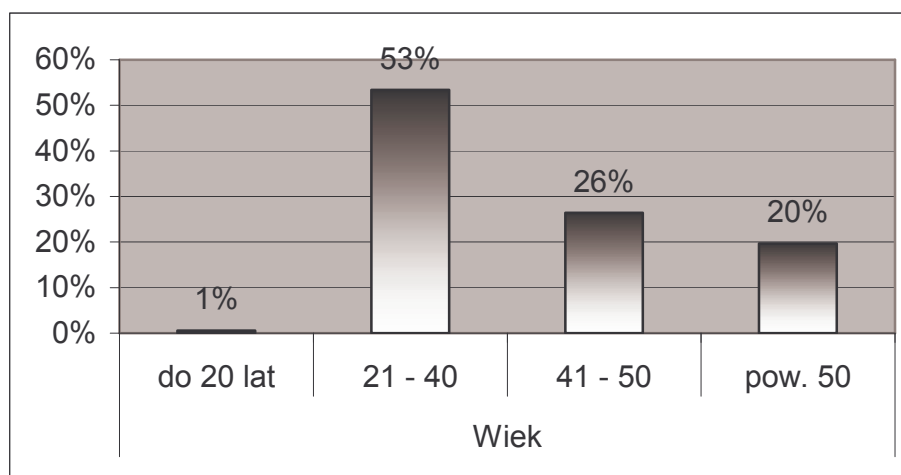
Gmina Płońsk liczy 7097 mieszkańców (dane na dzień 1 stycznia 2004). Stanowi to około 7,5% ogółu mieszkańców powiatu płońskiego i około 0,1% ludności województwa mazowieckiego. Wśród mieszkańców gminy przeważają mężczyźni. Średnio na 100 mężczyzn przypada 98 kobiet.

Grupa wieku	Gmina	
	osoby	%
- przedprodukcyjna ( 0 – 17 lat )	1792	25,40
- produkcyjna ( 18 – 59 lat kobiety 18 – 64 lata mężczyźni )	4255	59,8
- poprodukcyjna ( 60 i więcej kobiety, 65 i więcej mężczyźni )	1050	14,8
<b>OGÓŁEM</b>	<b>7097</b>	<b>100,0</b>

Tab. Struktura wiekowa mieszkańców gminy Płońsk (2003)

Charakterystyka zmiany	2001 rok	2002 rok	2003 rok
<b><u>Liczba ludności ogółem</u></b>	<b><u>7008</u></b>	<b><u>7067</u></b>	<b><u>7085</u></b>
Zameldowało się na pobyt stały	119	107	154
Wymeldowało się z pobytu stałego	121	61	87
Urodzenia	89	84	75
Zgony	89	83	71
Małżeństwa	52	75	72

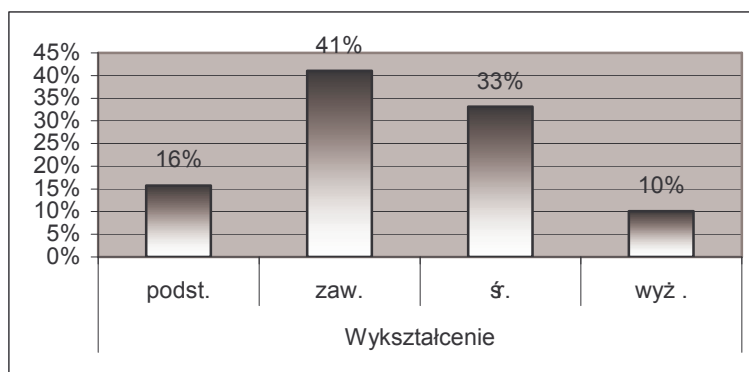
Tab. Zmiany liczby mieszkańców na przestrzeni lat 2001 – 2003.



Tab. Struktura wiekowa osób biorących udział w badaniu ankietowym.

Powyżej widać, że najliczniejszą grupą, która wzięła udział w badaniu jest grupa osób w wieku produkcyjnym mobilnym. Są to osoby młode, pragnące zmian i dążące do tego, aby również mieć wpływ na zmianę jakości życia w rodzimej gminie.

Istotne dla dalszych czynności planistycznych są z pewnością dane dotyczące wykształcenia mieszkańców gminy.



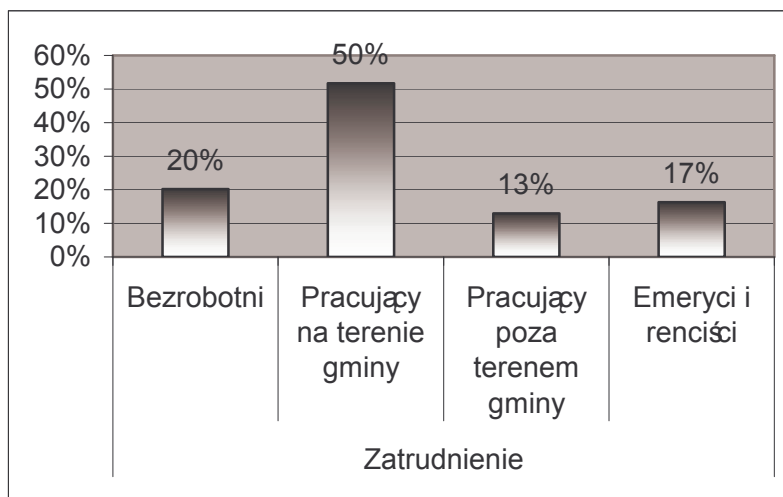
W planowaniu strategicznym należy przyjąć takie założenia, które w dalszym etapie działalności przyczynią się do wzrostu poziomu wykształceniu wśród mieszkańców gminy. Sytuacja wyjściowa nie jest zła. Przy użyciu niewielkich środków i zdecydowanych działań mających na celu promowanie nauki i aktywizację środowisk wiejskich można sprawić, że za 5 czy 6 lat będzie w gminie znacznie więcej mieszkańców z wykształceniem wyższym.

#### 4. Bezrobocie i status mieszkańców gminy na rynku pracy.

Stopa bezrobocia na terenie gminy Płońsk jest stosunkowo wysoka i wynosi **18,7%** (dane z dnia 31 grudnia 2003 r.).

Wśród osób bezrobotnych przeważają ludzie młodzi. Jest to obecnie zjawisko coraz powszechniejsze i jednocześnie coraz bardziej niebezpieczne dla przyszłości ekonomicznej kraju. Nie jest wszak tajemnicą, że to właśnie osoby młode zarabiają na emerytury swoich ojców i dziadków. W sytuacji, gdy rynek pracy staje się niedostępny dla nowych osób niepewna staje się kwestia emerytur i rent w niedalekiej przyszłości.

Oto, jakie dane na temat bezrobocia i innych ról na rynku pracy udało się uzyskać podczas badania ankietowego.



Co piąta ankietowana osoba nie posiada pracy. Jeśli weźmiemy pod uwagę fakt, że większość osób biorących w badaniu to osoby między 20 a 40 rokiem życia to łatwo spostrzeżemy, że problem bezrobocia dotyczy głównie osób młodych.

Spółeczność gminy to głównie mieszkańcy wsi. Około 5000 osób zamieszkuje w gospodarstwach domowych z użytkowaniem indywidualnego gospodarstwa rolnego. Tak więc  $\frac{3}{4}$  mieszkańców to ludność wiejska.

Współczynnik aktywności zawodowej w rolnictwie wynosi na terenie gminy około 80%. Na podstawie dostępnych danych szacuje się, że w produkcji rolniczej uczestniczy około 3500 osób. Jest to połowa wszystkich mieszkańców gminy.

## 5. Oświata i kultura

Na terenie gminy funkcjonują trzy placówki oświatowe: Zespół Szkół w Lisewie, w skład którego wchodzi Szkoła Podstawowa oraz Gimnazjum, Zespół Szkół w Siedlinie, w skład którego wchodzi Szkoła Podstawowa oraz Gimnazjum dwuoddziałowe. Ponadto na terenie gminy funkcjonuje Szkoła Podstawowa w Arcelinie. Istniejące na terenie gminy placówki oświatowe funkcjonują w dobrych warunkach lokalowych i są dobrze wyposażone w pomoce dydaktyczne. Zespół Szkół w Lisewie posiada dobrze wyposażoną halę sportową oraz dwie pracownie komputerowe z dostępem do internetu. Zespół Szkół w Siedlinie posiada salę komputerową z dostępem do internetu. W 2003 roku rozpoczęto w tejże szkole budowę pełnowymiarowej hali sportowej. Wszystkie szkoły na terenie gminy są wyposażone w

systemem ogrzewania opalowym olejem ekologicznym.

W szkołach gminnych zatrudniona jest kadra nauczycielska o wysokich kwalifikacjach. Liczba nauczycieli pełnozatrudnionych i niepełnozatrudnionych według poziomu wykształcenia i stopnia awansu zawodowego przedstawia się następująco (stan na 10.09.2003):

Razem nauczyciele pełnozatrudnieni -	<b>21</b>
w tym nauczyciele stażyści -	brak
nauczyciele kontraktowi -	3
nauczyciele mianowani -	15
nauczyciele dyplomowani -	3
Razem nauczyciele niepełnozatrudnieni -	<b>23,97 etatu</b>
w tym nauczyciele stażyści	2,79 etatu
nauczyciele kontraktowi -	4,43 etatu
nauczyciele mianowani -	14,81 etatu
nauczyciele dyplomowani -	1,94 etatu
Ogółem zatrudnienie w szkołach nauczycieli pełno i niepełnozatrudnionych wynosi:	
	<b>44,97 etatów.</b>

Ponadto w szkołach zatrudnionych jest 9 pracowników administracji i obsługi.

**Ogółem w szkołach gminnych i oddziałach klas "0" uczy się 486 uczniów (w 25 oddziałach).**

Ze względu na położenie gminy Płońsk wokół miasta Płońska i kłopotliwe umiejscowienie placówek oświatowych na terenie gminy, **50,9%** uczniów z terenu gminy wypełnia obowiązek nauki w szkołach podstawowych i gimnazjach miejskich. Ogólna liczba uczniów w gminie Płońsk wynosi **953**, z tego **486** uczy się w szkołach gminnych.

Z powyższej statystyki wynika, że większość uczniów jest dowożona do szkół wiejskich i miejskich. W obecnym roku szkolnym (2003/2004) **57,9%** ogólnej liczby uczniów gminy jest dowożonych do szkół dwoma gminnymi autobusami, jak i środkami komunikacji publicznej PKS. Młodzież ucząca się w szkołach gminnych osiąga dobre wyniki w nauce oraz sukcesy sportowe na różnych zawodach o randze powiatowej i wojewódzkiej.

Na terenie gminy nie funkcjonuje przedszkole gminne.

Z istniejącej, szeroko pojętej infrastruktury oświatowej funkcjonuje na terenie gminy obok szkół Gminna Biblioteka Publiczna, z której księgozbioru korzysta młodzież i dorośli z terenu gminy Płońsk i nie tylko.

Przy urzędzie gminy działa jeden zrzeszony klub sportowy " **Gladiator**" - Słoszewo. W

skład klubu wchodzi dwie drużyny - Juniorów i Seniorów. Obie drużyny liczą około 50 zawodników. Klub został zaklasyfikowany do ligi okręgowej Ciechanowsko-Ostrołęckiego Związku Piłki Nożnej.

**Gminna Biblioteka Publiczna w Płońsku** jest jedyną placówką kultury na terenie Gminy Płońsk. Stanowi ona odrębną jednostkę budżetową, działającą na podstawie regulaminu organizacyjnego.

Księgozbiór biblioteki to **16 850** wol., wśród których znajdują się pozycje dla dzieci, literatura piękna dla młodzieży i dorosłych, literatura popularnonaukowa i naukowa.

Ze zbiorów biblioteki korzysta ok. 500 zarejestrowanych czytelników. Najbardziej aktywną i liczną grupę klientów stanowią dzieci i młodzież w wieku szkolnym. Na uwagę zasługuje fakt, że do biblioteki dociera coraz liczniejsza grupa studentów. To właśnie z myślą o tych czytelnikach biblioteka wzbogaciła swój księgozbiór o szereg podręczników akademickich z dziedziny ekonomii, zarządzania, psychologii, prawa itp.

## **6. Informacja na temat jednostek OSP na terenie Gminy Płońsk.**

Na terenie gminy Płońsk mamy trzy działające jednostki Ochotniczej Straży Pożarnej:

1. OSP Kownaty,
2. OSP Krępica,
3. OSP Strachowo.

Struktury wszystkich trzech jednostek są bardzo podobne. Średnio jedna jednostka skupia 30 druhów czynnych. Najstarszą jednostką, zawiązaną w 1906 roku jest jednostka OSP Strachowo. Wyposażenie jednostek to dwa lekkie samochody typu Żuk A-6, trzy motopompy M-8 oraz węże gaśnicze. Jednostki aktywnie uczestniczą w likwidacji skutków zdarzeń. Ponadto są bardzo pomocne przy zabezpieczeniach imprez masowych takich jak: mecze, rajdy samochodowe, wyścigi kolarskie, czy pielgrzymki.

Najgorszą bazę lokalową ma OSP Strachowo. W związku z tym został złożony wniosek o przyznanie dotacji w wysokości 50 tys złotych na remont strażnicy, do Prezydium Zarządu Wojewódzkiego OSP RP. Realizacja przedsięwzięcia planowana jest na rok 2004. W budżecie na przyszły rok planuje się zakup dwóch sztuk motopomp, uzupełnienie sprzętu pożarniczego oraz umundurowania wyjściowego i bojowego. W dalszej perspektywie jest wcielenie jednostek do Krajowego Systemu Ratownictwa, co podniesie standard i wyszkolenie jednostek oraz pozwoli pozyskiwać środki finansowe z Zarządu Głównego.

## 7. Zasoby mieszkaniowe gminy Płońsk w liczbach.

- Budynki mieszkalne - 10 szt.
- Pow. użytkowa mieszkań - 1104,5 m<sup>2</sup>
- Ilość osób zamieszkałych - 91 osób
- Ilość lokali - 28

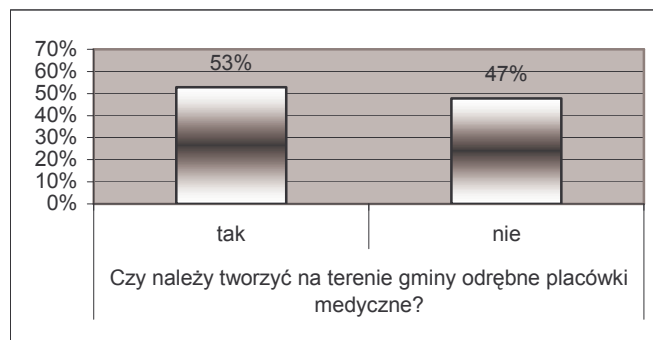
Planowany jest budynek mieszkalny w Bońkach Zawadach

- przewidywany koszt budynku - **ok. 900 tys. zł**
- projektowana ilość mieszkań: 3 mieszk. po 31,22 m<sup>2</sup>  
9 mieszk. po 45,74 m<sup>2</sup>
- Rozpoczęcie budowy w 2003 r.
- Finansowanie ze środków własnych gminy w 2003 roku - 300 tys. zł  
w 2004 - 300 tys. zł i w 2005 - 300 tys. zł

Aktualnie złożonych jest 16 podań o przydział lokali. Wnioskodawcami są mieszkańcy gminy Płońsk.

## 8. Ochrona zdrowia

Mieszkańcy gminy korzystają z usług placówek medycznych zlokalizowanych w Płońsku. Jak wynika z przeprowadzonego badania, utworzenie na terenie gminy odrębnych placówek ochrony zdrowia nie jest jeszcze konieczne. Świadczy o tym względna równowaga oddanych głosów.



## 9. Pomoc społeczna i usługi dla ludności.

W 2003 roku z różnych form pomocy społecznej skorzystało 1775 osób, czyli około 25% mieszkańców gminy. Ilość osób korzystających z pomocy społecznej wzrosła w porównaniu z 2002 rokiem. Wśród wielu różnych form pomocy można wymienić: renty socjalne, zasiłki stałe, zasiłki wyrównawcze, macierzyńskie, celowe, celowe w formie posiłków dla dzieci i

inne. W celu uzyskania pomocy materialnej zgłaszają się do ośrodka głównie osoby w wieku produkcyjnym, trwale bezrobotne. Osoby te utrzymują się głównie z zasiłków. Ośrodek Pomocy Społecznej dysponuje środkami z budżetu państwa w wysokości 70% i z budżetu gminy w wysokości 30%.

W 2004 roku nastąpią zmiany w funkcjonowaniu ośrodka polegające na tym, że niektóre świadczenia będą wypłacane przez inne instytucje. Dodatkowo ośrodek będzie zajmował się organizowaniem usług opiekuńczych, świetlic dla dzieci, mieszkań dla ludzi chorych i starszych. Przewidywane jest tworzenie klubów dla emerytów i rencistów oraz domów, tzw. „spokojnej starości”. Pracownicy ośrodka będą tworzyć lokalne systemy wsparcia. Obecnie prowadzona jest zbiórka odzieży oraz środków czystości. Dobra te są następnie przekazywane najbardziej potrzebującym. Z powodu braku odpowiednich warunków lokalowych ośrodek nie może prowadzić zbiórki żywności.

Nową instytucją wykonującą usługi dla ludności jest **Gminne Centrum Informacji**. Placówka powstała pod koniec 2003 roku i jej głównym zadaniem jest prowadzenie działań mających na celu aktywizację zawodową mieszkańców gminy. Pracownicy infocentrum udzielają informacji na temat właściwego sporządzania dokumentów aplikacyjnych, udostępniają internet i prasę, w których bezrobotne osoby bez ponoszenia jakichkolwiek opłat mogą szukać pracy. Dodatkowo prowadzone są dla mieszkańców gminy kursy komputerowe, które cieszą się dużą popularnością zwłaszcza wśród osób w średnim wieku.

Gminne Centrum Informacji jest jedyną placówką tego typu na terenie całego powiatu płońskiego. Prowadzone są przygotowania do tego, aby w przyszłości infocentrum stało się nowoczesnym biurem pośrednictwa pracy. Aby ten cel osiągnąć konieczne jest porozumienie o współpracy z Powiatowym Urzędem Pracy oraz z innymi placówkami działającymi na rzecz zwalczania bezrobocia, na terenie powiatu.

## **10. Gospodarka**

### **a.) Rolnictwo**

Wcześniej była już mowa o tym, że krajobraz gminy Płońsk jest krajobrazem typowo rolniczym. Okazuje się, że nie ma w tym nic dziwnego, albowiem gmina odznacza się wysokim udziałem użytków rolnych w całym powiecie płońskim (87% obszaru gminy to użytki rolne). Udział gruntów pod lasami i zadrzewieniami wynosi zaledwie 5%. Wyraźnie



widać, że gospodarka gminy jest zdominowana przez rolnictwo.

Wyszczególnienie	Powierzchnia ha	Struktura %
1. Użytki rolne razem	11 003	86,5
2. Grunty pod lasami i zadrze.	732	5,8
3. Grunty pod wodami	103	0,8
4. Użytki kopalne	32	0,2
5. Tereny komunikacyjne	372	2,9
6. Tereny osiedlowe	335	2,6
7. Tereny różne i nieużytki	153	1,2

Tab. Trwałe formy użytkowania gruntów w gminie Płońsk

Gleby na terenie gminy są średniej i dobrej jakości. Około 26% ogółu gruntów rolnych zajmują grunty zaliczane do II i III klasy bonitacyjnej. Skupiska takich gleb występują w następujących sołectwach: **Ćwiklin (58%), Michowo (79%), Poświętne (71%), Siedlin (56%)**.

Gleby te najlepiej nadają się pod uprawy roślin, które należą do gatunków wymagających wysokich walorów pokarmowych. Generalnie gleby te używane są pod uprawy pszenne i buraczane.

Gleby zaliczane do klasy IVa i IVb zajmują 44% powierzchni ogólnej gruntów ornych gminy. Grunty orne słabe jakościowo, czyli takie, które należą do V i VI klasy, zajmują około 30% powierzchni gruntów.

W gminie dominują małe gospodarstwa rolne (do 10 ha powierzchni). W przededniu wejścia Polski do Unii Europejskiej fakt ten stanowi dla władz samorządowych nie lada problem. Z dostępnych informacji wynika bowiem, że w Unii preferowane są duże gospodarstwa rolne, a małe mogą mieć ograniczoną możliwość korzystania ze środków pomocowych wspólnoty.

Grupy obszarowe gospodarstw	Liczba gospodarstw	Struktura %
1 – 2 ha	103	10,0
2 – 5 ha	243	25,7
5 – 7 ha	180	19,9
7 – 10 ha	186	18,2
10 – 15 ha	169	16,5
15 – 20 ha	59	5,8
20 – 30 ha	31	3,8
ponad 30 ha	9	0,9
<b>Razem</b>	<b>980</b>	<b>100,0</b>

Tab. Struktura obszarowa gospodarstw rolnych w gminie Płońsk

Na terenie gminy Płońsk w produkcji roślinnej dominuje uprawa zbóż, które zajmują około 65% powierzchni zasiewów. W grupie roślin zbożowych około 35% stanowią zboża konsumpcyjne: pszenica i jęczmień. Rośliny przemysłowe, głównie buraki cukrowe, stanowią około 6% ogółu upraw.

Uprawy roślin pastewnych, które zajmują ok. 10% powierzchni zasiewów, stanowią uzupełnienie naturalnej bazy paszowej dla produkcji zwierzęcej.

W produkcji roślinnej znaczącą pozycję zajmują uprawy ogrodnicze i zielarskie. Uprawy warzyw zajmują ok. 3 – 6% struktury zasiewów. Produkcja ogrodnicza występuje w ok. 50% gospodarstw indywidualnych.

W produkcji zwierzęcej przeważa chów bydła i trzody chlewnej. Obsada zwierząt na 100 ha użytków rolnych wynosiła: bydło – 31,6 szt., trzoda chlewna – 80,0 szt. Wielkości te świadczą o stosunkowo niskim poziomie produkcji zwierzęcej w gminie.

Produkcja roślinna w gminie Płońsk jest na stosunkowo wysokim poziomie. Produkcję tą jako dominującą zadeklarowało ok. 50% gospodarstw indywidualnych a mieszaną ok. 42%.

Struktura upraw w gminie jak i specjalizacja gospodarstw wskazują na rozwój rolnictwa typu podmiejskiego z prymatem produkcji roślinnej. Jest to wynik dostosowania kierunków produkcji do istniejących uwarunkowań przyrodniczo – glebowych, rynkowych i ekonomicznych.

#### **b) Pozostała działalność gospodarcza.**

Gmina Płońsk ze względu na atrakcyjne położenie komunikacyjne jest dobrym miejscem do prowadzenia działalności gospodarczej. Na jej terenie zlokalizowanych jest obecnie kilka stacji paliw, duża ilość sklepów z różnym asortymentem, zakłady produkcyjne, przedsiębiorstwa budowlane i usługowe, hurtownie. W ostatnich kilku latach pomimo niekorzystnych warunków ekonomicznych w całym kraju, na terenie gminy Płońsk można zauważyć ciągły wzrost liczby rejestrowanych przedsięwzięć gospodarczych. Najlepiej obrazuje to przedstawiona poniżej tabela.

<b>Rok</b>	<b>Liczba pomiotów działających</b>	<b>Liczba nowych podmiotów gospodarczych</b>	<b>Liczba podmiotów wykreślonych</b>	<b>Ogólna liczba zarejestrowanych podmiotów gospodarczych</b>
<b>1999</b>	320	42	39	644
<b>2000</b>	339	67	48	711
<b>2001</b>	369	112	82	823

<b>2002</b>	385	53	37	876
<b>2003</b>	376	42	51	918

Tab. Podmioty gospodarcze na terenie gminy Płońsk

### c) Budżet gminy

Kondycję finansową gminy najlepiej obrazują zaprezentowane poniżej tabele. Aby określone działania finansowe były lepiej widoczne, dokonane zostało uproszczone zestawienie dochodów i wydatków gminy w roku 2003 i 2004.

<b>Dochody gminy Płońsk w 2003 roku</b>	<b>Dochody gminy Płońsk w 2004 roku</b>
<u>Zestawienie skrócone:</u>	<u>Zestawienie skrócone:</u>
<ol style="list-style-type: none"> <li>1. Dochody z działu Rolnictwo, Łowiectwo (głównie z wpłat mieszkańców na wodociągowanie) – <b>411.480 zł;</b></li> <li>2. Leśnictwo – <b>2000;</b></li> <li>3. Gospodarka mieszkaniowa – <b>1.093.120;</b></li> <li>4. Administracja publiczna – <b>40.751;</b></li> <li>5. Urzędy Naczelnych Organów Władzy Państwowej, Kontroli i Ochrony Praw oraz Sądownictwa – <b>991;</b></li> <li>6. Bezpieczeństwo publiczne i ochrona przeciwpożarowa – <b>450;</b></li> <li>7. Dochody od osób fizycznych, prawnych i od pozostałych podmiotów - <b>3.045.885;</b></li> <li>8. Dochody z działu Rozliczenia Różne – <b>2.545.908;</b></li> <li>9. Pomoc społeczna – <b>630.100;</b></li> <li>10. Dochody z zezwoleń na sprzedaż alkoholu – <b>70.000</b></li> </ol>	<ol style="list-style-type: none"> <li>1. Dochody z działu Rolnictwo, Łowiectwo – <b>21.000</b></li> <li>2. Leśnictwo – <b>1.500;</b></li> <li>3. Gospodarka mieszkaniowa – <b>1.177.620;</b></li> <li>4. Administracja publiczna – <b>42.420;</b></li> <li>5. Urzędy Naczelnych Organów Władzy Państwowej, Kontroli i Ochrony Praw oraz Sądownictwa – <b>1.075</b></li> <li>6. Bezpieczeństwo publiczne i ochrona przeciwpożarowa – <b>500;</b></li> <li>7. Dochody od osób fizycznych, prawnych i od pozostałych podmiotów – <b>3.098.705;</b></li> <li>8. Dochody z działu Rozliczenia Różne – <b>3.203.142;</b></li> <li>9. Pomoc społeczna – <b>249.000</b></li> <li>10. Dochody z zezwoleń na sprzedaż alkoholu – <b>70.000</b></li> </ol>
<b>Dochody ogółem – 7.803.513*</b>	<b>Dochody ogółem: - 7.794.962*</b>
<small>*(jest to suma wszystkich dochodów, które zostały szczegółowo wymienione w budżecie gminy Płońsk na 2003 rok).</small>	<small>*(jest to suma wszystkich dochodów, które zostały szczegółowo wymienione w budżecie gminy Płońsk na 2004 rok).</small>

Wydatki gminy Płońsk w 2003 roku	Wydatki gminy Płońsk w 2004 roku
<p><u>Zestawienie skrócone:</u></p> <ol style="list-style-type: none"> <li>1. Rolnictwo i łowiectwo – <b>2.660.000</b>;</li> <li>2. Leśnictwo – <b>1.000</b>;</li> <li>3. Transport i łączność – <b>512.121</b>;</li> <li>4. Gospodarka mieszkaniowa – <b>370.000</b>;</li> <li>5. Administracja publiczna – <b>1.289.739</b>;</li>   <li>6. Urzędy Naczelnych Organów Władzy Państwowej, Kontroli i Ochrony Prawa oraz Sądownictwa – <b>991</b>;</li> <li>7. Bezpieczeństwo publiczne i ochrona przeciwpożarowa – <b>7.450</b>;</li> <li>8. Obsługa długu publicznego – <b>142.000</b>;</li> <li>9. Różne rozliczenia – <b>65.000</b>;</li> <li>10. Oświata i wychowanie – <b>2.741.180</b>;</li> <li>11. Ochrona zdrowia – <b>70.000</b>;</li> <li>12. Opieka społeczna – <b>926.028</b>;</li>   <li>13. Edukacyjna opieka wychowawcza – <b>21.004</b>;</li> <li>14. Gospodarka komunalna i ochrona środowiska – <b>156.000</b>;</li> <li>15. Kultura i ochrona dziedzictwa narodowego – <b>51.000</b>;</li> <li>16. Kultura fizyczna i sport – <b>40.000</b>;</li> </ol>	<p><u>Zestawienie skrócone:</u></p> <ol style="list-style-type: none"> <li>1. Rolnictwo i łowiectwo – <b>639.500</b>;</li> <li>2. Leśnictwo – <b>1.000</b>;</li> <li>3. Transport i łączność – <b>1.077.302</b>;</li> <li>4. Gospodarka mieszkaniowa – <b>22.400</b>;</li> <li>5. Administracja publiczna – <b>1.398.690</b>;</li>   <li>6. Urzędy naczelnich Organów Władzy Państwowej, Kontroli i Ochrony Prawa oraz Sądownictwa – <b>1.075</b>;</li> <li>7. Bezpieczeństwo publiczne i ochrona przeciwpożarowa – <b>48.000</b>;</li> <li>8. Obsługa długu publicznego – <b>131.000</b>;</li> <li>9. Różne rozliczenia – <b>49.776</b>;</li> <li>10. Oświata i wychowanie – <b>3.501.787</b>;</li> <li>11. Ochrona zdrowia – <b>70.000</b>;</li> <li>12. Pomoc społeczna – <b>597.930</b>;</li>   <li>13. Edukacyjna opieka wychowawcza – <b>25.476</b>;</li> <li>14. Gospodarka komunalna i ochrona środowiska – <b>232.000</b>;</li> <li>15. Kultura i ochrona dziedzictwa narodowego – <b>50.000</b>;</li> <li>16. Kultura fizyczna i sport – <b>52.000</b>;</li> </ol>
<p>Wydatki ogółem – <b>9.053.513*</b></p> <p><small>*(jest to suma wszystkich wydatków, które zostały szczegółowo wymienione w budżecie gminy Płońsk na 2003 rok).</small></p>	<p>Wydatki ogółem – <b>7.897.936*</b></p> <p><small>*(jest to suma wszystkich wydatków, które zostały szczegółowo wymienione w budżecie gminy Płońsk na 2004 rok).</small></p>

#### Zadania inwestycyjne do wykonania w 2004 roku:

1. Budowa drogi Krysk – Poczernin. Przewidywany koszt inwestycji – **100.000**;
2. Inwestycja polegająca na wybudowaniu chodnika i ścieżki rowerowej w Arcelinie.  
Koszt – **20.000**;

3. Modernizacja drogi gminnej Brody – Jeżewo. Przewidywany koszt inwestycji – **184.000**.

**W sumie, na inwestycje w 2004 roku przeznaczono 304.000 zł**

#### **Zadania inwestycyjne objęte wieloletnimi programami inwestycyjnymi:**

1. Wodociągowanie wschodniej części gminy wraz z budową stacji uzdatniania wody w Krepicy. Przewidywany termin zakończenia inwestycji – 2004 r. Na inwestycję przeznaczono ogółem **2.570.000**;
2. Modernizacja drogi Dalanówek - Lisewo. Przewidywany termin zakończenia inwestycji – 2004 r. Koszt inwestycji to **488.302**;
3. Sporządzenie dokumentacji i budowa drogi na odcinku Bogusławice – Woźniki – Młyńsk. Przewidywany termin zakończenia inwestycji 2005r. Koszt – **410.000**;
4. Budowa hali sportowej w Siedlinie i inne związane inwestycje. Zakończenie inwestycji nastąpi w 2005 roku, a koszt całkowity wyniesie – **2.185.000**.

**Z powyższych danych wynika, że na inwestycje do końca 2005 roku przewidziano ogółem 5.653.302 zł.**

#### **Prognoza zadłużenia gminy Płońsk.**

Zadłużenie gminy na dzień 31.12.2003 wynosiło **2.528.200** zł. Zgodnie z przyjętymi w budżecie gminy na 2004 rok założeniami, zadłużenie gminy na koniec roku 2004 wyniesie **1.880.097** zł.

Przewiduje się, że ostatnia kwota zadłużenia, czyli **363..226** zł. zostanie spłacona w 2007 roku.

## **11. Infrastruktura techniczna i komunikacja.**

Na terenie gminy Płońsk zbiegają się dwa bardzo ważne szlaki komunikacyjne. Pierwszym jest droga nr 7 relacji Chyżne – Warszawa – Gdańsk, a drugim droga nr 10 relacji Siedlin – Szczecin. Droga ta dodatkowo jest szlakiem łączącym stolicę z Toruniem i Bydgoszczą. Ostatnimi czasy w związku z pobudowaniem w Wyszogrodzie (30 km od Płońska w stronę Sochaczewa) nowej przeprawy drogowej przez Wisłę, Płońsk zyskał

kolejne, ważne połączenie drogowe z Łodzią.

Droga nr 7 przebiega przez tereny gminy na odcinku ponad 20 km. Z uwagi na bardzo duże natężenie ruchu tranzytowego jest ona ciągle modernizowana. Trwają prace projektowe mające na celu dostosowanie tego odcinka do parametrów drogi ekspresowej. To samo dotyczy drogi nr 10.

Drogi powiatowe przebiegające przez teren gminy mają łączną długość około 40 km. Są one w 80% pokryte nawierzchnią bitumiczną. Pozostałe 20% to drogi gruntowe i żwirowe.

Łączna długość dróg podlegająca bezpośrednio pod zarząd gminny wynosi około 140 km. W 90% są to niestety drogi bez nawierzchni bitumicznej.

Potrzeby gminy w zakresie usług elektroenergetycznych są w zupełności zaspokajane przez Zakład Energetyczny z siedzibą w Płocku.

Przez teren gminy przebiega również przesyłowa sieć gazowa wysokiego ciśnienia relacji Remberszczyzna – Włocławek. Gmina nie ma wielkich korzyści z tej sieci, gdyż ponad 90% mieszkańców nie jest podłączona do instalacji gazu ziemnego. Nie został też, jak do tej pory, opracowany żaden program gazyfikacji gminy.

W chwili obecnej dobiegły już końca prace nad zaopatrzeniem mieszkańców gminy w wodę. Wodociąg gminny rozprowadza wodę bardzo dobrej jakości do wszystkich gospodarstw domowych. Inwestycja wodociągowania była jedną z największych w przeciągu ostatnich kilku lat.

## II. Analiza SWOT.

### Mocne strony gminy:

- atrakcyjne położenie (miejsce przecięcia dwóch, ważnych w skali kraju, szlaków komunikacyjnych),
- bliskie sąsiedztwo ze stolicą kraju,
- dobre warunki środowiskowe do prowadzenia działalności rolniczej,
- obecność najważniejszych elementów infrastruktury technicznej,
- istnienie na terenie gminy Regionalnego Centrum Doradztwa Rolniczego – RCDR w Poświętnem,
- dobre warunki do produkcji i zbytu owoców i warzyw,
- położenie gminy blisko największej w kraju giełdy owoców i warzyw - Bronisze S.A.,
- zapewniony zbyt zbóż dzięki dobrze prosperującemu, jednemu z większych w Polsce zespołowi elewatorów i młynowi oraz mieszalni pasz Piast II.
- dysponowanie dużymi obszarami, które w przyszłości mogą być przeznaczone pod inwestycje,
- pokrycie siecią wodociągową całego obszaru gminy,

### Słabe strony:

- wysoki wskaźnik bezrobocia wśród mieszkańców gminy,
- niski stopień rozwoju przedsiębiorczości w sektorze MSP,
- niski poziom wykształcenia mieszkańców,
- brak atrakcyjnych turystycznie terenów,
- drogi gminne o stosunkowo niskiej jakości,
- brak takich elementów infrastruktury jak: oświetlenia wsi, gazociągi, kanalizacje,
- brak jasnych wizji rozwoju gospodarczego gminy,
- słaby dostęp mieszkańców gminy do informacji związanych z działalnością

gminy,

- brak działań mających na celu promocję gminy,
- brak obiektów infrastruktury turystycznej,
- niska aktywność mieszkańców gminy w kontekście działań na rzecz dobra wspólnego,
- dialog władz gminy z mieszkańcami nie jest zbyt intensywny,
- na terenie gminy praktycznie nie istnieją obiekty mogące zaspokoić potrzeby sportowe, kulturalne i towarzyskie młodych mieszkańców gminy,
- nie istnieją programy rozwoju kulturalnego mieszkańców.

**Szanse:**

- coraz większa popularność inwestycji samorządowych opierających się na Partnerstwie Publiczno Prywatnym,
- dalsza rozbudowa i modernizacja międzynarodowych szlaków komunikacyjnych,
- dogodny dostęp do ofert szkoleniowych i innych propozycji RCDR Poświętne,
- integracja z Unią Europejską i możliwość skorzystania z funduszy strukturalnych,
- wzrost popularności inwestycji w agroturystykę i ochronę środowiska,
- zwiększony dostęp do informacji i mediów w związku z globalnym rozwojem technologii przesyłania informacji,
- budowa lotniska międzynarodowego w Modlinie (powstanie około 2 lub 3 tys. nowych miejsc pracy),

**Zagrożenia:**

- pogarszająca się sytuacja gospodarcza kraju i towarzyszący temu wzrost bezrobocia,
- brak informacji i jasnych zasad korzystania ze środków pomocowych Unii Europejskiej,
- pogarszające się nastroje społeczne jako efekt pauperyzacji,
- stopniowe likwidowanie regionalnych połączeń kolejowych i wygaszanie



zapotrzebowania na usługi kolei,

- ogólnie niekorzystne warunki dla inwestorów,
- kryzysy polityczne,
- spadek zaufania mieszkańców do władz różnego szczebla,
- ewentualne nieporozumienia i konflikty z sąsiednimi instytucjami samorządowymi,
- niewybudowanie lotniska w Modlinie,
- spadek poziomu bezpieczeństwa publicznego, korupcja.

### III. Strategia rozwoju gminy Płońsk – Wizja i zadania.

Planowanie strategiczne zawsze jest czynnością zmierzającą w jakimś określonym kierunku. Przy każdym planowaniu, gdzieś w tle obecna jest pewna wizja przyszłości, którą planista pragnie jak najbardziej przybliżyć, a w konsekwencji urzeczywistnić. Strategia rozwoju gminy również zmierza w pewnym kierunku. Osoby tworzące ten szczególnie dla lokalnych władz i dla mieszkańców dokument, pragną tak zaplanować przyszłość, aby była ona jak najbardziej korzystna dla wszystkich zainteresowanych. Na początku działań planistycznych przyszłość obecna jest w formie wizji, marzenia, które chcielibyśmy urzeczywistnić. Strategia rozwoju gminy ma za zadanie tak zdeterminować określone działania, aby można było, z możliwie największym prawdopodobieństwem, zrealizować cele, które na początku były jedynie bardzo ogólnie określoną potrzebą.

#### **Wizja Gminy Płońsk**

- ∞* **Nowoczesna gmina, w której wysoka jakość życia mieszkańców jest efektem nie tylko działań władz, ale także samych zainteresowanych, którzy mają zasadniczy wpływ na treść i jakość podejmowanych przez władze decyzji. To także gmina, w której zaspokajane są podstawowe potrzeby mieszkańców z zakresu bezpieczeństwa i porządku, a osoby najbardziej doświadczone przez los objęte są programami pomocowymi, będącymi głównymi narzędziami w walce z bezrobociem i zjawiskiem wykluczenia społecznego.**
  
- ∞* **Gmina Płońsk jawi się jako obszar typowo rolniczy, doskonale przystosowany do obowiązujących standardów rynkowych. To także gmina promująca efektywne współistnienie dochodowego rolnictwa i nowoczesnego przemysłu. Nowoczesność przejawia się m.in. w dostępie do wszystkich elementów infrastruktury technicznej. Atrakcyjne położenie w centralnej Polsce, w miejscu przecięcia dwóch ważnych szlaków komunikacyjnych sprawia, że**

**na terenie gminy powstają dziesiątki przedsiębiorstw zajmujących się zaspokajaniem potrzeb generowanych przez ciągle nasilający się ruch pasażerski i tranzytowy.**

- ∞ **Mieszkańcy gminy są ludźmi pozytywnie patrzącymi w przyszłość, żyją w zgodzie z otaczającą ich przyrodą, a obecność ciekawych miejsc, świadectw dawnej kultury i obiektów infrastruktury sportowo – turystycznej sprawia, że czas wolny nie staje się dla nich okresem trudnej do zniesienia bezczynności.**



<b>A</b>	<b>Rozwój społeczności lokalnej oraz podniesienie poziomu wykształcenia mieszkańców.</b>
----------	--

Jaka będzie gmina za dziesięć czy dwadzieścia lat, zależy od poziomu świadomości, odpowiedzialności i wykształcenia jej mieszkańców. Władze lokalne powinny położyć jak największy nacisk na działania promujące edukację wśród dzieci i młodzieży oraz wśród dorosłych. Dzięki szeroko pojętemu rozwojowi mieszkańców, gmina będzie w przyszłości atrakcyjna ze względu na zasoby ludzkie w niej zgromadzone. Może to zaowocować zwiększonym zainteresowaniem ze strony inwestorów (wysoce wyspecjalizowana kadra pracownicza występująca w miejscu prowadzonej inwestycji wiąże się z obniżeniem kosztów funkcjonowania jednostki), prowadzeniem coraz nowocześniejszej polityki regionalnej w związku z obejmowaniem stanowisk urzędniczych przez wykształconych mieszkańców gminy, ożywieniem współpracy między władzami i mieszkańcami (coraz lepiej wykształceni

mieszkańcy, z szerokim horyzontem myślowym stają się osobami aktywnymi, intensywnie uczestniczącymi w życiu całej społeczności gminnej). Programy należące do kategorii rozwoju zasobów ludzkich mają doniosłe znaczenie dla przyszłych przemian społeczno – kulturalnych na terenie całego kraju. W ich skład wchodzi również zadania mające na celu udzielanie pomocy tym wszystkim, którzy na skutek szybko następujących zmian nie mogą przystosować się do panujących realiów. Celem jest utworzenie nowej, świadomej społeczności, która nie spycha na margines życia społecznego ludzi najbardziej doświadczonych przez los. W gminie Płońsk osoby, którym grozi trwale bezrobocie i wykluczenie społeczne zostaną objęte szczególną opieką. Jest to jedna z metod pozwalająca uniknąć przykrego zjawiska dziedziczenia ubóstwa wśród osób żyjących w grupach największego ryzyka.

<b>B</b>	<b>Wzrost gospodarczy ściśle związany ze szczególnym położeniem gminy i jej rolniczym charakterem.</b>
----------	--

W pierwszej części niniejszego dokumentu wskazano na charakterystyczne położenie gminy Płońsk. Na jej obszarze przecinają się dwa ważne szlaki komunikacyjne.

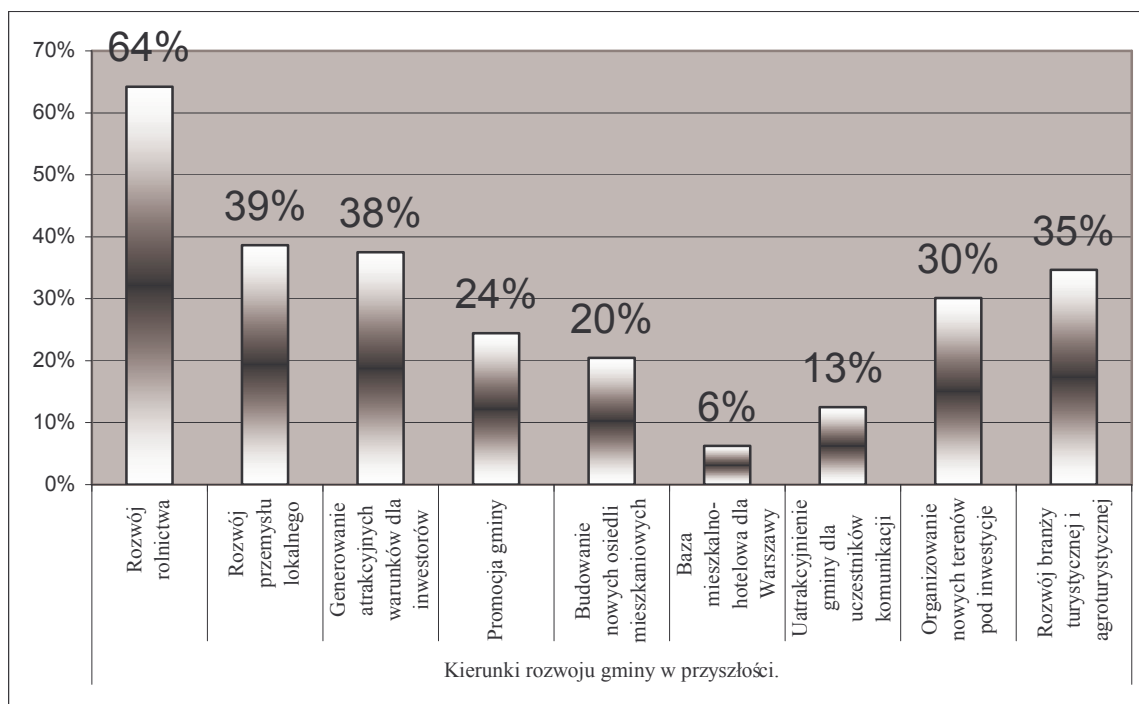
Stworzenie atrakcyjnych warunków dla inwestorów spowoduje uczynienie tego regionu szczególnie dla ruchu tranzytowego. Brak jest w Polsce, a zwłaszcza na terenach sąsiadujących ze stolicą, obiektów mogących zaspokoić potrzeby generowane przez ciągle wzrastający ruch tranzytowy i pasażerski. Tereny gminy Płońsk będą doskonałym miejscem pod budowę parkingów, stacji paliw czy tanich hoteli oferujących wysokiej jakości usługi (jest to ważne zwłaszcza dla gości odwiedzających Warszawę, którzy muszą zostać w stolicy nawet kilka dni czy tygodni). Jeśli, zgodnie z przewidywaniami, w Modlinie powstanie największe w Polsce lotnisko pasażerskie, znaczenie gminy będzie jeszcze większe i już dziś należy tak poprowadzić działania planistyczne, aby nowo powstała okazja nie była dla władz gminy zaskoczeniem.

Nie należy jednak przewidywanego wzrostu gospodarczego wiązać tylko i wyłącznie z położeniem terenów gminnych przy głównych szlakach komunikacyjnych centralnej Polski. Bardzo ważne wydaje się również stworzenie przez lokalne władze atrakcyjnych warunków dla inwestorów, którzy chcieliby rozpocząć działalność gospodarczą na terytorium gminy. Spowoduje to zwiększenie zainteresowania terenami przeznaczonymi pod inwestycje,

nawiązanie porozumień inwestycyjnych na zasadzie partnerstwa publiczno prywatnego, spadek wskaźnika bezrobocia oraz powstawanie lokalnych przedsiębiorstw zaliczanych do sektora MSP. Ze wstępnie przeprowadzonych analiz oraz z informacji docierających do nas z krajów Europy Zachodniej, dowiedzieliśmy się, że właśnie rozwój sektora MSP może być lekarstwem na zagrażającą Polsce zapaść gospodarczą. W gminie Płońsk zostaną zagwarantowane jak najatrakcyjniejsze warunki rozpoczęcia i prowadzenia działalności gospodarczej. Będzie to wstęp do ożywienia lokalnej gospodarki i polepszenia jakości życia mieszkańców.

Duże nadzieje na wzrost gospodarczy należy wiązać z planowanym powstaniem na terenie gminy nowoczesnego wysypiska śmieci oraz zakładów do ich utylizacji. Obecnie istniejące wysypisko nie spełnia wielu norm w zakresie składowania śmieci. Nie istnieją też obecnie na terenie gminy żadne zakłady utylizacji i sortownie. Prowadzone czynności zaowocują powstaniem nowoczesnej infrastruktury, zakładów oczyszczania, utylizacji i sortowania oraz przyczynią się do spadku wskaźnika bezrobocia na terenie gminy.

Gmina Płońsk jest gminą typowo rolniczą i nie należy o tym zapominać zwłaszcza podczas tworzenia planów strategicznych. O jej rolniczym charakterze może świadczyć wynik przeprowadzanych ostatnio badań ankietowych, gdzie 64% ankietowanych opowiedziało się za rozwojem rolnictwa w gminie.

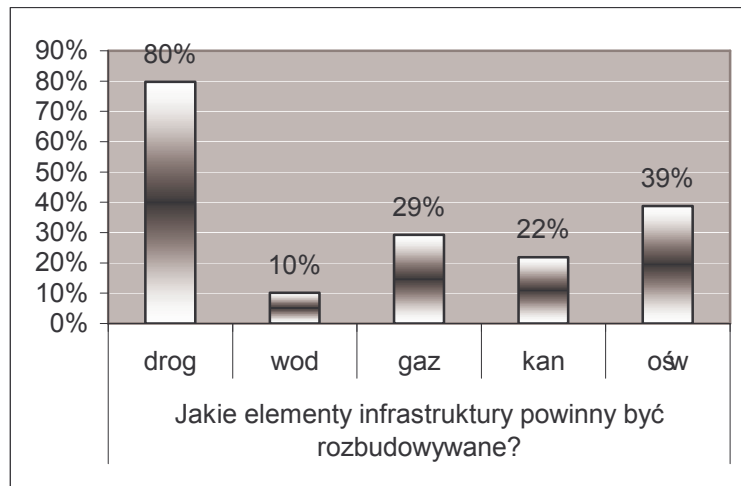


Prowadzenie gospodarstwa rolnego to główne zajęcie mieszkańców gminy. Około ¾ mieszkańców prowadzi gospodarstwa domowe utrzymujące się z produkcji rolnej.

Działania gminy mające na celu promowanie nowych rodzajów upraw doprowadzą do wzrostu jej znaczenia jako producenta warzyw, owoców i ziół. Wiemy, że w Unii Europejskiej, Polska jako producenta warzyw i owoców jest największym konkurentem. Dodatkowo atrakcyjne położenie blisko miasta Płońsk jak również blisko stolicy, sprawia, że produkcja rolnicza na terenach gminy będzie działalnością opłacalną. Na uwagę zasługuje również fakt istnienia zaledwie 80 km od Płońska największej w Polsce giełdy owocowo – warzywnej w Broniszach. Dzięki temu rolnicy mogą sprzedawać swoje produkty w ilościach hurtowych i w oparciu o zasady wolnego rynku. Aby umożliwić jak największą dochodowość rolnictwa, władze gminy zamierzają przeprowadzić działania mające na celu skłonienie rolników do inwestycji polegających na scalaniu gospodarstw niskoobszarowych tak, aby za kilka lat dominowały w gminie gospodarstwa rolne o powierzchni większej niż 15 ha.

<b>C</b>	<b>Modernizacja i rozbudowa infrastruktury technicznej.</b>
----------	---

Rozbudowa lokalnej infrastruktury jest naczelnym zadaniem umożliwiającym dalszy rozwój gminy. Bez modernizacji dróg (90% dróg gminnych nie ma powierzchni bitumicznej), budowy sieci kanalizacyjnej, gazowej oraz bez instalacji oświetlenia na wsiach, rozwój gospodarczy terenów gminnych będzie zahamowany. Aby gmina Płońsk, zgodnie z założeniami, była gminą nowoczesną konieczne jest przeprowadzenie inwestycji gminnych zmierzających do udostępnienia mieszkańcom wszystkich elementów infrastruktury technicznej, z jakich korzystają już mieszkańcy miast i wsi w innych częściach kraju. Zapewnienie inwestorom i mieszkańcom dostępu do wymienionych elementów infrastruktury będzie zasadniczym warunkiem rozwoju inwestycji na terenach gminnych. Przewiduje się, że za 10 lat gmina będzie terenem zmodernizowanym i tym samym atrakcyjnym i dla inwestorów i dla mieszkańców. Jest to działanie ściśle związane z pierwszym celem strategicznym dążącym do zapewnienia mieszkańcom gminy jak najlepszej jakości życia. O potrzebie modernizacji infrastruktury technicznej w gminie świadczy też wypowiedź mieszkańców w ankiecie. Oto, jaki wynik uzyskano:



80% ankietowanych opowiedziało się za rozbudową dróg. W następnej kolejności jest instalacja oświetlenia na wsiach, budowa sieci gazowej i na końcu budowa sieci kanalizacyjnej. Wodociągowanie gminy zostało zakończone w 2003 roku, dlatego też ten element infrastruktury uzyskał najmniej głosów.

D

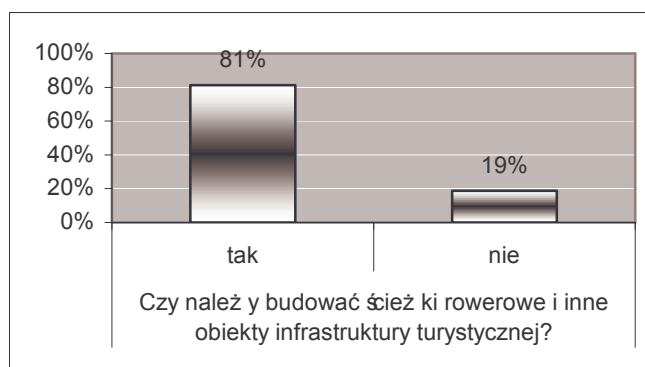
### **Stworzenie nowego wizerunku gminy jako miejsca atrakcyjnego w kontekście spędzania wolnego czasu.**

Nowy wizerunek i nowa rola jest gminie jak najbardziej potrzebna. Chodzi tu o utworzenie ciekawych elementów infrastruktury sportowo – turystycznej, z których mogliby korzystać wszyscy mieszkańcy gminy oraz goście. Dzięki utworzeniu ścieżek rowerowych, promowaniu gospodarstw agroturystycznych, budowie nowych boisk i innych obiektów sportowych, mieszkańcy gminy nie będą musieli szukać miejsc wypoczynkowych poza jej obszarem. Inwestycje takie są konieczne zwłaszcza obecnie, gdyż coraz mniej mieszkańców dysponuje środkami finansowymi pozwalającymi spędzić urlop w atrakcyjnych regionach kraju czy zagranicy.

Kolejnym pomysłem jest objęcie opieką miejsc związanych z dawną kulturą. Chodzi tu o stare dworki, pałace, zabytkowe parki. Odpowiednie działania polegające na promowaniu istnienia na terenie gminy takich miejsc, ich renowacji i ewentualnym wydzierżawieniu mogą spowodować wzrost zainteresowania nimi ze strony mieszkańców gminy i nie tylko. Połączenie projektów budowy ścieżek rowerowych z koncepcjami dotyczącymi promowania historycznych miejsc może zaowocować ciekawą kombinacją polegającą na przykład na tym,

że ścieżki rowerowe będą przebiegały przez tereny najciekawsze i wówczas będzie można połączyć przejażdżkę rowerową ze zwiedzaniem starych parków i dworców. Po zrealizowaniu tego typu projektów osiągnięty zostanie pozytywny efekt. Mianowicie okaże się, że gmina pozornie nieciekawa z punktu widzenia turystyki i rekreacji zostanie zauważona, a interesujące miejsca nie ulegną zapomnieniu i zniszczeniu.

Potrzeba utworzenia ścieżek rowerowych, boisk i innych tego typu obiektów jest wśród mieszkańców gminy bardzo silna. Widać to wyraźnie na wykresie sporządzonym po przeprowadzeniu badania statystycznego.



Aby możliwe było zrealizowanie wskazanych powyżej celów strategicznych niezbędne jest skonstruowanie ściśle określonych programów w ramach każdego celu oraz wyodrębnienie konkretnych zadań w ramach każdego programu. Strategia rozwoju gminy Płońsk jest zhierarchizowaną strukturą. Dzięki zachowaniu takiej właśnie budowy, bardzo łatwo będzie można sprawdzić czy dane działania przybliżają nas do zrealizowania celu strategicznego czy też nie. Będzie można to stwierdzić na podstawie analizy wykonania zadań wyodrębnionych w ramach każdego programu.





## Programy i zadania w ramach pierwszego celu strategicznego - A

### A.1. Program aktywnej walki z bezrobociem.

#### A.1.1. Swobodny dostęp do informacji.

Aby skutecznie walczyć ze zjawiskiem bezrobocia należy udostępnić osobom poszukującym pracy źródła informacji o dostępnych ofertach. Jest to ważne zwłaszcza wtedy, gdy osoba szukająca pracy przez dłuższy czas pozbawiona jest źródła zarobkowania i tak naprawdę nie dysponuje środkami, które mogłaby spożytkować na aktywne sposoby poszukiwania zatrudnienia.

Obecnie na terenie gminy działa już punkt, w którym osoby poszukujące pracy bez ponoszenia jakichkolwiek kosztów, mogą szukać ofert pracy w internecie oraz w prenumerowanej prasie. Mowa tu jest o otwartym niedawno Gminnym Centrum Informacji.

W związku z wchodzącymi w życie nowymi ustawami określającymi zasady udostępniania informacji, gmina Płońsk nie tylko zamierza wspomagać osoby bezrobotne i zapewniać im dostęp do darmowych informacji o ofertach pracy, ale dąży do tego, aby wszelkie informacje o życiu gminy były dostępne dla jak najszerszego grona mieszkańców. Władze gminy zdają sobie bowiem doskonale sprawę z faktu, że tylko dostęp do rzetelnych informacji jest jednym z warunków rozwoju ekonomicznego, społecznego i edukacyjnego społeczeństwa.

Aby zadanie dostępu do informacji zostało zrealizowane niezbędne jest:

- zabezpieczenie funkcjonowania Gminnego Centrum Informacji i stopniowe przekształcenie tej placówki w jednostkę samofinansującą się;
- systematyczne publikowanie informacji o wydarzeniach bezpośrednio związanych z życiem gminy;
- zorganizowanie sprawnego systemu przepływu informacji na terenie gminy Płońsk;
- opracowanie i cykliczne wydawanie gazetki gminnej zawierającej wszystkie najważniejsze informacje lokalne.

Istnieją już programy rządowe promujące rozwój sieci informatycznych na polskich wioskach. Również gmina Płońsk aktywnie uczestniczy w tych programach. Efektem

wspomnianego uczestnictwa jest utworzenie *Gminnego Centrum Reagowania*, które dysponuje urządzeniem do radiowego przesyłu i udostępniania łącza internetowego. Najprawdopodobniej w ciągu kilku najbliższych lat gmina Płońsk zostanie włączona do sieci internetowej za pośrednictwem tego urządzenia. Mieszkańcy będą ponosili symboliczne koszty związane z użytkowaniem radiowego łącza. Jednocześnie osiągnięty zostanie, jeszcze do niedawna odległy cel informatyzacji gminy.

Termin realizacji zadania: *ciągły ( jeśli chodzi o projekt udostępniania łącza internetowego mieszkańcom gminy za pośrednictwem urządzenia radiowego przewiduje się, że zostanie on zrealizowany do 2010 roku).*

#### A.1.2. Organizowanie kursów dla dorosłych.

Wymagania na rynku pracy są coraz większe. Dziś już nie wystarczy, że dana osoba ukończyła szkołę średnią, posiada prawo jazdy, czy też biegle zna język angielski. Oprócz tych i wielu innych umiejętności potrzebne są inne, coraz trudniejsze do zdobycia. Na rynku poszukiwani są głównie fachowcy, czyli informatycy, kierownicy jednostek organizacyjnych, menedżerowie, HR-owcy. Można by przypuszczać, że osoby bez szczególnie przydatnych umiejętności są już na rynku pracy niepotrzebni. Okazuje się jednak, że ludzie są zawsze niezbędni, a umiejętność przyswajania nowej wiedzy pozwala na ponowne wkroczenie na rynek pracy, nawet wówczas, gdy mamy do czynienia z rynkiem pracodawcy jak w czasach terażniejszych. Mieszkańcy gminy Płońsk, podobnie jak mieszkańcy całego naszego kraju muszą przyswoić sobie nowe metody działań obowiązujące już od dawna na zachodnim rynku pracy. Osoby bezrobotne nie mogą czekać na pracodawcę ale powinny dbać o to, aby mimo trudnego okresu bezrobocia nabywać coraz to nowsze umiejętności. Okres bezrobocia powinien być okresem próby i, choć zabrzmiało to paradoksalnie, również ciężkiej pracy – pracy nad sobą.

W gminie Płońsk w latach 2004 – 2010 będą organizowane kursy dla mieszkańców z następujących dziedzin:

- obsługa komputera;
- kursy na temat nowych metod uprawy roślin;
- kursy na temat nowych sposobów hodowli zwierząt;
- zasady pisania dokumentów i pism urzędowych (podań);

- zasady zakładania własnej działalności gospodarczej;
- kursy dotyczące prowadzenia księgowości w gospodarstwie rolnym.

Część z wymienionych kursów będzie prowadzona wspólnie z Regionalnym Ośrodkiem Doradztwa Rolniczego „Poświętne”. Pozwolą one nie tylko na nabycie nowej, przydatnej wiedzy i umiejętności, ale również na uczestnictwo w życiu publicznym gminy osób trwale bezrobotnych. Jest to zadanie bardzo ważne, aby mimo niekorzystnych tendencji przeciwdziałać zjawiskom wykluczenia społecznego na terenie gminy Płońsk.

Niewykluczone, że nabyte umiejętności przydadzą się osobom uczestniczącym w kursach podczas wykonywania obowiązków pracowniczych u nowego pracodawcy.

Termin realizacji zadania: od 2004 do 2010 roku, z możliwością przedłużenia na lata następne.

#### A.1.3. Promocja aktywnych form poszukiwania pracy.

Dzięki działalności Gminnego Centrum Informacji mieszkańcy gminy mają szansę zdobyć wiedzę i umiejętności na temat aktywnych form poszukiwania pracy. Jest to oferta szczególnie ważna dla osób młodych, wkraczających dopiero na rynek pracy.

Aby skutecznie promować aktywne formy poszukiwania pracy podjęte zostaną następujące działania:

- szkolenia na temat tego jak i gdzie szukać pracy (cykliczne szkolenia odbywające się przez cały okres funkcjonowania Gminnego Centrum Informacji);
- zasady redagowania dokumentów aplikacyjnych;
- seminaria dla młodzieży gminnej na temat wyboru zawodu i kształtowania ścieżki zawodowej;
- szkolenia z zakresu zakładania własnych przedsięwzięć gospodarczych;
- promocja wolontariatu na terenie gminy poprzez zaangażowanie młodzieży w różne działania na rzecz społeczności lokalnej.

Przewiduje się, że z oferty kursów skorzysta w ciągu roku około 500 osób.

Szkolenia i zajęcia dla bezrobotnych będą prowadzone tak jak obecnie w formie otwartych seminariów. Oznacza to, że każda osoba, która przyjdzie do infocentrum będzie mogła liczyć na pomoc i doradztwo ze strony pracowników placówki.

Gminne Centrum Informacji jest projektem, który ma trwać do października 2004 roku. Istnieją jednak poważne przesłanki by sądzić, że działalność infocentrum zostanie podtrzymana przez władze gminne i placówka na stałe wpisze się w przestrzeń instytucjonalną gminy Płońsk.

Obecnie pomimo krótkiego okresu działalności zainteresowanie placówką stale wzrasta. Widać to chociażby na podstawie liczby osób zgłaszających się na kursy komputerowe prowadzone nieodpłatnie przez pracowników GCI. Cieszą się one dużą popularnością zwłaszcza wśród osób w średnim wieku. W związku z powyższym pożądane są działania mające na celu utrzymanie funkcjonowania GCI, zwłaszcza, że jest to jedyna taka placówka w powiecie. Jeśli w przyszłorocznym budżecie na 2005 rok nie znajdą się środki na utrzymanie infocentrum, należy pomyśleć o przekształceniu GCI w jednostkę samofinansującą się lub szukać sponsorów i współuczestników mogących pokryć koszty jej utrzymania.

Termin realizacji zadania – 2004 do 2006 roku, z możliwością przedłużenia na następne lata.

#### A.1.4. Propagowanie działalności na „własny rachunek”.

Jest to działanie mające na celu zapoznać zainteresowane osoby z zasadami rozpoczynania własnej działalności gospodarczej. Będą temu służyły następujące czynności:

- udostępnianie przez Urząd Gminy informacji prawnych dotyczących rozpoczynania i prowadzenia działalności gospodarczej;
- gmina podejmie działania polegające na promowaniu lokalnych przedsiębiorców; działania te mogą przyjmować postać prezentacji i promocji podczas różnych uroczystości i spotkań na terenie gminy; promocja ta może też przyjąć formę sponsoringu (przedsiębiorca jako sponsor np. obiadów dla jednej ze szkół będzie miał za darmo zamieszczane ogłoszenia w gminnej prasie informacyjnej);

- gmina powinna być postrzegana przez potencjalnych przedsiębiorców jako instytucja, która chroni ich interesy, dlatego niezbędne jest stworzenie przy urzędzie jednostki, która w różnego rodzaju sporach przedsiębiorców z innymi instytucjami w powiecie będzie występowała jako mediator i rzecznik interesów przedsiębiorcy; urząd ma za zadania pokazać, że przedsiębiorca nie jest tylko od tego żeby płacić podatek, jego rola jest bowiem w całej gminie najważniejsza, gdyż to on oferuje miejsca pracy jej mieszkańcom.
- udostępnienie informacji o kredytach preferencyjnych dla osób rozpoczynających działalność gospodarczą; udostępnianie kredytów przez gminę;
- nagradzanie i promowanie podczas różnych uroczystości gminnych wzorowych przedsiębiorców, działanie takie będzie oczywiście reklamą dla owych przedsiębiorców ale jednocześnie promocją działań na „własną rękę”;
- przeprowadzanie szkoleń na temat pozyskiwania funduszy strukturalnych – jest to chyba najważniejsze działanie i wymaga jak najszybszych uregulowań, zwłaszcza w przededniu wejścia Polski do Unii Europejskiej; działania w ramach tego konkretnego zadania zostaną rozpoczęte w 2004 roku i będą trwały co najmniej dwa lata do 2006 roku.

Termin realizacji: 2005 – 2007, z możliwością przedłużenia na lata następne.

#### A.1.5. Generowanie atrakcyjnych warunków dla inwestorów.

Inwestycje prywatne na terenie gminy są w dużej mierze uzależnione od uwarunkowań zewnętrznych. Wśród nich należy wymienić odpowiednią politykę władz lokalnych. Powinna ona zachęcać inwestorów i przekonywać ich, że właśnie inwestycja na terenie danej gminy będzie najkorzystniejsza. Aby zachęcić inwestorów przewiduje się przeprowadzenie następujących działań:

- skonstruowanie systemu podatkowego atrakcyjnego dla przedsiębiorców chcących rozpocząć działalność gospodarczą na terenie gminy, (mowa tu jest o umorzeniu podatku przez okres kilku lat od rozpoczęcia działalności, uzależnieniu jego wysokości od ilości zatrudnianych osób – im więcej osób zatrudnia pracodawca tym niższa stawka podatkowa by go obowiązywała);

- inwestycje lokalne na zasadzie partnerstwa publiczno – prywatnego; gmina może przeprowadzać inwestycje w porozumieniu z przedsiębiorcami prywatnymi, może to spowodować nie tylko obniżenie kosztów danej inwestycji, ale przede wszystkim przyczynić się do utworzenia nowych miejsc pracy;
- promowanie przedsiębiorstw rozpoczynających działalność na terenie gminy; może się ono odbywać w gminnej gazecie informacyjnej;
- atrakcyjne warunki sprzedaży nieruchomości gminnych, które będą przeznaczone pod inwestycje, pod warunkiem, że rozpoczęcie inwestycji będzie się wiązało ze stworzeniem nowych miejsc pracy dla mieszkańców gminy;

## **A.2. Program przeciwdziałania zjawiskom wykluczenia społecznego.**

### A.2.1. Identyfikacja osób społecznie wykluczonych na terenie gminy Płońsk.

Na dzień dzisiejszy trudno jest wskazać rozmiar zjawiska wykluczenia społecznego na terenie gminy Płońsk. Z dostępnych informacji wynika, że zjawiskiem tym są najbardziej zagrożone osoby trwale bezrobotne. Ponieważ wskaźnik bezrobocia na terenie gminy wynosi 18,7% należy przypuszczać, że niebezpieczne dla społeczności lokalnej zjawisko wykluczenia społecznego może przyjmować całkiem pokaźne rozmiary. Aby dokonać dokładnej identyfikacji problemu należy poczynić następujące kroki:

- wspólnie z Gminnym Ośrodkiem Pomocy Społecznej należy opracować zasady identyfikacji osób zagrożonych wykluczeniem społecznym; można tego dokonać na podstawie dokumentacji prowadzonej przez G.O.P.S. i wywiadów wykonywanych w terenie przez wyznaczonych pracowników;
- kolejnym krokiem będzie wyznaczenie obszarów gminy, na których zjawisko wykluczenia społecznego jest największe;
- zostanie opracowany program pomocy oraz jej forma;
- jeśli będzie to możliwe, należy przeprowadzić wśród grupy docelowej badanie ankietowe, które pozwoli uzyskać informacje o przyczynach zjawiska wykluczenia społecznego na terenie gminy, jego bezpośrednich następstwach,

czasie trwania, sposobach walki z tym stanem podejmowanych przez osoby zagrożone, oraz o ich oczekiwaniach wobec instytucji i osób, które mogą udzielić im pomocy.

Wraz z wejściem Polski w struktury Unii Europejskiej pojawia się możliwość skorzystania z Europejskich Funduszy Strukturalnych, które mogą być przeznaczone na walkę z bezrobociem i zjawiskiem wykluczenia społecznego. Jeśli gminie uda się zidentyfikować skalę zjawiska, możliwość skorzystania ze wspomnianych funduszy będzie z pewnością większa, a poza tym uda się osiągnąć inny ważny cel. Otóż chodzi tu o pokazanie pozostałym mieszkańcom gminy, że obok nich mieszkają ludzie, którzy znaleźli się w bardzo ciężkiej sytuacji materialnej i społecznej. Za stan, w jakim się znaleźli, ludzie ci często nie ponoszą odpowiedzialności. Zmiany i zawirowania systemowe pozbawiły niektóre grupy społeczne możliwości swobodnego decydowania o swoim losie. Jeśli problem ten stanie się tematem do dyskusji na forum gminy z pewnością uda się szybciej i sprawniej mu zaradzić. Najważniejsze jest to, aby w działaniach na rzecz walki ze zjawiskiem wykluczenia społecznego zaangażować jak najszersze grono mieszkańców gminy.

Termin realizacji zadania: Ponieważ gmina Płońsk podjęła już pewne kroki aby sprawnie korzystać ze środków z funduszu społecznego, rozpoczęcie tego działania nastąpi w 2005 roku i będzie kontynuowane przez kilka najbliższych lat.

#### A.2.2. Opracowanie zasad i metod pomocy dla grup społecznych najbardziej zagrożonych wykluczeniem.

Działanie to jest ściśle związane z poprzednio omówionym i jest jego logiczną konsekwencją. Po dokonaniu wstępnych szacunków i po identyfikacji rozmiarów zjawiska wykluczenia społecznego w gminie zostaną opracowane programy pomocowe dla osób wykluczonych. W działaniu tym należy:

- dokonać analizy środków i możliwości gminy pod kątem pomocy dla osób społecznie wykluczonych;
- metody działań nie mogą opierać się tylko na bezpośredniej pomocy materialnej; pomoc ma polegać na umożliwieniu osobom wykluczonym powrotu do społeczeństwa, tak aby mogli oni realizować nowe, społecznie akceptowalne zadania;

Termin realizacji: według wstępnych szacunków zasady i metody pomocy powinny zostać opracowane do lipca 2005 roku. Termin ten jest również uzależniony od tego, w jakim czasie od wejścia Polski do Unii Europejskiej zostaną udostępnione środki finansowe z Europejskiego Funduszu Społecznego. Przy obecnej sytuacji ekonomicznej kraju środki możliwe do uzyskania z Europejskiego Funduszu Społecznego mogą być jedyną szansą na aktywne zwalczanie bezrobocia i wszystkich jego następstw, w tym również zjawiska wykluczenia społecznego.

#### A.2.3. Zorganizowanie ośrodków pomocy i doradztwa.

Aby przynajmniej w niewielkim stopniu pomóc osobom wykluczonym ze społeczeństwa albo takim, którym zjawisko to zagraża, należy wykorzystać istniejące na terenie gminy ośrodki pomocy dla bezrobotnych i alkoholików. Jest to forma pomocy doraźnej, gdyż jedynym sposobem pomocy w przypadku zjawiska wykluczenia społecznego jest zorganizowanie swoistych zakładów pracy, spółdzielni, w których osoby znajdujące się na marginesie społeczeństwa mogłyby wykonywać jakieś prace, sprzedawać jej efekty i kształcić się w różnych dziedzinach.

Termin realizacji zadania: od 2005 roku do 2007, jeśli na terenie gminy zaistnieje obiekt, o którym jest mowa w następnym działaniu, wówczas obiekty doraźnie zajmujące się pomocą osobom społecznie wykluczonym będą mogły powrócić do wykonywania swoich pierwotnych zadań.

#### A.2.4. Opracowanie projektu spółdzielni, które gromadziłyby osoby społecznie wykluczone, zapewniając im jednocześnie możliwość uczestnictwa w życiu lokalnej społeczności.

Aby osoby społecznie wykluczone przywrócić do funkcjonowania w społeczeństwie, należy zorganizować dla nich miejsce pracy, które nie tylko zapewni im środki do egzystencji, ale umożliwi nawiązanie dialogu z pozostałymi członkami społeczeństwa. Wydaje się, że najlepszym rozwiązaniem może tu być utworzenie na terenie gminy jednostki organizacyjnej przypominającej spółdzielnię pracy, w której byłyby zatrudnione osoby wykluczone ze społeczeństwa lub zagrożone tym zjawiskiem. Aby osiągnąć ten cel niezbędne będą następujące czynności:



- lokalizacja miejsca i obiektów mogących spełnić rolę spółdzielni;
- przygotowanie zasad działalności jednostki, określenie źródeł finansowania, określenie zasad udziału w programie (na przykład osoba jest zatrudniana do pracy w spółdzielni ale pod warunkiem zakazu spożywania alkoholu i rozpoczęcia kuracji odwykowej);
- zorganizowanie zespołu pracowników, który zająłby się obsługą organizacyjną spółdzielni;
- nawiązanie kontaktów z innymi organizacjami w Polsce, które działają na podobnych warunkach.

Termin realizacji: do 2007 roku należy dokonać wstępnej lokalizacji przedsięwzięcia.

Spółdzielnia zatrudniająca osoby wykluczone z lokalnej społeczności zajmowałaby się produkcją ogrodniczą, produkcją rolną oraz hodowlą. Można by było również zorganizować i wyposażyć różnego rodzaju warsztaty, w których pracownicy mogliby wytwarzać modne w dzisiejszych czasach ozdoby choinkowe, kuchenne, stojaki, proste mebelki użytkowe, stroiki itp. Na terenie spółdzielni mógłby być również zorganizowany warsztat garncarski wyposażony w odpowiedni piec i inne niezbędne urządzenia. Pomysł ten jest interesujący, ponieważ na terenie gminy Płońsk występują stosunkowo bogate złoża gliny.

Zainteresowanie działalnością spółdzielni z pewnością byłoby bardzo duże. Dodatkowo, młodzież z całego powiatu płońskiego jak i osoby dorosłe mogliby uczestniczyć w różnego rodzaju warsztatach organizowanych przez spółdzielnię, na których uczyliby się jakiegoś ciekawego rzemiosła. Byłaby to pierwsza i jedyna na terenie powiatu inicjatywa aktywnej walki ze zjawiskiem wykluczenia społecznego.

Zaleca się, aby władze samorządowe nieustannie monitorowały różne programy pomocowe, w ramach których można by było uzyskać środki na realizację zaprezentowanego powyżej projektu. Najbardziej prawdopodobne jest sporządzenie projektu na rzecz zwalczania zjawiska wykluczenia społecznego i zgłoszenie go do konkursu w ramach Europejskiego Funduszu Społecznego.

Innym ciekawym projektem mającym na celu zwalczanie zjawiska wykluczenia społecznego jest renowacja i adaptacja dla celów rozrywkowych i turystycznych obiektów

infrastruktury kolejowej istniejących na terenie gminy Płońsk oraz na terenach innych gmin, przez które przebiega linia kolejowa relacji Nasielsk – Sierpc.

Realizacja tego projektu wymagałaby porozumień z innymi samorządami zwłaszcza z powiatu sierpeckiego, który jest bardzo atrakcyjny ze względu na liczne lasy i zbiorniki wodne tam występujące.

Renowacji obiektów dokonywałyby osoby bezrobotne, wykluczone społecznie, alkoholicy, narkomani, tzw. trudna młodzież. Efektem pracy tych osób byłoby utworzenie atrakcyjnej linii kolejowej spełniającej nie tylko funkcje transportowe, ale przede wszystkim wypoczynkowo-rekreacyjne. Młodzież w okresie ferii lub wakacji mogłaby podróżować do miejscowości powiatu sierpeckiego. Podróż byłaby urozmaicona odwiedzaniem stacji kolejowych, w których mieściłyby się kawiarenki, ciekawe muzea. Miejscem docelowym takich kolejowych podróży byłyby stacje położone kilkanaście kilometrów za Sierpcem w stronę Torunia. Stacje te położone są pośród pięknych leśnych przestrzeni. Największe obiekty można by przystosować do pełnienia roli hotelików wakacyjnych dla młodzieży. Dodatkową atrakcją byłyby zbiorniki czystej wody występujące w stosunkowo dużej liczbie w lasach sierpeckich.

Główne prace we wszystkich tych obiektach wykonywałyby osoby, które wcześniej nie miały żadnych szans na uczestniczenie w jakichkolwiek projektach społecznych. Efekt realizacji całego zadania byłby niewspółmiernie wielki w stosunku do środków finansowych jakie by pochłonął. Ważnym punktem w projekcie byłyby spotkania młodzieży ze wszystkimi pracownikami, którzy uczestniczyli w pracach nad realizacją pomysłu. Młodzi ludzie mogliby poznać historię osób, które były wykluczone ze społeczeństwa, poznaliby powody tego wykluczenia, a przede wszystkim sposoby walki z tym zjawiskiem.

### **A.3. Program promocji edukacji oraz wyższej kultury.**

#### **A.3.1. Organizowanie spotkań z ciekawymi postaciami.**

Najlepszym sposobem zachęcenia młodzieży do dalszej nauki jest zorganizowanie spotkań z ciekawymi osobami, które swoją pasją, charyzmą i zdolnościami mogą zainspirować młodych ludzi. Zadania te można zrealizować następująco:

- należy nawiązać kontakt z lokalnymi artystami, politykami i przedsiębiorcami i zachęcić ich do udziału w spotkaniach z młodzieżą; spotkania mogą być organizowane w szkołach, świetlicach i remizach strażackich;

- takie spotkania powinny być również organizowane dla dorosłych mieszkańców gminy;
- w szkołach gminnych będą również organizowane seminaria dla rodziców, aby zapoznać ich z istniejącą na rynku ofertą edukacyjną oraz ze sposobami finansowania kształcenia dzieci;
- aby przybliżyć uczniom możliwość dalszego kształcenia, zorganizowane zostaną spotkania ze studentami i uczniami innych szkół; można też organizować w ramach tego działania seminaria dla uczniów, w których mogliby porozmawiać i wymienić się spostrzeżeniami ze swoimi rówieśnikami z innych szkół z terenu powiatu i nie tylko;
- w ramach tego zadania władze gminy powinny nawiązać kontakty z jednostkami samorządowymi za granicą, np. z Niemcami, Francją, Ukrainą, Czechami; dzięki takim kontaktom można będzie zainicjować bardzo popularne w ostatnich czasach wymiany młodzieży – które polegałyby na tym, że młodzież z gminy Płońsk wyjeżdżałaby na dwa tygodnie wakacji np. do swoich kolegów w Niemczech, a później w drugim miesiącu wakacji, koledzy z zaprzyjaźnionej gminy w Niemczech przyjeżdżaliby w odwiedziny do swoich polskich rówieśników z terenu gminy Płońsk; takie wymiany oprócz tego że byłyby świetną przygodą krajoznawczą dla młodzieży, uczyłyby ich tolerancji i zrozumienia dla innych narodowości; młodzież uczyłaby się spojrzenia na niektóre problemy z szerszej perspektywy oraz rozumiałaby jak istotna jest nauka języków obcych;

Termin realizacji zadania: lata 2005 – 2007

#### A.3.2. Wycieczki młodzieży gminnej do warszawskich teatrów i muzeów.

W ramach tego zadania można wyróżnić następujące czynności:

- opracowanie możliwości finansowych gminy i szkół i zaplanowanie ilości wycieczek w roku szkolnym;

- utworzenie funduszu dla osób, które nie mają środków finansowych, aby umożliwić swoim dzieciom udział w wycieczce;

Termin realizacji zadania: od 2005 roku przez jeden rok z możliwością przedłużenia na lata następne.

### A.3.3. Organizowanie konkursów czytelniczych w gminie.

Pod naporem kultury masowej dzieci, młodzież i dorośli coraz rzadziej sięgają po książki. Jak wiadomo jedynie czytanie książek potrafi rozbudzić wyobraźnię dziecka. Umiejętność ta ma jednak znacznie większe znaczenie, gdyż dzięki niej człowiek rozwija zdolność myślenia abstrakcyjnego. Gmina Płońsk chce aktywnie włączyć się w promocję czytelnictwa i dlatego podjęte zostaną następujące działania:

- w szkołach na terenie gminy począwszy od września 2004 roku zostanie ogłoszony konkurs czytelniczy wśród młodzieży gminnej;
- co semestr zostanie przeprowadzony spis uczniów najczęściej odwiedzających biblioteki;
- osoby, które najwięcej czytają zostaną nagrodzone książkami, które cieszą się dużą popularnością na rynku książki młodzieżowej;
- oprócz konkursu czytelniczego w szkołach gminnych zostaną zorganizowane kluby czytelnicze, w których uczniowie mogliby opowiadać o swoich ulubionych książkach; zajęcia te będą prowadzone w sposób swobodny i dający młodym ludziom dużą dawkę zabawy;
- ponieważ funkcjonująca na terenie gminy biblioteka jest oddalona od szkół, będą organizowane wycieczki młodzieży szkolnej do tej placówki, podczas których zaprezentowane zostaną zasady jej działania;

Termin realizacji: od września 2004 roku z możliwością kontynuacji w latach następnych.

#### A.3.4. Opracowanie programu imprez rozrywkowych i kulturalnych na terenie gminy.

Obecnie nie są opracowane żadne programy imprez rozrywkowych na terenie gminy. Aby mieszkańcy mieli zapewnioną rozrywkę i mogli uczestniczyć w ciekawych wydarzeniach artystycznych i rozrywkowych konieczne jest opracowanie programu imprez cyklicznych. Coraz więcej gmin na terenie kraju wprowadziło na stałe do swojego programu działania organizowanie imprez i uroczystości odbywających się każdego roku. Sprzyja to integracji społeczności gminnej i promocji regionu. Dla przykładu wymienić tu należy następujące gminy:

- Chlewiska* - gmina organizuje co roku w lipcu Ogólnopolskie Warsztaty Taneczne oraz Ogólnopolskie Warsztaty Artystyczne na początku sierpnia;
- Kosów Lacki* – impreza integracyjna pod nazwą „*Kosowskie Lato*”;
- Chudek* – „Niedziela na wsi” impreza sportowo – rekreacyjna.

Podobnych gmin w województwie mazowieckim można wymienić dziesiątki. Jak widać na powyższym przykładzie, gminy, które organizują imprezy cykliczne nie są wcale powszechnie znane, władze samorządowe chcą po prostu jak najlepiej zorganizować czas wolny swoim mieszkańcom. Taką gminą może być również gmina Płońsk. Oto jakie rozrywki mogą być zorganizowane na jej terenie:

- imprezy plenerowe w porze letniej – gminne igrzyska sportowe, koncerty muzyki różnej, plenery rzeźbiarskie i malarskie, inscenizacje teatralne wykonywane przez młodych mieszkańców gminy;
- wystawy fotograficzne organizowane w szkołach gminnych;
- spływy kajakowe na rzece Płonce i Żurawiance;
- należy dołożyć wszelkich starań, aby na terenie gminy były cyklicznie organizowane rajdy samochodowe; kilka takich imprez miało już miejsce i cieszyło się bardzo dużym zainteresowaniem nie tylko wśród mieszkańców ale głównie wśród fanów tego sportu, którzy przyjeżdżali z różnych miejsc Polski, aby móc uczestniczyć w tej ekscytującej imprezie sportowej.

Termin realizacji zadania: od 2005 roku powinien być opracowany i zatwierdzony przez odpowiednie władze program imprez i uroczystości na terenie gminy.

#### **A.4. Program działania na rzecz rozwoju dialogu społecznego.**

##### A.4.1. Częste spotkania władz gminnych z mieszkańcami.

Spotkania wójta gminy i innych przedstawicieli samorządu będą organizowane raz na kwartał. Wcześniej były już organizowane spotkania tego typu, ale ze znacznie mniejszą częstotliwością. Jeśli zadanie to zostanie zrealizowane przewiduje się, że władze samorządowe będą spotykały się z mieszkańcami gminy przynajmniej cztery razy do roku.

Podczas takich spotkań mogą być realizowane następujące zadania:

- informowanie mieszkańców o aktualnych inwestycjach prowadzonych przez gminę;
- przyjmowanie od mieszkańców skarg, zażaleń, wniosków i propozycji dotyczących różnych spraw;

Termin realizacji zadania: od 2005 do końca 2006 roku z możliwością przedłużenia na lata następne.

##### A.4.2. Informowanie mieszkańców o wszystkich sprawach związanych z życiem gminy.

Najprostszym sposobem poinformowania mieszkańców gminy Płońsk o wydarzeniach, ustaleniach i innych sprawach miejscowych będzie utworzenie gazetki gminnej, w której co miesiąc mieszkańcy mogliby zdobyć wszystkie niezbędne informacje. Gazetka byłaby publikacją bezpłatną i utrzymywałaby się z reklam oraz niewielkich dotacji udzielanych przez gminę. Aby gazetka gminna zaistniała, niezbędne są następujące działania:

- do końca 2005 roku powinien zostać wybrany zespół odpowiedzialny za zawartość merytoryczną publikacji;
- początkowo gazetka gminna może być wydawana nawet raz na trzy miesiące, aby jednak mogła się samofinansować niezbędne jest częstsze wydawanie czasopisma; ma to związek z reklamami lokalnych przedsiębiorstw, które byłyby publikowane w gazetce;

- zgodnie z wcześniejszymi ustaleniami, aby stworzyć przedsiębiorcom atrakcyjne warunki inwestowania, nowe firmy mogą być reklamowane w gminnej publikacji informacyjnej na szczególnie atrakcyjnych zasadach;
- do udziału w redagowaniu gminnej gazetki mogą być zaproszeni mieszkańcy gminy, którzy wyrażą ochotę na taką współpracę; również młodzież z gminnych szkół może mieć swój udział w tworzeniu lokalnego czasopisma.

Oprócz powyższego sposobu prezentowania informacji wszystkie wiadomości o wydarzeniach mających miejsce na terenie gminy będą publikowane na stronach internetowych urzędu. Obecnie są dwie takie strony: [www.ugplonsk.pl](http://www.ugplonsk.pl) oraz [www.ugplonsk.bip.org.pl](http://www.ugplonsk.bip.org.pl).

Od początku 2004 roku następujące informacje będą publikowane na stronie [www.ugplonsk.bip.org.pl](http://www.ugplonsk.bip.org.pl) :

- zamierzenia władzy uchwałodawczej oraz wykonawczej;
- projekty aktów normatywnych;
- programy w zakresie realizacji zadań publicznych, sposobie ich realizacji, wykonywaniu i skutkach realizacji tych zadań;
- o zasadach funkcjonowania urzędu, o stanie przyjmowanych spraw, kolejności ich załatwiania i rozstrzygania;
- o danych publicznych (treść i postać dokumentów urzędowych, treść innych wystąpień i ocen dokonywanych przez organy władzy publicznej);
- informacje o stanie samorządu i jego jednostek organizacyjnych.

Praktycznie od połowy 2004 roku interesant będzie mógł załatwiać niektóre sprawy w urzędzie za pośrednictwem internetu. Jeśli poda swój adres email, to na ten adres będzie otrzymywał informacje o stanie jego jednostkowej sprawy, o dokumentach jakie powinien wypełnić, o tym jaki urzędnik podejmuje decyzje w jego sprawie.

Termin realizacji zadania: działania mające na celu informowanie mieszkańców o wszystkich najważniejszych sprawach i wydarzeniach z terenu gminy, zostaną rozpoczęte w styczniu 2004 roku i będą kontynuowane przez kolejne lata; jeśli chodzi o utworzenie gazetki gminnej, to działanie to zostanie podjęte najpóźniej do końca 2005 roku.

#### A.4.3. Tworzenie punktu konsultacyjnego.

Wejście Polski w struktury Unii Europejskiej wiąże się z wieloma zmianami w prawie, procedurach, zasadach funkcjonowania instytucji. Obecnie mieszkańcy gminy są coraz bardziej zdezorientowani mnogością nowych przepisów, zasad i warunków jakie trzeba wypełnić żeby na przykład prowadzić produkcję mleka lub inną działalność gospodarczą. Dodatkowo nowe prawo nakłada na rolników obowiązek prowadzenia ksiąg rachunkowych. Mieszkańcy szukają informacji na temat tych wszystkich spraw w Urzędzie Gminy. Prowadzi to często do niepotrzebnego zamieszania, szumu informacyjnego i przyczynia się również do zakłócenia pracy urzędników. Aby temu przeciwdziałać powstanie przy Urzędzie Gminy punkt informacyjno – doradczy, w którym mieszkańcy gminą będą mogli uzyskać informacje i pomoc w kwestiach nie wymagających wydawania decyzji administracyjnych. Dodatkowo w takim punkcie każda osoba będzie mogła złożyć skargę, uwagę, swoją opinię w danej sprawie oraz propozycje zmian i inne sugestie, które zostaną zarejestrowane przez pracownika i przekazane do wójta gminy.

Punkt konsultacyjno – doradczy może się zajmować w szczególności:

- przyjmowaniem podań i wniosków, które następnie zostaną przekazane do odpowiednich wydziałów i jednostek urzędu;
- udzielaniem informacji na różne związane z funkcjonowaniem gminy tematy;
- nawiązaniem szybkiego kontaktu z danym urzędnikiem dzięki wykorzystaniu wewnętrznej sieci telefonicznej lub intranetu (interesant nie będzie musiał błądzić po budynku urzędu tylko po to, aby upewnić się jakie dokumenty ma dołączyć do wniosku na przykład o rejestrację gruntów);
- przyjmowaniem skarg i zażaleń,
- przyjmowaniem pomysłów i propozycji od mieszkańców;
- sporządzeniem porannej informacji prasowej dla wójta i innych pracowników.

Termin realizacji zadania: Punkt konsultacyjno - doradczy powinien być uruchomiony najpóźniej do końca 2007 roku. Najprawdopodobniej rolę takiego punktu będzie odgrywało Gminne Centrum Informacji, którego zakres działań po zrealizowaniu wcześniejszego projektu zostanie rozszerzony.



## A.5. Program „bezpieczna gmina”.

### A.5.1. Utworzenie komitetu ochrony wzajemnej.

W celu ochrony przed złodziejami, wandalami i innymi szkodliwymi grupami, na terenie gminy powstanie komitet ochrony wzajemnej spełniający funkcję swoistej cywilnej policji. Zainicjowanie tego działania oraz jego koordynacja nastąpiłoby na wniosek gminy. W późniejszym terminie, jeśli komitet zacznie efektywnie spełniać swoją rolę, całkowita kontrola nad organizacją zostanie przekazana mieszkańcom zaangażowanym w jej działanie. Gmina sprawowałaby jedynie kontrolę finansową.

Funkcjonowanie takiego komitetu oparte będzie na współpracy z Gminnym Centrum Reagowania dysponującym profesjonalnym sprzętem do udostępniania łącza internetowego drogą radiową i pełniącym rolę gminnego centrum kryzysowego, do którego będą sływały wszystkie komunikaty o zagrożeniach.

W szczególności działanie komitetu będzie polegało na:

- zwiększonym zainteresowaniu mieszkańców wydarzeniami, które dzieją się w sąsiedztwie ich domostw;
- sąsiedzkiej współpracy w zwalczaniu przestępczości;
- identyfikacji najniebezpieczniejszych miejsc na terenie gminy;
- ciągłej kontroli tych miejsc;
- zainstalowaniu systemu łączności między mieszkańcami – system ten najprawdopodobniej będzie się opierał na technologii internetowej i radiowej;
- bezpośrednich działaniach mieszkańców polegających na interwencji własnej lub poprzez zawiadomienie odpowiednich służb;
- zgłaszaniu wniosków i pomysłów władzom gminy na temat usprawnienia działań na rzecz bezpieczeństwa

Termin realizacji zadania: Od 2007 roku.

#### A.5.2. Oświetlenie szczególnie niebezpiecznych miejsc na terenie gminy.

Począwszy od 2005 roku zostanie przeprowadzona akcja oświetlenia najbardziej niebezpiecznych miejsc na terenie gminy. Do takich miejsc zaliczyć należy przystanki autobusowe, okolice sklepów, szczególnie niebezpieczne skrzyżowania dróg.

Termin realizacji zadania: od 2008 do 2009 roku.

#### A.5.3. Konsekwentne zwalczanie wandalizmu.

Na terenie gminy Płońsk zostaną wykorzystane w walce z wandalizmem te metody, które z wielkim powodzeniem zostały wprowadzone w Stanach Zjednoczonych, a w szczególności w Nowym Jorku.

Metodę można określić sloganem „żadnej tolerancji dla najmniejszych przestępstw”. Oznacza to, że za każde działanie mające na celu zniszczenie lub uszkodzenie dobra wspólnego jak też prywatnego będą przewidziane jasno określone sankcje. Pomimo faktu niewydolności polskiego prawa władze gminy mogą wspólnie z komitetami mieszkańców, policją powiatową i innymi instytucjami ograniczyć w znacznym stopniu skalę wandalizmu na terenie gminy. Szczegółowe działania w ramach tego zadania:

- identyfikacja wandalii i przestępców możliwa dzięki zaangażowaniu mieszkańców, policji i innych instytucji;
- natychmiastowe działania remontowe; należy naprawiać, remontować i wymieniać na nowe wszystkie te elementy infrastruktury gminnej, które zostały umyślnie zniszczone; efektem takich działań jest zniechęcenie sprawców poprzez sam fakt nietrwałości ich czynów;
- wszystkimi kosztami za zaistniałą szkodę będą obciążeni sprawcy; jeśli sprawcy są nieletni, odpowiedzialni za ich czyny będą rodzice; gmina będzie konsekwentnie dążyła do zlikwidowania szkody.
- mieszkańcy gminy działający aktywnie w „komitecie ochrony mieszkańców” będą mieli za zadanie obserwowanie swojego otoczenia i informowanie o

wszelkiej najmniejszej nawet zaistniałej szkodzie wraz ze wskazaniem sprawcy czynu, jeśli będzie to możliwe;

- publikowanie informacji o zniszczeniach i czynach wandalii na łamach gazetki gminnej; publikacja ma pokazać, że żaden niszczycki czyn nie pozostanie bez rozstrzygnięcia; jeśli gazetka trafi w ręce sprawcy, to jej zadaniem jest pokazać, że efekt niszczyckiego czynu jest nikły, ponieważ odpowiednie służby naprawiły szkodę w bardzo szybkim czasie, zwykle na drugi dzień po zdarzeniu; jest to niezbędny warunek wyeliminowania wandalizmu; należy dążyć do tego, aby każda szkoda została zlikwidowana w przeciągu 48 – 72 godzin.

Termin realizacji zadania: Aby utworzyć sprawnie działający system przewiduje się, że zadanie to będzie realizowane począwszy od 2006 roku i początkowo będzie prowadzone przez rok. Pozwoli to na dokonanie jego oceny pod względem efektywności. Jeśli zostaną osiągnięte efekty w postaci zmniejszającego się wskaźnika wandalizmu na terenie gminy, wówczas zadanie będzie kontynuowane w latach następnych. Ważne jest aby przed przystąpieniem do realizacji zadania przeprowadzić badania, które pokażą jak wielki jest problem wandalizmu w gminie.

#### A.5.4. Przygotowanie programu współpracy z policją powiatową.

Zadanie to jest niezbędne do tego, aby wszystkie poprzednio wymienione mogły być wprowadzone w czyn. Jeśli bowiem powstanie na terenie gminy „komitet ochrony wzajemnej”, albo program walki z wandalizmem, to bez współpracy z Policją jako instytucją uprawnioną do ścigania sprawców wykroczeń i przestępstw żadne zaplanowane zadanie nie zostanie zrealizowane. Konieczne więc będzie:

- opracowanie zasad działania w ramach wszystkich powyżej wskazanych zadań i zaprezentowanie ich komendanturze policji powiatowej;
- uzgodnienie z policją zakresów obowiązków;
- zaangażowanie w działania radców prawnych, aby jednoznacznie wskazali, do jakich działań mogą być uprawnieni mieszkańcy zrzeszeni np. w „komitecie ochrony wzajemnej”;
- ustalenie zasad współpracy Gminnego Centrum Reagowania z Policją powiatową;

## Programy i zadania w ramach drugiego celu strategicznego - B

### B.1. Program promocji gminy.

#### B.1.1. Promocja gminy i podległych jej terenów inwestycyjnych w mediach lokalnych i ogólnopolskich.

W związku z tym, że nie został jak na razie opracowany żaden program promocji gminy, nadszedł najwyższy czas, żeby poczynić pewne ustalenia w tej kwestii w niniejszym dokumencie strategicznym.

Promocja gminy jest w ostatnich czasach jednym z najczęściej dokonywanych działań mających na celu przyciągnięcie potencjalnych inwestorów. W wielu samorządach powstały odrębne referaty zajmujące się promocją i działalnością informacyjną na terenie gminy.

Promocja gminy Płońsk zostanie przeprowadzona w następujący sposób:

- powstanie gazetka gminna, w której będą prezentowane wszystkie najważniejsze informacje dotyczące samorządu;
- zostaną opracowane billboardy reklamowe, które będą promowały gminę;
- w gazetach lokalnych oraz w wybranych czasopismach ogólnopolskich zamieszczane będą ogłoszenia reklamowe na temat dostępnych terenów inwestycyjnych;
- jeśli zostaną zrealizowane zadania z zakresu programu budowy na terenie gminy obiektów infrastruktury turystycznej, zostanie sporządzony folder reklamujący tereny gminne;
- formą promocji będzie organizowanie na terenie gminy różnych imprez i uroczystości; chodzi tu o to, aby program imprez był programem cyklicznym;
- opracowanie i wykonanie programu, którego realizacja łączyłaby się z promowaniem gminy; takim programem mogą być na przykład działania na rzecz ochrony środowiska, czy też działania związane z budowaniem na terenie gminy obiektów infrastruktury turystycznej; wspomniane przykładowe inwestycje oraz trafny slogan reklamowy do nich się odwołujący może być udaną akcją promującą gminę.

Termin realizacji zadania: Praktycznie rzecz biorąc, program promocji gminy powinien zostać rozpoczęty w 2004 roku, niestety środki finansowe, które mogłyby być przeznaczone na ten cel nie zostały zabezpieczone. W związku z powyższym przewiduje się, że od 2005 roku zostaną przeprowadzone wstępne działania promocyjne.

## **B.2. Program „Gmina przyjazna dla inwestorów”.**

### B.2.1. Przygotowanie atrakcyjnych warunków pod inwestycje na terenie gminy.

Oprócz atrakcyjnego położenia innym ważnym elementem mogącym zadecydować, że dany przedsiębiorca zainwestuje swoje pieniądze na terenie gminy Płońsk będzie odpowiednio skonstruowana polityka władz w stosunku do przedsiębiorców. Ogólna sytuacja ekonomiczna kraju raczej nie zachęca do inwestowania. Aby choć w części przełamać ten impas władze gminy muszą wypracować jak najatrakcyjniejsze warunki dla inwestorów, którzy zechcą działać na terenie gminy. W tym celu należy:

- opracować korzystne warunki podatkowe dla przedsiębiorców, na przykład zwolnienia podatkowe lub znaczne upusty;
- przygotować atrakcyjne warunki dzierżawy nieruchomości przeznaczonych pod inwestycje;
- opracować program pożyczek inwestycyjnych dla lokalnych przedsiębiorców (zwłaszcza dla ludzi młodych); młody przedsiębiorca po okazaniu biznes planu, uzyskiwałby pożyczkę od władz samorządowych na zrealizowanie planu inwestycyjnego;
- przeprowadzić kampanię reklamową, która dotrze do firm warszawskich; obecnie w związku z coraz większymi kosztami utrzymania firm w stolicy można zaobserwować exodus przedsiębiorstw na prowincje warszawskie; tereny gminy Płońsk mogą być pod tym względem bardzo atrakcyjne ze względu na bliskie położenie i atrakcyjne połączenie komunikacyjne ze stolicą;
- zainicjować współpracę z Płońską Izbą Gospodarczą, organizacją skupiającą wszystkie firmy z regionu płońskiego; celem Izby jest promowanie przedsiębiorczości, wzajemna pomoc przedsiębiorców, wymienianie się doświadczeniami, wzajemne wsparcie w różnego rodzaju sprawach;

organizacja ta ma w przyszłości stanąć na straży rozwoju uczciwej działalności i koordynacji działań wszelkich instytucji na rzecz pobudzenia lokalnej gospodarki.

Termin realizacji zadania: Przedstawione zadania i działania szczegółowe będą realizowane przez gminę w sposób ciągły. Należy przyjąć, że początek czynności nastąpi w 2004 roku. Natomiast zakończenie zadania nastąpi w 2014 roku. Aby dobrze przygotować się do wdrożenia programu „Gmina Przyjazna dla Inwestorów”, należy każdego roku przeprowadzić badania statystyczne oraz przeanalizować dane dotyczące powstawania na terenie gminy nowych przedsiębiorstw. Ważne tu jest również to, aby dokonać identyfikacji sytuacji zaistnienia danej jednostki gospodarczej na terenie gminy, czyli trzeba będzie stwierdzić ile powstało firm nowych, ile przeprowadziło się z Warszawy, czy firmy te zatrudniają mieszkańców gminy itd., itp.

#### B.2.2. Promowanie przez gminę lokalnych przedsiębiorców.

Aby gmina za kilka lat mogła poszczycić się pozytywnymi danymi na temat wzrostu gospodarczego na jej terenie, niezbędne są takie działania, które przyczynią się do promowania rodzimych przedsiębiorstw. Można tu wymienić chociażby:

- działania promocyjne polegające na prezentowaniu lokalnych firm w gazecie gminnej; promocja ta może przyjmować formę tzw. artykułu sponsorowanego;
- zapraszanie lokalnych przedsiębiorców na szczególne uroczystości organizowane przez gminę oraz na ważne dla całej gminy sesje Rady;
- współpracę gminy z lokalnymi firmami np. w dziedzinie promowania gminy; na materiałach promujących gminę powinny być umieszczone informacje o lokalnych przedsiębiorstwach;
- zaproszenie lokalnych firm do współpracy przy niektórych inwestycjach inicjowanych przez samorząd; chodzi tu o popularne ostatnio działania z zakresu PPP; polegają one na tym, że gmina podpisuje umowę z prywatnym przedsiębiorcą, np. na budowę zalewu wodnego i innych związanych z tym obiektów; po zrealizowaniu umowy, czyli po wykonaniu inwestycji zarówno gmina jak i prywatna firma mogą do spółki lub na innych zasadach określonych w umowie uczestniczyć w dochodach jakie będą dostarczane

przez funkcjonujący już obiekt; współdziałanie na zasadzie PPP jest korzystne dla obu stron, zarówno dla jednostki samorządowej jak i dla firmy; chodzi tu nie tylko o bezpośrednie korzyści finansowe jakie wiążą się z inwestycją ale również o to, że gmina jako uczestnik takiego mariażu przyczynia się do przeprowadzenia inwestycji, na które sama nie posiada wystarczających środków, natomiast firma uzyskuje mocną pozycję na lokalnym rynku i poprzez współpracę z samorządem buduje swoją markę.

Termin realizacji zadania: Najprawdopodobniej gmina będzie mogła rozpocząć realizację powyżej wskazanych działań dopiero po 2007 roku. Jednak już z początkiem 2005 roku należy podjąć czynności mające na celu identyfikację największych problemów i potrzeb lokalnych firm. Jest to niezbędne do aktywnego uczestnictwa gminy w programach na rzecz rozwoju lokalnej gospodarki.

### **B.3. Program „Gmina Płońsk gminą tranzytową”.**

#### B.3.1. Dynamiczny rozwój parkingów, stacji paliw i bazy gastronomiczno – hotelowej.

Ze względu na położenie gminy Płońsk przy dwóch bardzo ważnych szlakach komunikacyjnych przewiduje się, że w najbliższych latach dominujące będą inwestycje związane z branżą transportową, paliwową i gastronomiczno-hotelową. Inwestycje będą rozwijały się w następujących kierunkach:

- powstanie większej liczby parkingów, przystosowanych do obsługi dużych samochodów transportowych; obiektywnie patrząc problemem na polskich drogach jest nie tylko brak dobrej jakości dróg ale również brak parkingów; w związku z tym, że tereny gminy Płońsk są położone stosunkowo blisko Warszawy, powstanie parkingów, na których będą mogły zatrzymać się samochody transportu ciężkiego zanim wjadą do Warszawy będzie konieczne; przyczyni się to do spadku natężenia ruchu na trasie wjazdowej do stolicy; zabieg ten jest niezbędny zwłaszcza dlatego, że jak na razie nic nie wskazuje na to, że droga dwupasmowa do Warszawy i sam wjazd do stolicy zostaną zmodernizowane w taki sposób, aby wyeliminować korki tworzące się na rogatkach miasta;

- wybudowanie nowych stacji paliw; liczba funkcjonujących obecnie stacji paliw, nie jest wystarczająca, kierowcy odczuwają ten fakt zwłaszcza po wejściu Polski w struktury Unii Europejskiej, kiedy nastąpi nasilenie ruchu tranzytowego;
- powstanie na terenie gminy bazy gastronomiczno – hotelowej;

Gmina Płońsk już dziś przygotowuje się do jak najlepszego wykonania powyższego programu. Dowodem na to może być wyodrębnienie gruntów gminnych, które położone są tuż przy szlakach komunikacyjnych i które mogą zostać wykorzystane na wszystkie te inwestycje, o których była mowa powyżej. Można tu wymienić następujące nieruchomości:

- tereny usługowo handlowe położone we wsi Poświętne o pow. 9,96 ha;
- tereny przemysłowo – produkcyjne położone we wsi Szerominek o pow. 1,80 ha;
- tereny położone we wsi Szpondowo o pow. 0,23 ha;
- działki budowlane położone w:
  - Bońkach Zawadach,
  - Szerominku,
  - Bogusławicach.

Oprócz wyżej wymienionych terenów należących do gminy, wskazać należy na grunty prywatne należące do mieszkańców, które z pewnością również zostaną wykorzystane na różnego rodzaju inwestycje. Gmina Płońsk będzie promowała inicjatywy gospodarcze, które związane są z obsługą ruchu tranzytowego i pasażerskiego dominującego na jej terenach.

Termin realizacji zadania: ciągły

### B.3.2. Projektowanie lepszych rozwiązań dla transportu pasażerskiego.

Mimo tego, że gmina położona jest bardzo blisko stolicy i innych dużych miast, mieszkańcy nie mogą powiedzieć, że komunikacja osobowa na terenie gminy jest optymalnie zorganizowana. Częste są tylko połączenia autobusowe w kierunku Warszawy. Połączenia do Płocka i Ciechanowa, czyli największych miast położonych najbliżej Płńska i okolic są



zorganizowane niekorzystnie dla mieszkańców. Konieczne wydają się być rozmowy władz gminy Płońsk oraz innych lokalnych instytucji samorządowych z Przedsiębiorstwem PKS z Ciechanowa i Płocka, których efektem byłoby ustalenie takich tras i takich częstotliwości kursów, które byłyby najkorzystniejsze dla mieszkańców Płńska i okolic.

Dodatkowym problemem jest powolne likwidowanie połączeń kolejowych relacji Sierpc – Nasielsk. W ostatnich latach godziny przyjazdów i odjazdów pociągów zostały ustalone o takich porach, w których zapotrzebowanie na nie jest najmniejsze. Przyczyniło się to do spadku zapotrzebowania na usługi kolei w całym powiecie płońskim. Fakt ten jest bardzo niekorzystny dla mieszkańców gminy Płońsk. Wielu z nich korzystało wcześniej z tanich usług transportowych PKP. Jediną szansą na powtórne ożywienie zapotrzebowania na kolejowe usługi transportowe jest zorganizowanie taniego i ekologicznego transportu szynowego z wykorzystaniem szynobusów.

Ostatnio odbyła się nawet na terenie dworca kolejowego w Płońsku prezentacja wspomnianego środka transportu. Ze względu na cenę autobusu szynowego, żaden samorząd nie był zainteresowany kupnem i utrzymaniem pojazdu. Istnieje jednak możliwość zamówienia takiego szynobusu u innych producentów. Możliwe, że cena pojazdu nie byłaby tak wielka. Ponadto należy przeprowadzić wspólne rozmowy regionalnych władz samorządowych i zaplanować działania w celu uruchomienia na terenie określonych gmin tanich przejazdów kolejowych z wykorzystaniem autobusu szynowego.

Termin realizacji zadania: od 2010 do 2014 roku

### B.3.3. Sporządzenie programu identyfikacji potrzeb i możliwości związanych z wybudowaniem w Modlinie nowoczesnego lotniska międzynarodowego.

Najprawdopodobniej pod koniec 2004 roku zostanie podjęta ostateczna decyzja o wyborze miejsca na wybudowanie nowoczesnego lotniska międzynarodowego. Obecnie toczy się wielka walka lobbystów w tej sprawie. Z dużym prawdopodobieństwem można prognozować, że lotnisko zostanie zlokalizowane w miejscu dawnego lotniska wojskowego w Modlinie pod Warszawą. Jeśli rzeczywiście do tego dojdzie, mieszkańcy okolicznych miejscowości, w tym również mieszkańcy z terenu gminy Płońsk mogą liczyć na zatrudnienie przy robotach budowlanych na terenie nowego lotniska oraz w obiektach, które powstaną już po zakończeniu inwestycji. Budowa lotniska międzynarodowego w Modlinie może przynieść

spadek bezrobocia, wzrost gospodarczy i ogólny rozwój społeczno-ekonomiczny okolicznych gmin.

Aby mieszkańcy gminy Płońsk skorzystali na tej inwestycji, już dziś lokalne władze i odpowiednie jednostki organizacyjne powinny monitorować przebieg wydarzeń związanych z wyborem miejsca na lotnisko. Powinno też zostać zawarte specjalne porozumienie okolicznych gmin na rzecz budowy lotniska w Modlinie.

#### **B.4. Program inwestycji związanych z ochroną środowiska**

##### B.4.1. Gospodarka odpadami na terenie gminy.

Obecnie na terenie gminy funkcjonuje wysypisko odpadów komunalnych w Dalanówku. Okazuje się jednak, że obiekt ten nie spełnia wielu wymogów i norm, jakie będą obowiązywały po wejściu Polski do Unii Europejskiej. Konieczne jest wybudowanie nowego wysypiska, które będzie działało zgodnie z europejskimi dyrektywami wyznaczającymi ogólne zasady składowania i eksploatacji odpadów.

Dodatkowym zadaniem na terenie gminy Płońsk będą działania na rzecz planu minimalizacji odpadów. Chodzi o to, by w dobie zalewania polskiego rynku produktami jednorazowymi oraz różnego rodzaju opakowaniami, realizować zasady odbioru i selekcji śmieci, które promowałyby, a wręcz wymuszały zmniejszoną produkcję odpadów w gospodarstwach domowych. W świetle dostępnych danych statystycznych przeciętne gospodarstwo domowe w krajach unii produkuje aż 500 kg odpadów rocznie. W Polsce ten wskaźnik jest na pewno mniejszy, nie oznacza to jednak, że problem ten należy zbagatelizować, gdyż brak jasnych zasad odbioru i selekcji odpadów oraz zasad ich przetwarzania, zaowocuje w przyszłości zalewem polskiego rynku różnego rodzaju odpadami, z którymi nieprzystosowane instytucje nie dadzą sobie rady. Należy pamiętać, że staniemy się członkiem organizacji państw, w której Polska nie ma dużego doświadczenia. Zasady wolnego rynku będą z pewnością mylące dla polskich władz i często może to mieć konsekwencje na przykład w postaci dostarczania do Polski odpadów, z którymi nasz kraj w żaden sposób nie da sobie rady.

Obecnie gmina Płońsk jest na etapie uruchamiania systemu odbioru i selekcji śmieci. Od marca 2004 roku zacznie funkcjonować system odbioru odpadów z gospodarstw domowych, które już u mieszkańca będą segregowane w ten sposób, że odpady papierowe będą zbierane w odrębnym worku, odpady plastikowe i szklane również. Jak na razie nie

został jeszcze opracowany system odbioru odpadów niebezpiecznych, takich jak akumulatory, oleje, baterie, jarzeniówki.

Aby gmina Płońsk spełniła dyrektywy Unii Europejskiej w zakresie gospodarki odpadami niezbędne są następujące działania:

- inwentaryzacja istniejącej infrastruktury w zakresie odbioru i selekcji odpadów komunalnych;
- identyfikacja miejsc na terenie gminy, które będzie można wykorzystać pod budowę nowoczesnego składowiska odpadów;
- opracowanie sprawnego systemu odbioru i selekcji odpadów komunalnych;
- stopniowo wprowadzane i zwiększane opłaty za odbiór śmieci uzależnione od ich ilości;
- wybudowanie na terenie nowo powstałego wysypiska zakładów zajmujących się segregowaniem śmieci, utylizacją, odzyskiwaniem surowców wtórnych;

Wszystkie powyższe działania nie dojdą jednak do skutku, jeśli nie zostanie przeprowadzona wśród mieszkańców gminy odpowiednia kampania promująca tego rodzaju inwestycje. Nawet przeprowadzone ostatnio badania statystyczne pokazały, że sprawa ochrony środowiska oraz inwestycje polegające na budowie infrastruktury gospodarowania odpadami nie są priorytetowe dla mieszkańców. Umiejętnie przeprowadzona kampania będzie miała na celu pokazać mieszkańcom, że sprawy z zakresu ochrony środowiska są ważne, i co więcej, wszystkie inwestycje w tej materii wiążą się z powstawaniem nowych miejsc pracy oraz nowych sposobów zarobkowania.

Termin realizacji zadania: od 2004 roku przez cały okres objęty planowaniem strategicznym.

#### **B.4.2. Zrównoważona gospodarka wodna**

Na terenie gminy istnieje niewielka liczba zbiorników wodnych i rzek, które nie są jeszcze w żaden sposób zagospodarowane. Stan ich czystości pozostawia wiele do życzenia. Gmina nie posiada środków finansowych pozwalających wybudować na podległym jej terenie nowoczesnej oczyszczalni ścieków. Przewiduje się, że potrzeby gminy w zakresie oczyszczania ścieków będą zaspokajane przez dużą oczyszczalnię miejską. Gmina Płońsk

zamierza podjąć kroki zmierzające do racjonalizacji gospodarki wodnej na jej terenie. Będą się one przejawiać następująco:

- najistotniejszym działaniem jest zarejestrowanie i zidentyfikowanie wszelkich źródeł zanieczyszczeń, które mogą wpłynąć niekorzystnie na stan wód powierzchniowych i podziemnych (chodzi tu o zrzuty przemysłowe, zrzuty burzowe, zanieczyszczone gleby, stare wysypiska, dzikie wysypiska);
- należy zidentyfikować i objąć szczególną ochroną wody powierzchniowe i gruntowe, które mają być wykorzystane jako źródła wody pitnej;
- dokonana zostanie ocena istniejącej infrastruktury w zakresie odbioru i oczyszczania ścieków; na terenie gminy Płońsk system odbioru ścieków praktycznie nie istnieje, dlatego należy opracować program rozbudowy infrastruktury gminnej o instalację kanalizacyjno-ściekową.

#### Ogólne uwagi do programu inwestycji związanych z ochroną środowiska naturalnego.

Główne zasady z zakresu ochrony środowiska i gospodarki wodnej na terenie wszystkich państw członkowskich Unii Europejskiej zostały określone w Dyrektywie 2000/60/WE Parlamentu Europejskiego i Rady z dnia 23 października 2003 roku. Dokument ten ustala wspólne ramy działania wszystkich państw członkowskich unii w zakresie ochrony środowiska. W dokumencie tym duży nacisk kładzie się na problemy zaopatrzenia w wodę i oczyszczania ścieków na poziomie lokalnym.

W Polsce istnieje już struktura administracyjna, która zajmie się koordynacją działań w wymienionym powyżej zakresie. Rozporządzenie Rady Ministrów z dnia 10 grudnia 2002 roku (Dz.U. 02.232.1953) powołało do istnienia siedem Regionalnych Zarządów Gospodarki Wodnej. Pomimo tego, że główną odpowiedzialność za prowadzoną politykę wodną w granicach regionu ponoszą Zarządy Regionalne, powiaty i gminy mają obowiązek przygotować plany ochrony środowiska dla swojego regionu. Gminy muszą zrealizować to zadanie do połowy 2004 roku. Przygotowany program ochrony środowiska musi obejmować aspekty ochrony wód powierzchniowych i podziemnych na terenie danej gminy.

## **B.5. Program identyfikacji i wykorzystania terenów przeznaczonych pod inwestycje.**

### B.5.1. Wstępna lista nieruchomości przeznaczonych do sprzedaży.

Wśród nieruchomości przeznaczonych do sprzedaży należy wymienić:

- tereny usługowo – handlowe położone we wsi Poświętne o pow. 9,96 ha;
- tereny przemysłowo – produkcyjne położone we wsi Szerominek o pow. 1,80 ha;
- tereny usługowe położone we wsi Szpondowo o pow. 0,23 ha;
- działki budowlane położone w miejscowościach: Bońki Zawady, Szerominek, Bogusławice.

### B.5.2. Wydzielenie stref przemysłowych i terenów pod inwestycje.

W związku z tym, że tereny inwestycyjne w mieście Płońsk uległy wyczerpaniu, istnieje konieczność, aby we współpracy z władzami miasta wyodrębnić z terenów wchodzących w skład gminy Płońsk nieruchomości, którym w przyszłości zostanie nadany charakter terenów inwestycyjnych.

Istnieją wstępne prognozy, wskazujące następujące miejsca pod lokalizację takich terenów:

- ⇒ tereny położone w sąsiedztwie trasy nr 7, w miejscowościach Siedlin, Poświętne, Ćwiklin i Cieciorki – przewiduje się na nich powstanie inwestycji związanych z handlem, gastronomią i obsługą ruchu tranzytowego;
- ⇒ tereny w sąsiedztwie trasy nr 10 – w miejscowościach Bońki, Ilino i Ilinko - najprawdopodobniej zostaną przeznaczone pod zabudowę wielkoprzemysłową. Przewiduje się, że będzie to obszar kilkudziesięciu lub nawet kilkuset hektarów;
- ⇒ tereny położone w sąsiedztwie drogi nr 569 relacji Płońsk – Sochaczew; pod uwagę brane są tu głównie miejscowości Bońki i Skarżyn, w których już dziś zaobserwować można bardzo dużą aktywność inwestorów i przedsiębiorców.

Powyższe projekty zagospodarowania terenów gminy przeznaczonych pod inwestycje, nie są oczywiście ustaleniami ścisłymi i niezmiennymi. Mogą one ulec modyfikacjom tak, aby w przyszłości żadne wcześniej poczynione ustalenia nie hamowały rozwoju

przedsiębiorczości na terenach gminy Płońsk. Priorytetem działań samorządowych jest bowiem dążenie do szeroko pojętego rozwoju mieszkańców, a instrumentem, który może do tego doprowadzić jest umiejętnie prowadzona polityka rozwoju gospodarczego.

## **B.6. Program rozwoju rolnictwa.**

### B.6.1. Szkolenia dla rolników przygotowywane wspólnie z Regionalnym Centrum Doradztwa Rolniczego w Poświętnem

Rolnicy mieszkający na terenie gminy Płońsk znajdują się w komfortowej sytuacji gdyż funkcjonuje tu Regionalne Centrum Doradztwa Rolniczego w Poświętnem. Ośrodek prowadzi w ciągu roku szereg szkoleń dla rolników, kursów, wystaw, prezentacji sprzętu i narzędzi rolniczych, oferuje fachowe doradztwo w dziedzinie upraw i hodowli zwierząt. Gmina Płońsk uczestniczy aktywnie we wszystkich powyższych przedsięwzięciach. Aby rolnictwo na terenie gminy było wydajniejsze, nowocześniejsze i funkcjonowało zgodnie z zasadami ochrony środowiska naturalnego niezbędne jest przeprowadzenie szeregu szkoleń dla rolników. Szkolenia ta będą organizowane wspólnie ze specjalistami z ODR „Poświętne”. Ich tematyka będzie obejmowała takie zagadnienia jak:

- zasady udzielania dopłat bezpośrednich dla rolników;
- zasady przyznawania rent strukturalnych;
- przystosowywanie gospodarstw rolnych do funkcjonowania zgodnie z zasadami określonymi we Wspólnej Polityce Rolnej Unii Europejskiej;
- wypełnianie dokumentów o nadanie gospodarstwu rolnemu numeru ewidencyjnego, wniosków o dopłaty bezpośrednie;
- odrębne szkolenia będą dotyczyły zasad pisania projektów unijnych i otrzymywania środków finansowych z funduszy strukturalnych na ich realizację;
- opracowany zostanie cykl szkoleń na temat różnych rodzajów upraw; należy tu wymienić szkolenia na temat uprawy wierzby energetycznej i innych roślin, które mogą zostać przeznaczone na tak zwaną biomasę;

- szkolenia o zasadach upraw najbardziej popularnych roślin: truskawek, zbóż, warzyw, owoców, ziół;

Nieubłagane prawa rynku jak również zamieszane wywołane przez wejście Polski w struktury Unii Europejskiej sprawia, że rolnik polski jest zdezorientowany i nieprzygotowany do działalności produkcyjnej w oparciu o nowe zasady. Aby przeciwdziałać takiej sytuacji konieczne jest edukowanie gospodarzy, promowanie wśród nich nowych zasad obowiązujących na europejskim rynku rolnym. Bez tego przygotowania polskie rolnictwo pomimo swej atrakcyjności cenowej i jakościowej nie wytrzyma konkurencji z wielką, przemysłową produkcją rolną Zachodu.

Termin realizacji zadania: Od 2004 do 2008 roku.

#### B.6.2. Promowanie nowych rodzajów upraw: wierzba energetyczna i inne uprawy alternatywne.

Ostatnio odbyło się w Płońsku spotkanie z grupą japońskich przemysłowców, którzy zamierzają przekształcić płońską ciepłownię na elektrociepłownię. Ma to być inwestycja zgodna z dyrektywami określającymi zasady realizacji przedsięwzięć w zgodzie z priorytetami polityki ochrony środowiska naturalnego. Oznacza to, że głównym surowcem do pozyskiwania energii cieplnej nie będzie tak jak do tej pory węgiel kamienny, lecz wierzba energetyczna, słoma i inne surowce określane jako biomasa.

Jeśli inwestycja zostanie zrealizowana, przed rolnikami z terenu gminy Płońsk otworzy się nowa perspektywa działań. Aby jednak jak najlepiej wykorzystać nadarzącą się okazję, rolnicy muszą zostać poinformowani przez odpowiednie władze o zasadach uprawy wierzby energetycznej, czy innych roślin, które w późniejszym etapie zostaną przetworzone na biomasę.

Rolnicy powinni być również informowani o innych rodzajach upraw, które na Zachodzie już dziś traktowane są jako przyszłościowe i dające rolnikom wielkie perspektywy rozwoju.

B.6.3. Prowadzenie szerokiej akcji informacyjnej dla rolników na temat kredytów preferencyjnych oraz środków pomocowych dostępnych w ramach funduszy strukturalnych Unii Europejskiej.

Poziom informacji o dostępnych dla rolników kredytach preferencyjnych i środkach pomocowych z Unii Europejskiej nie jest wystarczający. Z niepokojem można dokonać wstępnej prognozy, że jeśli rolnicy nie zostaną poinformowani o zasadach udzielania pomocy finansowej w ramach funduszy strukturalnych, stopień ich wykorzystania na terenie naszego kraju będzie bardzo niski. Wniosek nasuwa się więc sam. Jeśli rolnicy i inne grupy producenckie nie wykorzystają środków pomocowych Unii, to tym samym zostanie zaprzepaszczona główna szansa na poprawę sytuacji ekonomicznej kraju. Cel, dla którego Polska zgodziła się wejść w struktury Unii nie zostanie osiągnięty.

Władze gminy Płońsk postanowiły nie czekać na samoistny rozwój wydarzeń i już dziś podjęły czynności zmierzające do uświadamiania rolników, przekazywania najistotniejszych informacji i jak najlepszego przygotowania ich do reguł i zasad obowiązujących na rynku europejskim. Zaplanowano następujące działania:

- dwóch pracowników gminy zostanie wysłanych na odbycie studiów podyplomowych z zakresu pozyskiwania i zarządzania funduszami UE; jeśli pracownicy ci zdobędą teoretyczną wiedzę oraz praktyczne umiejętności, gmina będzie mogła pomagać swoim rolnikom w pisaniu konkretnych wniosków o przyznanie dotacji na modernizację gospodarstw, polepszenie ich efektywności finansowej itd., itp.
- Gminne Infocentrum, udziela wszystkim rolnikom informacji na temat wejścia Polski w struktury Unii Europejskiej; informacje pozyskiwane są z internetu, z czasopism, z fachowych publikacji oraz bezpośrednio od organów władzy państwowej odpowiedzialnych za cały przebieg procesu jednoczenia na terenie naszego kraju;
- w sali konferencyjnej Urzędu Gminy prowadzone są cykliczne szkolenia na temat zasad obowiązujących przy wypełnianiu dokumentów niezbędnych do otrzymania środków pomocowych z Unii Europejskiej.



B.6.4. Udzielanie pomocy w kwestiach dotyczących redagowania wniosków o dotacje unijne, a następnie wdrażania projektów, które uzyskały wsparcie ze środków unijnych.

W poprzednim zadaniu była już mowa o tym, że dwóch pracowników gminy zostanie wysłanych na szkolenie w drodze studiów podyplomowych z zakresu pozyskiwania i zarządzania funduszami UE. W chwili obecnej gmina nie dysponuje pracownikami, którzy posiadaliby wiedzę i umiejętności z tego zakresu. Sytuacja wymaga jednak szybkich decyzji w tym kierunku. Jeśli projekt ten zostanie pozytywnie zrealizowany, gmina zyska specjalistów w bardzo ważnej dziedzinie. Już dziś mówi się o nowo powstającym zawodzie tzw. „oficerów unijnych”, czyli takich osób, które zawodowo zajmują się redagowaniem projektów, pisaniem wniosków, a następnie zarządzaniem uzyskanymi funduszami. Rolnicy i przedsiębiorcy z terenu gminy Płońsk mogliby liczyć na fachowe doradztwo ze strony wyszkolonych specjalistów. Uniknęliby w ten sposób straty pieniędzy i czasu związanej z poszukiwaniem specjalistów w tej dziedzinie daleko poza granicami gminy i powiatu.

Termin realizacji zadania: Zadanie to powinno być zrealizowane do końca 2005 roku.

## Programy i zadania w ramach trzeciego celu strategicznego - C

### C.1. Program naprawy i modernizacji dróg gminnych.

#### C.1.1. Identyfikacja dróg, które wymagają remontu i modernizacji.

Na terenie gminy Płońsk ponad 90% dróg nie posiada powierzchni bitumicznej. Większość to drogi żwirowe, w wielu przypadkach wymagające remontu. Aby drogi te były utrzymywane w stanie pozwalającym na bezproblemowe użytkowanie niezbędny jest ich ciągły monitoring i pielęgnacja. Konieczne są następujące działania:

- raz na dwa miesiące będą prowadzone inspekcje dróg gminnych dokonywane przez pracowników Zakładu Usługowo Produkcyjnego zorganizowanego przy Urzędzie Gminy w Płońsku;
- opcjonalnie informacje o stanie poszczególnych dróg mogą być dostarczane przez sołtysów i mieszkańców z terenu gminy;
- ponieważ środki finansowe na renowację dróg gminnych są ograniczone specjalna komisja będzie orzekała o kolejności przeprowadzanych remontów; możliwe też jest przeprowadzanie konsultacji społecznych, efektem których byłoby remontowanie określonych odcinków dróg;

Termin realizacji zadania: do 2006 roku.

#### C.1.2. Asfaltowanie odcinków dróg o dużym natężeniu ruchu, które nie posiadają jeszcze powierzchni bitumicznej.

Niektóre drogi gminne odznaczają się szczególnie wysokim natężeniem ruchu. W wielu przypadkach są to drogi żwirowe, które nie gwarantują wysokiego stopnia bezpieczeństwa korzystającym z nich użytkownikom. W związku z powyższym zostaną przeprowadzone szczegółowe analizy i badania w celu wytypowania tych dróg, które w pierwszej kolejności powinny być pokryte powierzchnią bitumiczną. Do rozmów w tej sprawie zostaną zaproszeni lokalni przedsiębiorcy, liderzy społeczności lokalnych oraz pozostali mieszkańcy gminy.

Koszt położenia asfaltu na jednym kilometrze drogi wynosi obecnie około 250 tys złotych. Jest to duża kwota, uniemożliwiająca sprawne i szybkie modernizowanie dróg gminnych. Szansą dla samorządu mogą być środki pomocowe z Unii Europejskiej, które z powodzeniem zostałyby przeznaczone na modernizację dróg gminnych. Aby jednak z tych środków skorzystać trzeba opracować:

- lokalizację miejsc, w których drogi asfaltowe powinny być wybudowane;
- plany konkretnych odcinków drogowych do zmodernizowania;
- zebrać informacje o wszystkich niezbędnych dokumentach jakie trzeba posiadać, aby ubiegać się o dotacje na budowę dróg gminnych;
- dokonać weryfikacji praw własnościowych gruntów pod drogami;
- nawiązać wstępne porozumienia z sąsiednimi gminami i wspólnie z nimi opracować plan modernizacji dróg; jest to jeden z warunków, który we wszystkich projektach unijnych jest dość wysoko punktowany; cechą charakterystyczną wszystkich nagradzanych projektów jest zwykle podkreślenie czynnika współpracy między instytucjami jako generatora bezpośrednich korzyści wynikających z projektu; projekt ma pokazać, że głównie współpraca prowadzi do realizacji konkretnie wskazanego celu.

Termin realizacji zadania: Jeśli będzie taka możliwość zadanie to będzie realizowane tak długo, jak długo będzie można uzyskać środki pomocowe z Unii Europejskiej na rozbudowę lokalnej infrastruktury.

Przyjmuje się, że program asfaltowania dróg gminnych będzie realizowany do 2010 roku bez uwzględniania w tym przypadku ewentualnych środków pochodzących z dotacji unijnych.

### C.1.3. Wyrównywanie i zwirowanie pozostałych dróg gminnych.

Ponieważ nie wszystkie drogi na terenie gminy zostaną od razu zmodernizowane, konieczne jest ciągle remontowanie dróg żwirowych, które dominują na terenie gminy Płońsk.

Termin realizacji: ciągle aż do momentu, kiedy wszystkie drogi na terenie gminy zostaną pokryte warstwą bitumiczną.

## **C.2. Program wybudowania instalacji kanalizacyjnej w gminie.**

Cel tego programu pokrywa się z celem, o którym była już mowa przy okazji omawiania programu **B.4.**

Wymogi prawne nakładają na gminę obowiązek sporządzenia programu ochrony środowiska do połowy 2004 roku. Główny nacisk w tym programie powinien być położony na ochronę wód powierzchniowych i gruntowych. Wiąże się to nierozdzielnie z potrzebą opracowania planu odbierania ścieków komunalnych, burzowych i przemysłowych, by następnie poddać je oczyszczeniu.

W przyszłości władze gminy muszą przystąpić do wyboru lokalizacji, a następnie do opracowania projektu oczyszczalni ścieków, która będzie zaspokajała potrzeby całej gminy. Do tego czasu gmina będzie korzystała z oczyszczalni komunalnej zlokalizowanej na terenach gminnych, która zaspokaja obecnie potrzeby zarówno miasta jak i gminy Płońsk.

Podczas prowadzonych ostatnio z władzami miasta rozmów okazało się, że priorytetowym działaniem władz miejskich w najbliższej przyszłości będzie budowa sieci kanalizacyjnej. Inwestycja ta będzie o wiele tańsza i z pewnością o wiele szybciej przeprowadzona jeśli swoim zasięgiem obejmie nie tylko mieszkańców Płońska. Przedstawiciele władz miejskich poinformowali, że planowana inwestycja z pewnością obejmie swoim zasięgiem również tereny gminy Płońsk. Inwestycja ta niesie więc ze sobą obowiązek współdziałania gminy Płońsk i miasta Płońsk. Rzetelne wywiązanie się z tego obowiązku przez wymienione samorzady, zaowocuje powstaniem nowoczesnego systemu odbioru ścieków.

### **Planowana orientacja sieci odbioru ścieków przebiegającej przez tereny gminy Płońsk i miasta Płońsk:**

- i. kierunek Naruszewo,
- ii. kierunek Załuski – Joniec,
- iii. kierunek Dzierżąźnia,
- iv. kierunek Baboszewo,

### C.3. Program gazyfikacji gminy.

Pomimo tego, że przez teren gminy przebiega rurociąg gazowy, nie jest on wykorzystany, aby zasilić przesyłanym surowcem wiejskie gospodarstwa domowe.

Władze gminy muszą podjąć starania, których efektem będzie dostarczenie gazu ziemnego mieszkańcom.

Przewiduje się, że działania w tym kierunku zostaną rozpoczęte w latach 2010 – 2014. Do tego czasu mieszkańcy zmuszeni będą do korzystania z gazu dostępnego w butlach.

Jednocześnie już z początkiem 2004 roku wyznaczone jednostki Urzędu Gminy będą cały czas czuwały nad tym, czy w ramach funduszy pomocowych Unii Europejskiej nie zostały zgłoszone żadne konkursy na rozbudowę lokalnej infrastruktury, w których mogłaby uczestniczyć gmina Płońsk. Uczestnictwo w takim konkursie umożliwiłoby wybudowanie sieci gazowej w znacznie szybszym terminie niż wskazują na to poczynione założenia.

### C.4. Utworzenie infrastruktury związanej z ochroną środowiska w gminie.

Plany strategiczne dotyczące rozbudowy infrastruktury ochrony środowiska były już omówione w programie **B.4**. Inwestycje te potraktowane zostały jednocześnie jako działania na rzecz rozwoju gospodarczego gminy. Racjonalnie przeprowadzona polityka gospodarki odpadami może zaowocować tym, że gmina Płońsk, położona stosunkowo blisko Warszawy stanie się ważnym punktem przetwarzania odpadów komunalnych.

Stojąc u progu nowej ery, w której działania na rzecz ochrony środowiska będą dominujące, władze gminy już dziś muszą zastanowić się nad kierunkami przemian i zasad wdrażania zachowań, których priorytetem jest dbałość o stan środowiska naturalnego.

Oto działania, konieczne do tego, aby gmina Płońsk aktywnie uczestniczyła w programie ochrony środowiska naturalnego promowanym przez najważniejsze instytucje europejskie:

#### C.4.1. Stworzenie systemu odbioru i selekcji śmieci.

W marcu 2004 roku zostanie wprowadzony system selektywnej zbiórki odpadów komunalnych. Technicznie został on skonstruowany następująco:

- każde gospodarstwo domowe na terenie gminy zostanie wyposażone w trzy worki foliowe o pojemności 150 litrów, w których umieszczane będą odpady; każdy z worków będzie przeznaczony na inny rodzaj odpadów; w ten sposób selekcja śmieci dokonana zostanie już u konsumenta;
- zapełnione worki będą odbierane w taki sposób, aby nie dopuścić do ich przepełnienia się i dodatkowego zanieczyszczenia okolicy;
- początkowo firma obsługująca gminę będzie zabierała odpady do miejsc przetwarzania zlokalizowanych poza terenem gminy; później, jeśli system selekcji i odbioru odpadów zostanie przez mieszkańców pozytywnie przyjęty planuje się wybudować na terenie gminy składowiska odpadów poselekcjonowanych, nie są to oczywiście typowe wysypiska lecz raczej swoiste skupy, w których każdy z mieszkańców będzie mógł sprzedać zebrane przez siebie surowce wtórne;

Termin realizacji zadania: od marca 2004 do końca 2014 roku.

#### C.4.2. Wybudowanie nowego, nowoczesnego składowiska śmieci lub modernizacja istniejącego.

Dużym wyzwaniem dla gminy Płońsk będzie wybudowanie lub modernizacja istniejącego wysypiska śmieci. Zgodnie z dyrektywą Rady nr 1999/31/WE w sprawie składowisk odpadów, nowo powstające składowiska śmieci muszą spełniać następujące wymagania techniczne:

- wysypisko musi być zlokalizowane w odpowiednim miejscu; gmina Płońsk jest na etapie wyboru najlepszej lokalizacji dla nowego wysypiska śmieci; najprawdopodobniej wysypisko zostanie zorganizowane niedaleko obecnie funkcjonującego składowiska w miejscowości Dalanówek;
- nowe wysypisko śmieci będzie musiało mieć odpowiednio uszczelnioną podstawę, tak aby szkodliwe substancje nie dostawały się do wód gruntowych;
- odcieki z wysypiska będą musiały być odprowadzane w sposób kontrolowany;
- dodatkowo należy skonstruować instalację do odzyskiwania gazów wysypiskowych;

- dyrektywa wprowadza obowiązek redukcji odpadów ulegających biodegradacji;
- w dyrektywie określone zostały szczegółowe zasady przyjmowania odpadów jak również procedura zamykania składowiska; składowisko powinno być monitorowane przez dysponenta jeszcze przez 30 lat od czasu jego zamknięcia; wiąże się to z poważnymi kosztami utrzymania obiektu i dlatego koszty te należy uwzględnić już w chwili planowania budowy tego typu obiektu;

Przy sporządzaniu planów nowego składowiska odpadów władze gminy Płońsk będą musiały wziąć pod uwagę wszystkie wymienione wyżej warunki.

Aby odpowiednio przygotować się do zasad i warunków budowy nowych składowisk odpadów określonych w prezentowanej powyżej dyrektywie, Polska uzyskała 3-letni okres przejściowy. Ostatecznie każde wysypisko na terenie naszego kraju musi funkcjonować zgodnie z określonymi zasadami do końca 2012 roku.

Władze gminy Płońsk muszą uwzględnić ten termin w planach inwestycyjnych dotyczących budowy nowego składowiska.

Termin realizacji zadania: do 2012 roku.

#### C.4.3. Wybudowanie instalacji do odzyskiwania surowców z odpadów komunalnych.

Wybudowanie na terenie nowego wysypiska śmieci instalacji do odzyskiwania gazów jest jednym z warunków określonych w dyrektywie, która została zaprezentowana powyżej. Gaz ten może być wykorzystany jako źródło ciepła lub energii elektrycznej. Dodatkowo, wybudowanie takiej instalacji może służyć dalszym procesom odzysku czy utylizacji odpadów. Na terenie składowiska może być również wybudowana spalarnia odpadów, która byłaby zasilana gazem z odzysku.

Termin realizacji zadania: do 2014 roku.

## **C.5. Program identyfikacji i zaspokajania potrzeb mieszkaniowych.**

### C.5.1. Budowa domów wielorodzinnych w gminie.

Aktualnie złożonych jest 16 podań o przydział mieszkania. Wnioskodawcami są mieszkańcy gminy Płońsk. W związku z powyższym do 2005 roku planuje się budowę w miejscowości Bońki Zawady domu wielorodzinnego, który choć w części zaspokoi istniejące zapotrzebowanie na mieszkania.

Po realizacji tej inwestycji podjęte zostaną dalsze plany mające na celu pobudowanie kolejnego budynku mieszkalnego na terenie gminy.

Przed rozpoczęciem tej inwestycji zostaną przeprowadzone analizy i badania prowadzące do ustalenia rzeczywistych potrzeb mieszkańców w zakresie budownictwa mieszkaniowego.

Ponieważ zadanie budowania domów mieszkalnych jest jednym z najważniejszych w kategorii działań prowadzących do poprawy jakości życia mieszkańców gminy, konieczny jest ciągły monitoring różnych projektów, konkursów i programów unijnych, w ramach których gmina mogłaby uzyskać środki finansowe na budowę domów dla swoich mieszkańców.

Termin realizacji zadania: do 2014 roku



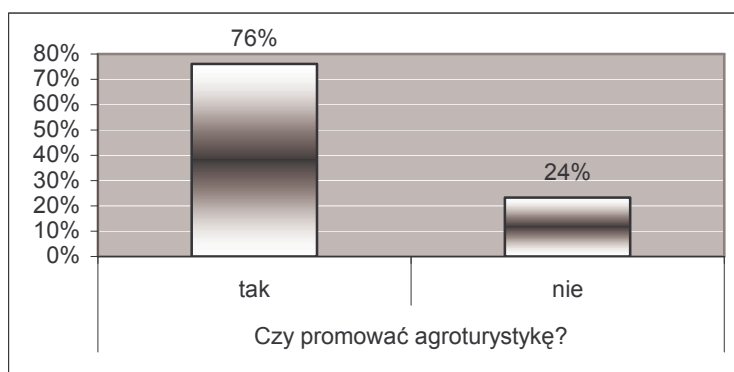
## Programy i zadania w ramach czwartego celu strategicznego - D.

### D.1. Program promocji działalności agroturystycznej.

#### D.1.1. Opracowanie planu miejsc najbardziej atrakcyjnych dla turystów.

Aby gmina Płońsk stała się prawdziwym zagłębem agroturystycznym należy w pierwszej kolejności zlokalizować te miejsca na jej terenie, które są szczególnie interesujące ze względu na walory krajobrazowe i środowiskowe. Takich miejsc jest stosunkowo dużo. Istnieje też na terenie gminy kilka gospodarstw agroturystycznych, których właściciele z pewnością mogliby służyć radą i pomocą młodym przedsiębiorcom, którzy również chcieliby rozpocząć tego rodzaju przedsięwzięcia.

Z przeprowadzonych ostatnio badań statystycznych wynika, że mieszkańcy gminy są bardzo zainteresowani możliwością prowadzenia gospodarstw agroturystycznych. Byłoby to dla nich korzystne rozwiązanie zwłaszcza obecnie, kiedy produkcja rolna prowadzona w małych gospodarstwach staje się coraz mniej opłacalna.



Aby jednak ten rodzaj działalności gospodarczej przyniósł oczekiwane efekty, należy wstępnie dokonać wyboru miejsc najkorzystniejszych i zachęcić okolicznych rolników do zmiany zasad gospodarowania. Konieczne są następujące działania:

- przeprowadzenie wśród mieszkańców badania ankietowego z podziałem na miejscowości, które zobrazowałyby ich zainteresowanie nową formą prowadzenia działalności gospodarczej na wsi;

- sporządzenie wstępnej listy najatrakcyjniejszych miejsc i przeprowadzenie akcji promocyjnej wśród mieszkańców;
- zaadoptowanie znajdujących się na terenie gminy zbiorników wodnych do prowadzenia działalności związanej z agroturystyką.

Termin realizacji zadania: do 2014 roku.

#### D.1.2. Promowanie działających na terenie gminy gospodarstw agroturystycznych.

Promowanie funkcjonujących na terenie gminy gospodarstw agroturystycznych może przebiegać w następujący sposób:

- promocja gospodarstw agroturystycznych będzie dokonywana w gazecie gminnej;
- organizowane będą wycieczki młodzieży gminnej do gospodarstw agroturystycznych;
- gmina nawiąże współpracę z organizacjami promującymi agroturystykę i będzie zabiegała o to, aby nowo powstałe przedsięwzięcia były ujmowane w bazach informacji na temat działalności agroturystycznej w regionie;
- zamieszczenie informacji o działających w gminie gospodarstwach agroturystycznych w portalu informacyjnym [www.gminy.pl](http://www.gminy.pl), oraz na stronie internetowej urzędu: [www.ugplonsk.pl](http://www.ugplonsk.pl);
- podczas imprez organizowanych przez gminę, przedsiębiorcy prowadzący gospodarstwa agroturystyczne będą mogli prezentować swoje przedsięwzięcia, promować wypoczynek na wsi, jazdę konną itp.

Termin realizacji zadania: do 2014 roku.

#### D.1.3. Organizowanie szkoleń oraz zaplecza informacyjnego dla rolników zainteresowanych tą formą działalności gospodarczej.

Ponieważ mieszkańcy gminy wyrażają duże zainteresowanie tym szczególnym rodzajem działalności gospodarczej, niezbędne jest przeprowadzenie w porozumieniu z

Ośrodkiem Doradztwa Rolniczego „Poświętne” szkoleń na których rolnicy dowiedzieliby się m.in.:

- jakie uprawnienia i obowiązki są związane z prowadzeniem gospodarstwa agroturystycznego;
- jak przygotować posiadane już gospodarstwo do prowadzenia działalności turystycznej;
- jak skutecznie reklamować swoje przedsięwzięcie;
- na jakich zasadach korzystać z pomocy finansowej Unii Europejskiej, aby wspierać działalność agroturystyczną;
- jak nawiązać współpracę w celu wymiany doświadczeń z działającymi już na terenie kraju gospodarstwami agroturystycznym.

Termin realizacji zadania: do 2014 roku.

## **D.2. Program budowy kompleksowych obiektów sportowych.**

### D.2.1. Budowa hali sportowej przy Zespole Szkół w Siedlinie.

Jedynym kompleksowo wyposażonym obiektem sportowym na terenie gminy będzie hala sportowa w miejscowości Siedlin. Budowa obiektu została rozpoczęta w 2003 roku i zostanie ukończona na początku 2005 roku. Przewiduje się, że prace murarskie i inne prace wykończeniowe zostaną zakończone jeszcze w 2004 roku.

Dzięki tej kosztownej inwestycji dzieci, młodzież i dorośli z terenu gminy Płońsk zyskają swój własny, nowoczesny obiekt sportowy. Po zakończeniu inwestycji możliwe będzie prowadzenie imprez sportowych niezależnie od warunków pogodowych. Członkowie gminnego klubu sportowego „Gladiator” będą mogli doskonalić swoje umiejętności we własnym obiekcie, unikając w ten sposób wszelkich nieprawidłowości związanych z wynajmowaniem sal treningowych u innych instytucji.

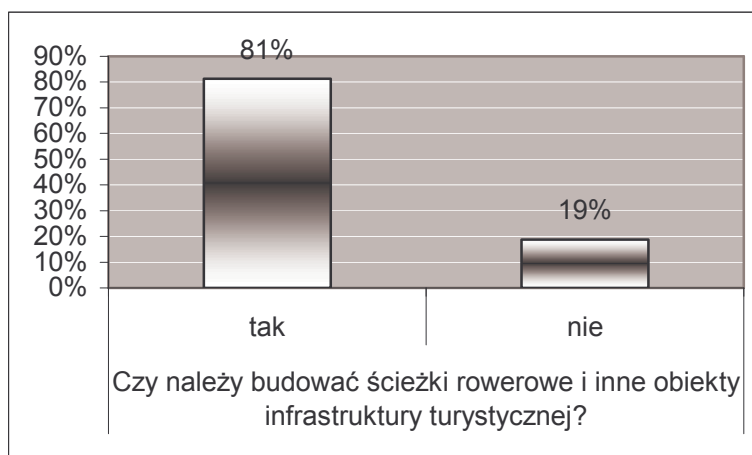
Hala sportowa będzie mogła być wykorzystana jako obiekt, w którym będą przeprowadzane uroczystości, wystąpienia, wystawy i szkolenia.

Kolejną inwestycją gminną w tej kategorii będzie modernizacja boisk przyszkolnych oraz budowa stadionu gminnego.

### D.3. Program budowy innych obiektów infrastruktury turystycznej.

#### D.3.1. Budowa ścieżek rowerowych.

Budowa ścieżek rowerowych to w ostatnich czasach bardzo popularna inwestycja. Władze gminy Płońsk w celu ochrony mieszkańców przed niebezpieczeństwami wynikającymi z nasilającego się ruchu pojazdów samochodowych postanowiły przeprowadzić inwestycje polegające na budowie ścieżek rowerowych. Pomysł ten cieszy się dużą popularnością wśród mieszkańców gminy o czym świadczy poniższy wykres. Dane do jego sporządzenia zostały uzyskane w grudniu 2003 roku, kiedy to na terenie gminy zostało wykonane badanie ankietowe.



Aby trasy ścieżek rowerowych były atrakcyjne nie tylko ze względów bezpieczeństwa ale również ze względu na walory krajobrazowe, konieczne jest porozumienie władz gminy Płońsk z innymi gminami, przez teren których mogłyby przebiegać trasy ścieżek.

Obecnie przystąpiono do wstępnych analiz, których efektem jest wytypowanie lokalizacji dla dwóch tras rowerowych:

- ścieżka rowerowa w miejscowości Arcelin; inwestycją tą zainteresowane są również władze samorządowe gminy Baboszewo; zakłada się, że trasa będzie biegła od Arcelina, w którym znajdują się zbiorniki wodne często odwiedzane przez młodzież, aż do samego Baboszewa;
- druga trasa będzie przebiegała przez tereny o wiele atrakcyjniejsze, ale jednocześnie jej wybudowanie będzie wymagało zaangażowania co najmniej trzech gmin; trasa ścieżki będzie wiodła przez miejscowości: Brody,

Bogusławice, Radzymin, Naruszewo; od Naruszewa trasa rowerowa zostanie wybudowana wzdłuż drogi asfaltowej łączącej Naruszewo z Czerwińskiem; trasa rowerowa z Płońska do Czerwińska wiodłaby przez najatrakcyjniejsze tereny wspomnianych trzech gmin; rozwój turystyki rowerowej na tym odcinku wiązałby się z podniesieniem atrakcyjności okolicznych miejscowości oraz z powstaniem nowych obiektów mogących zaspokoić potrzeby uczestników rowerowych rajdów;

Termin realizacji zadania: Wstępne przygotowania to realizacji inwestycji zostaną poczynione w 2005 roku, jednak ze względu na inne wydatki (związane głównie z remontowaniem i modernizacją dróg gminnych) przyjmuje się, że najbardziej realnym terminem ukończenia budowy tras rowerowych będzie rok 2014.

#### D.3.2. Zagospodarowanie zbiorników wodnych występujących na terenie gminy Płońsk.

Ponieważ w okresie wakacyjnym największą popularnością cieszy się zwykle wypoczynek nad wodą, należy na terenie Gminy Płońsk zidentyfikować zbiorniki wodne, które mogą zostać przystosowane do zaspokajania potrzeb wypoczynkowych i rekreacyjnych mieszkańców. Dokonując wstępnej analizy można wskazać co najmniej cztery miejsca, w których przeprowadzenie inwestycji polegających na adaptacji zbiorników wodnych na cele wypoczynkowe będzie działaniem celowym:

- tereny znajdujące się nad rzeką Płonką od mostu w Szerominku w górę rzeki aż do mostu w miejscowości Kluczewo; zagospodarowane mogą być tereny znajdujące się po obu stronach rzeki; dodatkową atrakcją może być bliskość lasu;
- tereny znajdujące się nad rzeką Żurawianką od miejscowości Ilinko w górę rzeki; zagospodarowane mogą być oba brzegi rzeki;
- tereny znajdujące się nad rzeką Płonką od miejscowości Poświętne aż do miejscowości Strachowo;
- zbiorniki wodne poźwirowiskowe w miejscowości Dalanówek;

Adaptacja powyżej wskazanych zbiorników wodnych na cele rekreacyjne wiązałaby się z powstaniem obiektów infrastruktury turystycznej, gastronomicznej, hotelowej i sportowej. Dodatkowo w okresie wakacyjnym można by było organizować zawody pływackie oraz spływy kajakowe.

Termin realizacji zadania: od 2007 do końca 2014 roku.

#### **IV. Planowane inwestycje na terenie gminy Płońsk w latach 2004 – 2014**

- Asfaltowanie dróg – przewidywany termin zakończenia 2010 r.
- Kanalizacja w systemie mieszanym w oparciu o oczyszczalnię miejską – termin zakończenia 2010 r.
- Budowa nowoczesnej hali sportowej – zakończenie inwestycji w 2004 roku.
- Budowa ścieżek rowerowych – zakończenie inwestycji w 2014 roku.
- Budowa budynku wielorodzinnego we wsi Skarżyn - zakończenie inwestycji w 2005 roku.
- Rozwój bazy turystycznej i rozrywkowej w okolicach planowanych terenów zalewowych wzdłuż rzeki Płonki, Żurawianki oraz w miejscowości Dalanówek – realizacja planowana do 2014 roku.
- Rozwój zagłębi agroturystycznych – realizacja planowana do 2014 roku.
- Budowa nowoczesnego wysypiska odpadów w porozumieniu z sąsiednimi gminami – przewidywany termin zakończenia inwestycji 2014 rok.
- Utworzenie segregacyjnych systemów odbioru i recyklingu odpadów.
- Wybudowanie instalacji niezbędnych do utylizacji odpadów oraz do pozyskiwania surowców wtórnych, np. gazów wysypiskowych, plastiku itp.
- Rozwój branży handlowej i powstawanie centrów przemysłowo - handlowych w okolicach Bońk, Skarżyna, Bród i Siedlina.

## Dodatkowe informacje

### **Informacja dotycząca uchwalenia Planu Rozwoju Lokalnego gminy Płońsk**

Na podstawie art. 18 ust. 2 pkt. 6 ustawy z dnia 8 marca 1990 o samorządzie gminnym (Tj. Dz.U. z 2001 Nr. 142 poz. 1591) istnieje konieczność uchwalenia Planu Rozwoju Lokalnego dla gminy Płońsk. Podstawą Planu są następujące dokumenty:

- ⇒ **Strategia Rozwoju Gminy Płońsk;**
- ⇒ **Studium Uwarunkowań i kierunków zagospodarowania przestrzennego gminy Płońsk;**
- ⇒ **Wytyczne Unii Europejskiej dotyczące zasad korzystania z funduszy strukturalnych.**

Opracowanie Planu Rozwoju Lokalnego jest niezbędnym elementem przygotowania gminy Płońsk do absorpcji funduszy strukturalnych Unii Europejskiej. Wymóg opracowania Planu Rozwoju Lokalnego wynika z zapisów Zintegrowanego Programu Operacyjnego Rozwoju Regionalnego (ZPORR) oraz konieczności zaplanowania przyszłych inwestycji. Plan Rozwoju Lokalnego stanowi niezbędny załącznik do wniosków o dofinansowanie inwestycji realizowanych w ramach Priorytetu 3 ZPORR - *Rozwój lokalny*.

Plan Rozwoju Lokalnego określa zadania inwestycyjne gminy planowane do realizacji w latach 2004-2014, w tym również planowane do realizacji przy wsparciu z funduszy strukturalnych Unii Europejskiej.

Celem Programu Rozwoju Lokalnego jest zapewnienie koncentracji środków na strategicznych działaniach samorządu. Plan Rozwoju Lokalnego będzie podlegał aktualizacji. Plan ten należy przyjąć uchwałą Rady Gminy w Płońsku do końca grudnia 2004r. Brak Planu Rozwoju Lokalnego uniemożliwi pozyskanie dofinansowania z funduszy strukturalnych Unii Europejskiej udostępnianego przez ZPORR.

### **Informacja dotycząca Planu Zagospodarowania Przestrzennego Gminy Płońsk**

Planowanie przestrzenne stanowi istotny element Strategii Rozwoju Gminy Płońsk. Jest to zadanie własne gminy określone w ustawie o samorządzie gminnym (Dz.U. z 2001 r. Nr 142 poz. 1591 z późn. zm.).



**Wobec utraty mocy prawnej „starych planów”, sporządzonych przed 1 stycznia 1995 roku, istnieje pilna potrzeba opracowania aktualnych planów zagospodarowania przestrzennego dla obszaru gminy Płońsk.**

Zgodnie z uregulowaniami nowej ustawy o planowaniu i zagospodarowaniu przestrzennym, warunkiem szybkiej realizacji wszelkich zamierzeń inwestycyjnych jest aktualny miejscowy plan zagospodarowania przestrzennego. Sporządzenie tego dokumentu jest możliwe tylko wówczas, gdy gmina dysponuje Studium Uwarunkowań i Kierunków Zagospodarowania Przestrzennego. Gmina Płońsk posiada wyżej wymieniony dokument. Został on uchwalony w 2002 roku.

Nowe uregulowania prawne, jak również przystąpienie Polski do państw Unii Europejskiej stawiają w nowym świetle kwestię planów zagospodarowania przestrzennego i zaopatrzenia w media. Plany te będą decydowały o atrakcyjności terenów gminnych zwłaszcza dla potencjalnych inwestorów polskich i zagranicznych.

**Uchwalenie miejscowego planu zagospodarowania przestrzennego dla obszaru gminy Płońsk planowane jest do końca 2006 roku.**

**Innym ważnym dokumentem, którego uchwalenie planuje się do końca 2004 roku, jest projekt założeń do planu zaopatrzenia w ciepło, energię elektryczną i paliwa gazowe dla gminy Płońsk.**

## **Podsumowanie**

Wszystkie zaprezentowane w Strategii Rozwoju Gminy Płońsk cele i zadania strategiczne nie byłyby możliwe do zrealizowania, gdyby nie, ciągle obecne w tle rozważań, założenie o współpracy ze wszystkimi jednostkami samorządowymi regionu. Najważniejsza jest tu współpraca z płońskim samorządem powiatowym oraz miejskim. W dokumentach strategicznych wszystkich trzech władz lokalnych wskazano, jako priorytetowe, cele i zadania, które są ze sobą zbieżne i w związku z tym mogą stanowić wstęp do dalszych wspólnych działań na rzecz rozwoju lokalnego. W szczególności współpraca ta może obejmować takie obszary działań jak: walka z bezrobociem, modernizacja i rozbudowa lokalnej infrastruktury, rozwój gospodarczy i polepszenie jakości życia mieszkańców.

Niniejsza strategia, oprócz tego, że jest pewnym dokumentem planistycznym, ma jednocześnie charakter deklaracji, deklaracji o współpracy ze wszystkimi jednostkami samorządowymi, organizacjami pozarządowymi, przedsiębiorstwami i innymi instytucjami powiatu płońskiego. Popierają ją w całej rozciągłości twórcy niniejszego dokumentu oraz mieszkańcy gminy, którzy również aktywnie uczestniczyli w jego powstawaniu.

## Zespół ds. opracowania Strategii Rozwoju Gminy Płońsk

Opracowaniem Strategii Rozwoju Gminy Płońsk zajął się, powołany do tego celu przez Wójta Gminy Aleksandra Jarosławskiego, zespół w składzie:

Aleksander Jarosławski – przewodniczący

Paweł Koperski

Teresa Giżyńska

Teresa Jedynak

Marianna Klimkiewicz

Zbigniew Pawłowski

Izabela Katarzyna Koper

Edyta Włodarska

Marcin Domański

Bożena Gizińska

Włodzimierz Kędzik

Marcin Zychalak

Maria Gołębiowska

Krzysztof Jarosiewicz

Joanna Lubelska