

# 2021

Sporządził:  
Wójt Gminy Płońsk  
ul. Pułtуска 39  
09-100 Płońsk

Opracowanie:  
KANON Sp. z o.o.  
ul. Nadarzyńska 54  
05-805 Otrębusy

mgr inż. arch. kraj. Katarzyna  
Zantonowicz – Kierująca Zespołem  
mgr inż. arch. kraj. Marta Potocka  
inż. Karolina Proszowska

PROGNOZA ODDZIAŁYWANIA NA ŚRODOWISKO  
USTALEŃ MIEJSCOWEGO PLANU  
ZAGOSPODAROWANIA PRZESTRZENNEGO  
DLA DZIAŁEK NR 91/4, 94  
POŁOŻONYCH W MIEJSCOWOŚCI SKARŻYN  
GMINA PŁOŃSK



Październik 2021

## SPIS TREŚCI

<b>1.</b>	<b>Wprowadzenie .....</b>	<b>4</b>
1.1.	Podstawy prawne.....	4
1.2.	Cel opracowania.....	4
1.3.	Zakres opracowania .....	4
	Zakres przedmiotowy .....	4
	Zakres powierzchniowy.....	5
1.4.	Metodyka .....	5
1.5.	Materiały źródłowe .....	6
<b>2.</b>	<b>Zewnętrzne powiązania przestrzenne obszaru objętego projektem planu .....</b>	<b>7</b>
<b>3.</b>	<b>Powiązania projektu planu z innymi dokumentami .....</b>	<b>7</b>
3.1.	Wprowadzenie .....	7
3.2.	Dokumenty stanowiące podstawę do sporządzania projektu planu .....	7
<b>4.</b>	<b>Ustalenia projektowanego miejscowego planu zagospodarowania przestrzennego .....</b>	<b>8</b>
4.1.	Zakres projektowanego planu.....	8
4.2.	Przeznaczenie terenów w projektowanym planie.....	9
4.3.	Cele ochrony środowiska oraz sposoby, w jakich zostały uwzględnione w projekcie planu .....	9
<b>5.</b>	<b>Stan i funkcjonowanie środowiska .....</b>	<b>9</b>
5.1.	Elementy abiotyczne środowiska .....	9
	Geologia .....	9
	Ukształtowanie terenu i elementy rzeźby .....	10
	Gleby.....	12
	Wody powierzchniowe.....	12
	Wody podziemne .....	12
	Klimat.....	13
	Powietrze.....	13
	Hałas .....	13
	Promieniowanie elektroenergetyczne.....	14
5.2.	Elementy biotyczne środowiska.....	14
	Szata roślinna.....	14
	Fauna .....	15
	Krajobraz.....	15
	Formy ochrony przyrody .....	15
5.3.	Uwarunkowania ekofizjograficzne .....	16
5.4.	Uwarunkowania wynikające ze Studium uwarunkowań i kierunków zagospodarowania przestrzennego gminy Płońsk.....	16
5.5.	Ustalenia obowiązującego planu na obszarze objętym projektowanym miejscowym planem .....	17
<b>6.</b>	<b>Potencjalne zmiany stanu środowiska w przypadku braku realizacji postanowień planu .....</b>	<b>20</b>
<b>7.</b>	<b>Istniejące zagrożenie dla stanu i funkcjonowania środowiska oraz problemy ochrony środowiska</b>	<b>21</b>
7.1.	Zagrożenie degradacją powierzchni ziemi .....	21
7.2.	Zagrożenie zanieczyszczeniem wód powierzchniowych i podziemnych .....	21
7.3.	Zagrożenie powodzią.....	22
7.4.	Zagrożenie zanieczyszczeniem powietrza .....	22
7.5.	Zagrożenia dla fauny i flory .....	22
7.6.	Zagrożenie hałasem .....	23
7.7.	Zagrożenie promieniowaniem elektromagnetycznym .....	23
7.8.	Zagrożenie poważnymi awariami.....	23
<b>8.</b>	<b>Przewidywane skutki wpływu ustaleń projektu planu na środowisko .....</b>	<b>24</b>

8.1.	Wpływ na warunki życia i zdrowia ludzi .....	24
8.2.	Wpływ na bioróżnorodność, faunę i florę .....	25
8.3.	Wpływ na obszary objęte formami ochrony przyrody, w tym integralność i cel ochrony obszarów Natura 2000 .....	25
8.4.	Wpływ na ziemię i gleby .....	26
8.5.	Wpływ na środowisko wodno-gruntowe, wody powierzchniowe i podziemne .....	27
8.6.	Wpływ na stan powietrza .....	27
8.7.	Wpływ na klimat i adaptację do zmian klimatu .....	28
8.8.	Wpływ na zabytki i dobra materialne .....	29
8.9.	Wpływ na krajobraz .....	29
8.10.	Wpływ na obiekty i obszary objęte ochroną prawną .....	29
8.11.	Wpływ na klimat akustyczny .....	30
8.12.	Wpływ na promieniowanie elektromagnetyczne .....	31
8.13.	Wpływ na gospodarowanie odpadami .....	31
8.14.	Wpływ na stan bezpieczeństwa w tym ryzyko wystąpienia poważnych awarii .....	32
<b>9.</b>	<b>Informacje o możliwym transgranicznym oddziaływaniu na środowisko .....</b>	<b>32</b>
<b>10.</b>	<b>Propozycje rozwiązań zapobiegających, ograniczających lub kompensujących potencjalne negatywne oddziaływanie na środowisko .....</b>	<b>33</b>
<b>11.</b>	<b>Propozycje rozwiązań alternatywnych .....</b>	<b>33</b>
<b>12.</b>	<b>Trudności przy opracowywaniu prognozy wynikające z charakteru dokumentu .....</b>	<b>34</b>
<b>13.</b>	<b>Zgodność projektu planu z innymi dokumentami kształtującymi przestrzeń gminy .....</b>	<b>34</b>
<b>14.</b>	<b>Propozycje dotyczące przewidywanych metod analizy skutków realizacji postanowień projektowanego planu .....</b>	<b>34</b>
<b>15.</b>	<b>Streszczenie .....</b>	<b>35</b>
	<b>Załącznik: Oświadczenie kierującej zespołem sporządzającym prognozę .....</b>	<b>37</b>

## 1. Wprowadzenie

### 1.1. Podstawy prawne

Zgodnie z obowiązującą ustawą z dnia 3 października 2008 r. o udostępnianiu informacji o środowisku i jego ochronie, udziale społeczeństwa w ochronie środowiska oraz o ocenach oddziaływania na środowisko wymagane jest przeprowadzenie strategicznej oceny oddziaływania na środowisko w przypadku sporządzania nowych planów zagospodarowania przestrzennego oraz przeprowadzania ich zmian.

### 1.2. Cel opracowania

Prognoza oddziaływania ustaleń miejscowego planu zagospodarowania przestrzennego na środowisko pozwala na zidentyfikowanie wpływów środowiskowych, które mogą powstać na skutek realizacji ustaleń projektu planu. Jest podstawą do określenia działań mających na celu ograniczenie ewentualnych negatywnych skutków. Analiza ustaleń dokumentów planistycznych na etapie ich powstawania jest zgodna z zasadą eliminacji zagrożeń u źródła, co przynosi pozytywne efekty społeczne, gospodarcze i ekonomiczne, a przede wszystkim środowiskowe.

Przedmiotowy obszar objęty jest miejscowym planem. Nowy plan miejscowy sporządzany jest w dwóch etapach na podstawie uchwały Nr XI/84/2019 Rady Gminy Płońsk z dnia 27 września 2019 r. w sprawie przystąpienia do sporządzenia miejscowego planu zagospodarowania przestrzennego dla działek nr 265/11, 265/12, 354/5, 354/6, 91/4, 94 położonych w miejscowości Skarżyn gmina Płońsk, zmienionej uchwałą XIX/136/2020 Rady Gminy Płońsk z dnia 28 lutego 2020 r. Etap 2, którego ustaleń dotyczy niniejsza prognoza, obejmuje działki ewidencyjne o numerach 91/4 i 94. Plan miejscowy, zgodnie z uzasadnieniem do uchwały intencyjnej, sporządzany jest w celu umożliwienia realizacji obiektów usług publicznych.

### 1.3. Zakres opracowania

#### Zakres przedmiotowy

Zakres prognozy określa art. 51 ustawy o udostępnianiu informacji o środowisku i jego ochronie, udziale społeczeństwa w ochronie środowiska oraz o ocenach oddziaływania na środowisko.

Zakres i stopień szczegółowości informacji przedstawionych w niniejszej prognozie został uzgodniony z właściwymi organami, o których mowa w ustawie o udostępnianiu informacji o środowisku i jego ochronie, udziale społeczeństwa w ochronie środowiska oraz o ocenach oddziaływania na środowisko: z regionalnym dyrektorem ochrony środowiska<sup>1</sup> oraz z państwowym powiatowym inspektorem sanitarnym<sup>2</sup>.

Zgodnie z pismem Regionalnego Dyrektora Ochrony Środowiska w Warszawie nr WOOŚ0III.411.300.2019.JD informacje zawarte w prognozie opracowano stosownie do stanu współczesnej wiedzy i metod oceny oraz dostosowano do zawartości i stopnia szczegółowości projektowanego planu miejscowego oraz etapu przyjęcia tego projektu planu w procesie opracowywania projektów dokumentów powiązanych z tym dokumentem. Uwzględniono informacje zawarte w prognozach sporządzonych dla innych, przyjętych już dokumentów, powiązanych z projektem miejscowego planu.

Zgodnie z pismem Państwowego Powiatowego Inspektora Sanitarnego w Płońsku nr ZNS.470.151.2019.12 zakres prognozy jest zgodny ze wspomnianą ustawą. Analizy i oceny przewidywanego znaczącego oddziaływania odniesiono w szczególności do zdrowia ludzi, stanu wody i powietrza.

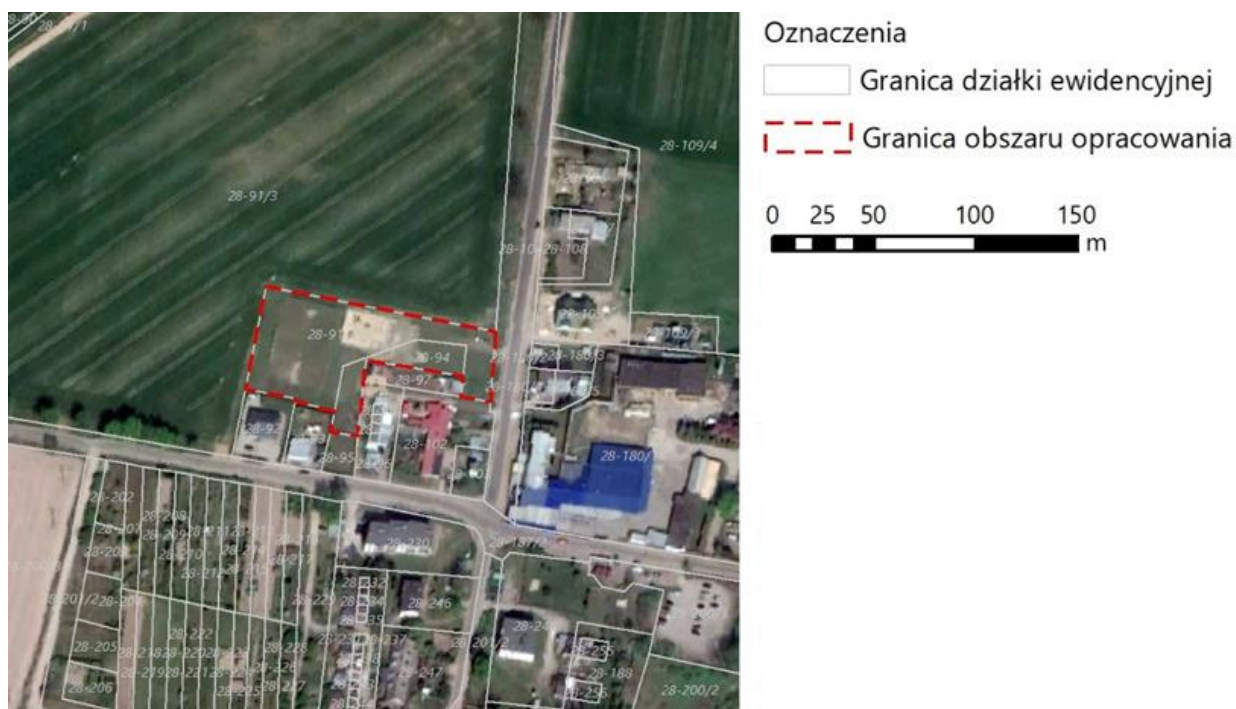
---

<sup>1</sup> Ustawa z dnia 3 października 2008 r. o udostępnianiu informacji o środowisku i jego ochronie, udziale społeczeństwa w ochronie środowiska oraz o ocenach oddziaływania, art. 57 ust. 1 pkt 2.

<sup>2</sup> Tamże, art. 58 ust. 1 pkt 3.

## Zakres powierzchniowy

W niniejszej prognozie dokonuje się oceny oddziaływania na środowisko ustaleń projektu miejscowego planu zagospodarowania przestrzennego dla działek nr 91/4, 94 położonych w miejscowości Skarżyn w gminie Płońsk (Rys. 1).



Rys. 1 Zakres powierzchniowy obszaru opracowania  
Opracowanie własne na podst.: Google Earth

## 1.4. Metodyka

Metodyka prognozy wyznaczona jest przez ustawę o udostępnianiu informacji o środowisku i jego ochronie, udziale społeczeństwa w ochronie środowiska oraz o ocenach oddziaływania na środowisko. Zgodnie z niniejszą ustawą dokonuje się oceny wpływu ustaleń projektu planu na poszczególne komponenty środowiska oraz uwzględnia zależności pomiędzy jego poszczególnymi elementami. W trakcie pracy przyjmuje się, że przyjęte zapisy planu zostaną w pełni zrealizowane. Oznacza to z jednej strony maksymalizację oddziaływań powstałych na skutek realizacji planu – tych negatywnych i pozytywnych, a z drugiej realizację wszystkich ustaleń dotyczących ochrony środowiska. Ocena możliwości wystąpienia danych skutków dokonywana jest na podstawie aktualnego stanu środowiska i planowanych zmian w zagospodarowaniu. Proponowane formy użytkowania determinują bowiem siłę oraz skalę oddziaływania na środowisko. Istotnym jest przeprowadzenie analizy wpływów środowiskowych, wywołanych realizacją ustaleń planu, na tereny znajdujące się w granicach opracowania oraz jego otoczenie, ze szczególnym uwzględnieniem form ochrony przyrody. Końcowym etapem opracowania jest sformułowanie wniosków i ustalenie ewentualnych zmian, których wprowadzenie do projektu planu może skutkować zmniejszeniem presji.

Z uwagi na fakt, że miejscowy plan zagospodarowania przestrzennego stanowi zespół zasad i wytycznych do zagospodarowania przestrzeni (nie jest natomiast pełnym i docelowym obrazem poszczególnych inwestycji) w prognozie dokonuje się przede wszystkim diagnozy prawdopodobnych, głównych zmian w środowisku, opierając się na analogii zachodzących przeobrażeń w środowisku. Przewidzenie wszystkich skutków realizacji planu jest w praktyce niemożliwe, niemniej jednak można z pewnym przybliżeniem wskazać siłę oddziaływania zaproponowanych rozwiązań przestrzennych w odniesieniu do poszczególnych terenów funkcjonalnych. Wskazanie to opiera się głównie na sile presji zaproponowanej albo już istniejącej i

usankcjonowanej przez studium uwarunkowań i kierunków zagospodarowania przestrzennego oraz formy użytkowania terenu. Rodzaj zagospodarowania jest czynnikiem determinującym największe przekształcenia środowiska.

## 1.5. Materiały źródłowe

Przy realizacji niniejszego opracowania wykorzystano następujące materiały źródłowe:

1. „Opracowanie ekofizjograficzne podstawowe dla działek nr 265/11, 265/12, 354/5, 354/6, 91/4, 94 położonych w miejscowości Skarżyn gmina Płońsk” 2020 Otrębusy,
2. „Wykaz zakładów o dużym ryzyku wystąpienia poważnej awarii przemysłowej, zlokalizowanych na terenie województwa mazowieckiego” [w:] Komenda Wojewódzka Państwowej Straży Pożarnej w Warszawie [online] <https://www.straz.pl/prewencja/wykaz-zakladow-o-duzym-i-zwiekszonym-ryzyku-i-plany-zagospodarowania-przestrzennego> [dostęp: 01.02.2020],
3. „Wykaz zakładów o zwiększonym ryzyku wystąpienia poważnej awarii przemysłowej, zlokalizowanych na terenie województwa mazowieckiego” [w:] Komenda Wojewódzka Państwowej Straży Pożarnej w Warszawie [online] <https://www.straz.pl/prewencja/wykaz-zakladow-o-duzym-i-zwiekszonym-ryzyku-i-plany-zagospodarowania-przestrzennego> [dostęp: 01.02.2020].

Podstawę prawną i źródła prawne stanowiło:

4. Pismo Państwowego Powiatowego Inspektora Sanitarnego w Płońsku nr ZNS.470.151.2019.12 z dnia 15 listopada 2019 r. (wpłynęło: 19.11.2019),
5. Pismo Regionalnego Dyrektora Ochrony Środowiska w Warszawie nr WOOŚ-III.411.300.2019.JD z dnia 29 listopada 2019 r. (wpłynęło: 02.12.2019),
6. Rozporządzenie Ministra Środowiska z dnia 1 października 2012 roku w sprawie dopuszczalnych poziomów hałasu w środowisku (Dz. U. 2003 nr 192 poz. 1883),
7. Rozporządzenie Ministra Środowiska z dnia 1 września 2016 r. w sprawie sposobu prowadzenia oceny zanieczyszczenia powierzchni ziemi (Dz. U. 2016 poz. 1395),
8. Uchwała Nr XXXVI/248/2017 Rady Gminy Płońsk z dnia 18 sierpnia 2017 r. w sprawie uchwalenia Studium uwarunkowań i kierunków zagospodarowania przestrzennego gminy Płońsk,
9. Uchwała Nr V/33/2011 Rady Gminy Płońsk z dnia 9 lutego 2011 r. w sprawie uchwalenia miejscowego planu zagospodarowania przestrzennego miejscowości Skarżyn,
10. Uchwała Nr XI/84/2019 Rady Gminy Płońsk z dnia 27 września 2019 r. w sprawie przystąpienia do sporządzenia miejscowego planu zagospodarowania przestrzennego dla działek nr 265/11, 265/12, 354/5, 354/6, 91/4, 94 położonych w miejscowości Skarżyn gmina Płońsk,
11. Uchwała Nr XIX/136/2020 Rady Gminy Płońsk z dnia 28 lutego 2020 r. w sprawie zmiany uchwały Nr XI/84/2019 Rady Gminy Płońsk z dnia 27 września 2019 r. w sprawie przystąpienia do sporządzenia miejscowego planu zagospodarowania przestrzennego dla działek nr 265/11, 265/12, 354/5, 354/6, 91/4, 94 położonych w miejscowości Skarżyn gmina Płońsk,
12. Uchwała Nr 3/17 Sejmiku Województwa Mazowieckiego z dnia 24 stycznia 2017 r. w sprawie Programu ochrony środowiska dla Województwa Mazowieckiego do roku 2022,
13. Uchwała Nr 22/18 Sejmiku Województwa Mazowieckiego z dnia 19 grudnia 2018 r. w sprawie planu zagospodarowania przestrzennego Województwa Mazowieckiego,
14. Ustawa z dnia 3 lutego 1995 r. o ochronie gruntów rolnych i leśnych (Dz. U. z 2021 r. poz. 1326);
15. Ustawa z dnia 13 września 1996 r. o utrzymaniu czystości i porządku w gminach (Dz. U. z 2021 r. poz. 888, 1648, 2320),
16. Ustawa z dnia 27 kwietnia 2001 r. Prawo ochrony środowiska (Dz. U. z 2020 r. poz. 1219 z późn. zm.),
17. Ustawa z dnia 27 marca 2003 r. o planowaniu i zagospodarowaniu przestrzennym (Dz. U. z 2021 r. poz. 741, 784, 922),

18. Ustawa z dnia 16 kwietnia 2004 r. o ochronie przyrody (Dz. U. z 2021 r. poz. 1098),
19. Ustawa z dnia 3 października 2008 r. o udostępnianiu informacji o środowisku i jego ochronie, udziale społeczeństwa w ochronie środowiska oraz o ocenach oddziaływania na środowisko (Dz. U. z 2021 r. poz. 247, 784, 922, 1211, 1551),
20. Ustawa z dnia 14 grudnia 2012 r. o odpadach (Dz. U. 2021 poz. 779, 784, 1579, 1648),
21. Ustawa z dnia 20 lipca 2017 r. Prawo wodne (Dz. U. 2021 poz.624, 784, 1564).

## **2. Zewnętrzne powiązania przestrzenne obszaru objętego projektem planu**

Obszar objęty projektem zmiany miejscowego planu zagospodarowania przestrzennego położony jest w miejscowości Skarżyn w gminie Płońsk.

Obszar nie zawiera w swych granicach struktur tworzących ponadlokalne lub lokalne powiązania przyrodnicze. Teren połączony jest przestrzennie z rozległymi terenami upraw miejscowości Skarżyn, sam jednak nie jest użytkowany rolniczo.

Obszar położony jest dość daleko od obszarów o dużym regionalnym i ponadlokalnym znaczeniu przyrodniczym. Najbliższym biocentrum jest położona ponad 3 km na północ dolina rzeki Płonki – o znaczeniu ponadlokalnego korytarza ekologicznego. Około 1 km w kierunku zachodnim znajduje się las.

## **3. Powiązania projektu planu z innymi dokumentami**

### **3.1. Wprowadzenie**

Na przedmiotowym terenie obowiązuje obecnie miejscowy plan zagospodarowania przestrzennego uchwalony uchwałą Nr V/33/2011 Rady Gminy Płońsk z dnia 9 lutego 2011 r. w sprawie uchwalenia miejscowego planu zagospodarowania przestrzennego miejscowości Skarżyn. Więcej o obowiązujących ustaleniach zawarto w rozdz. 5.5 (s. 17).

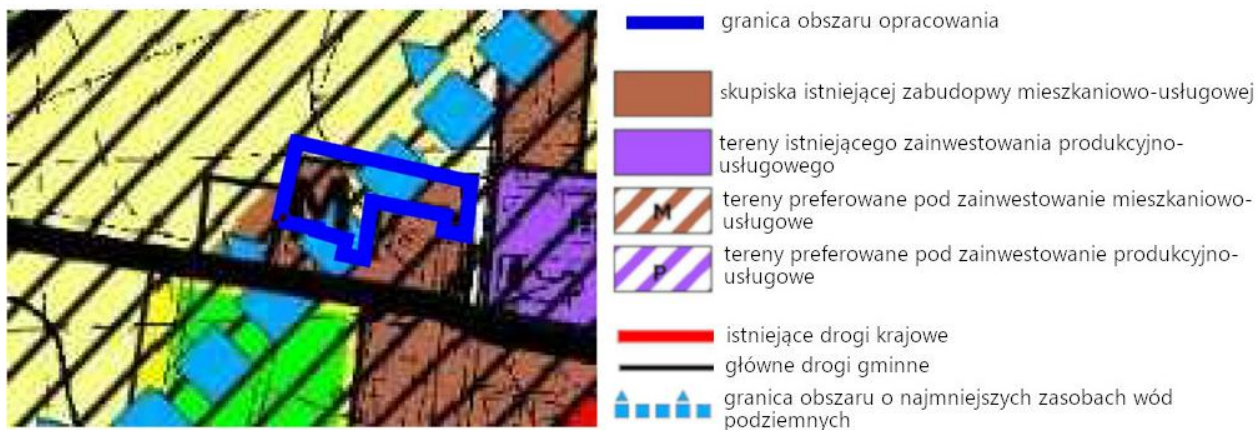
### **3.2. Dokumenty stanowiące podstawę do sporządzania projektu planu**

Plan opracowywany jest na podstawie uchwały Nr XI/84/2019 Rady Gminy Płońsk z dnia 27 września 2019 r. w sprawie przystąpienia do sporządzenia miejscowego planu zagospodarowania przestrzennego dla działek nr 265/11, 265/12, 354/5, 354/6, 91/4, 94 położonych w miejscowości Skarżyn gmina Płońsk, zmienionej uchwałą Nr XIX/136/2020 Rady Gminy Płońsk z dnia 28 lutego 2020 r.

Zgodnie z art. 20 ust. 1 ustawy o planowaniu i zagospodarowaniu przestrzennym plany miejscowe nie mogą naruszać ustaleń studium uwarunkowań i kierunków zagospodarowania przestrzennego. Studium jest dokumentem określającym politykę przestrzenną gminy i zawiera podstawowe wytyczne do projektów miejscowych planów zagospodarowania przestrzennego.

Podstawowym dokumentem do sporządzania miejscowego planu zagospodarowania przestrzennego na obszarze gminy Płońsk jest „Studium uwarunkowań i kierunków zagospodarowania przestrzennego gminy Płońsk” uchwalone uchwałą Nr XXXVI/248/2017 Rady Gminy Płońsk z dnia 18 sierpnia 2017 r.

W obowiązującym „Studium” obszar objęty projektem planu miejscowego należy do skupisk istniejącej zabudowy mieszkaniowo-usługowej oraz terenów preferowanych pod zainwestowanie mieszkaniowo-usługowe.



Rys. 2 Położenie terenu objętego projektem planu na tle „Studium uwarunkowań i kierunków zagospodarowania przestrzennego gminy Płońsk”

Opracowanie własne na podst.: „Studium uwarunkowań i kierunków zagospodarowania przestrzennego gminy Płońsk” 2017

Informacje o uwarunkowaniach wynikających ze „Studium uwarunkowań i kierunków zagospodarowania przestrzennego gminy Płońsk” (2017) zawarto w rozdz. 5.4 (s. 16).

#### 4. Ustalenia projektowanego miejscowego planu zagospodarowania przestrzennego

##### 4.1. Zakres projektowanego planu

W projekcie planu, zgodnie z ustawą z dnia 27 marca 2003 r. o planowaniu i zagospodarowaniu przestrzennym i obowiązkowymi ustaleniami, jakie zawierać ma plan miejscowy, określono:

1. przeznaczenie terenów oraz linie rozgraniczające tereny o różnym przeznaczeniu lub różnych zasadach zagospodarowania;
2. zasady ochrony i kształtowania ładu przestrzennego;
3. zasady ochrony środowiska, przyrody;
4. zasady kształtowania zabudowy oraz wskaźniki zagospodarowania terenu, maksymalną i minimalną intensywność zabudowy jako wskaźnik powierzchni całkowitej zabudowy w odniesieniu do powierzchni działki budowlanej, minimalny udział procentowy powierzchni biologicznie czynnej w odniesieniu do powierzchni działki budowlanej, maksymalną wysokość zabudowy, minimalną liczbę miejsc do parkowania oraz linie zabudowy i gabaryty obiektów;
5. szczegółowe zasady i warunki scalania i podziału nieruchomości objętych planem miejscowym;
6. zasady modernizacji, rozbudowy i budowy systemów komunikacji i infrastruktury technicznej;
7. sposób i termin tymczasowego zagospodarowania, urządzania i użytkowania terenów;
8. stawki procentowe, na podstawie których ustala się opłatę z tytułu wzrostu wartości nieruchomości<sup>3</sup>.

W projekcie planu nie określono zasad ochrony dziedzictwa kulturowego i zabytków, w tym krajobrazów kulturowych, oraz dóbr kultury współczesnej, granic i sposobów zagospodarowania terenów lub obiektów podlegających ochronie na podstawie odrębnych przepisów, granic i sposobów zagospodarowania terenów górniczych, a także obszarów szczególnego zagrożenia powodzią, obszarów osuwania się mas ziemnych, krajobrazów priorytetowych określonych w audycie krajobrazowym oraz w planach zagospodarowania przestrzennego województwa – ponieważ takie nie występują w granicach obszaru objętego projektem planu.

<sup>3</sup> Ustawa z dnia 27 marca 2003 r. o planowaniu i zagospodarowaniu przestrzennym, art. 15, ust. 2.



#### 4.2. Przeznaczenie terenów w projektowanym planie

Cały obszar objęty projektem miejscowego planu zagospodarowania przestrzennego wskazano jako teren usług publicznych oznaczony symbolem 1UP.

#### 4.3. Cele ochrony środowiska oraz sposoby, w jakich zostały uwzględnione w projekcie planu

Projekt planu miejscowego jest powiązany z zapisami programów i planów takich jak:

- Plan zagospodarowania przestrzennego Województwa Mazowieckiego,
- Program ochrony środowiska dla Województwa Mazowieckiego do roku 2022.

W projekcie planu, również poprzez ustalenia planu obowiązującego, zostały uwzględnione zapisy w odniesieniu do celów i zadań ochrony środowiska w zakresie między innymi: ochrony zdrowia i warunków życia ludzi, ochrony bioróżnorodności, fauny i flory, powierzchni ziemi i gleby, środowiska wodno-gruntowego, atmosfery, klimatu akustycznego, zagrożenia promieniowaniem elektromagnetycznym oraz gospodarki odpadami.

Ponadto, w trakcie sporządzania projektu planu uwzględniono cele ochrony środowiska ustalone na poziomie krajowym i międzynarodowym w zakresie:

- utrzymania i ochrony wartości przyrodniczych określonych w przepisach: prawa ochrony środowiska oraz o ochronie przyrody,
- ochrony wód powierzchniowych i podziemnych oraz prowadzenia gospodarki wodno-ściekowej określonych w prawie wodnym, prawie ochrony środowiska, ustawie o zbiorowym zaopatrzeniu w wodę i zbiorowym odprowadzaniu ścieków, ramowej Dyrektywy Wodnej oraz Programu ochrony środowiska Województwa Mazowieckiego,
- ochrony powietrza realizowanej zgodnie z prawem ochrony środowiska oraz Programem ochrony środowiska Województwa Mazowieckiego,
- właściwej gospodarki odpadami określonej w przepisach ustawy o odpadach oraz ustawy o utrzymaniu czystości i porządku w gminach,
- zachowania norm odnośnie dopuszczalnych poziomów hałasu w środowisku zawartych w prawie ochrony środowiska oraz powiązanych z nią rozporządzeniami,
- ochrony różnorodności biologicznej, właściwego stanu siedlisk zgodnie z przepisami zawartymi w ustawie o ochronie przyrody i prawie ochrony środowiska oraz zgodnie z Polityką ekologiczną Państwa, Krajową strategią ochrony i umiarkowanego użytkowania różnorodności biologicznej oraz Konwencją o różnorodności biologicznej sporządzoną w Rio de Janeiro w 1992 roku.

### 5. Stan i funkcjonowanie środowiska

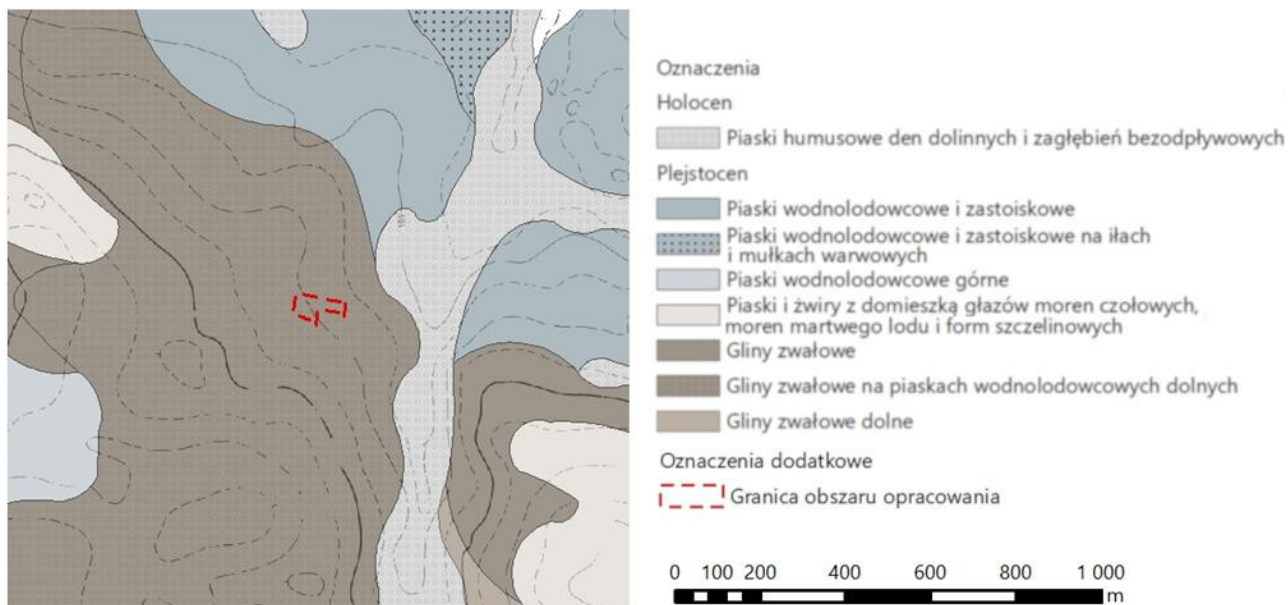
#### 5.1. Elementy abiotyczne środowiska

##### Geologia

Według podziału fizyczno-geograficznego Kondrackiego obszar objęty projektem planu znajduje się na terenie Wysoczyzny Płońskiej (318.61) – mezoregionu położonego w południowej części Niziny Północnomazowieckiej (318.6), która jest częścią podprovincji Niziny Środkowopolskiej (318) oraz prowincji Nizina Środkowoeuropejska (31). Wysoczyzna Płońska stanowi równinę morenową urozmaiconą łańcuchem wzgórz morenowych i kemowych, ciągnących się równolegle do Wisły poniżej ujścia Narwi. Wysokości bezwzględne przekraczają 100 m, przy czym najwyższe wzniesienie osiąga 163 m. Jest to kraina rolnicza

z małym udziałem lasów, o glebach płowych i brunatnoziemnych na glinie morenowej i piaskach naglinowych.<sup>4</sup>

Według regionalizacji geologicznej teren położony jest na platformie wschodnioeuropejskiej<sup>5</sup>. W procesie formowania obecnego krajobrazu województwa mazowieckiego największą rolę odegrał okres czwartorzędu i działanie lądolodu. Obszar budują gliny zwałowe i gliny zwałowe na piaskach wodnolodowcowych dolnych<sup>6</sup> (Rys. 3).



Rys. 3 Utwory geologiczne

Źródło: „Opracowanie ekofizjograficzne podstawowe dla działek nr 265/11, 265/12, 354/5, 354/6, 91/4, 94 położonych w miejscowości Skarżyn gmina Płońsk” 2020 [na podst.:] „Szczegółowa mapa geologiczna Polski 1:50 000 – arkusz 447 – Płońsk” Baraniecka M. D. 1988

Na przedmiotowych działkach oraz w ich sąsiedztwie, w tym w miejscowości Skarżyn, nie ma złóż, terenów i obszarów górniczych<sup>7</sup>.

Nie występują tu (ani w sąsiedztwie) osuwiska ani tereny zagrożone osuwiskami<sup>8</sup>, czy też obszary predysponowane do wystąpienia ruchów masowych<sup>9</sup>.

#### Ukształtowanie terenu i elementy rzeźby

Obszar jest mało zróżnicowany pod względem wysokości. Tereny działek nr 91/4 i 94 łagodnie unoszą się w kierunku południowo-zachodnim. Rzędne wysokościowe przyjmują wartości z zakresu: 105-110 m n.p.m. (Rys. 4).

<sup>4</sup> „Opracowanie ekofizjograficzne podstawowe dla działek nr 265/11, 265/12, 354/5, 354/6, 91/4, 94 położonych w miejscowości Skarżyn gmina Płońsk” 2020 [za:] Kondracki J. 1994 „Geografia Polski. Mezoregiony fizyczno-geograficzne”.

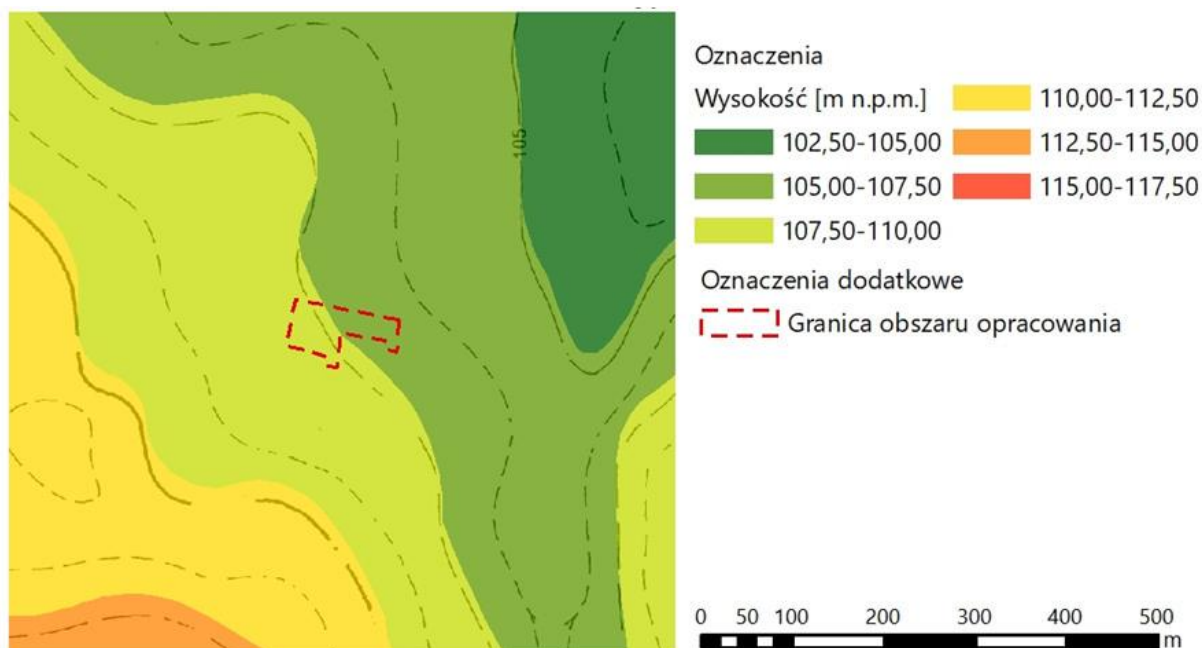
<sup>5</sup> Tamże [za:] Żelaźniewicz A., i in. 2011 „Regionalizacja tektoniczna Polski”.

<sup>6</sup> Tamże [za:] Baraniecka M. D. 1993 „Objaśnienia do Szczegółowej mapy geologicznej Polski 1:50 000 Arkusz Płońsk (447)”.

<sup>7</sup> Tamże [za:] „Mapa geologiczna 1:50 000”.

<sup>8</sup> Tamże [za:] System Osłony Przeciwosuwiskowej.

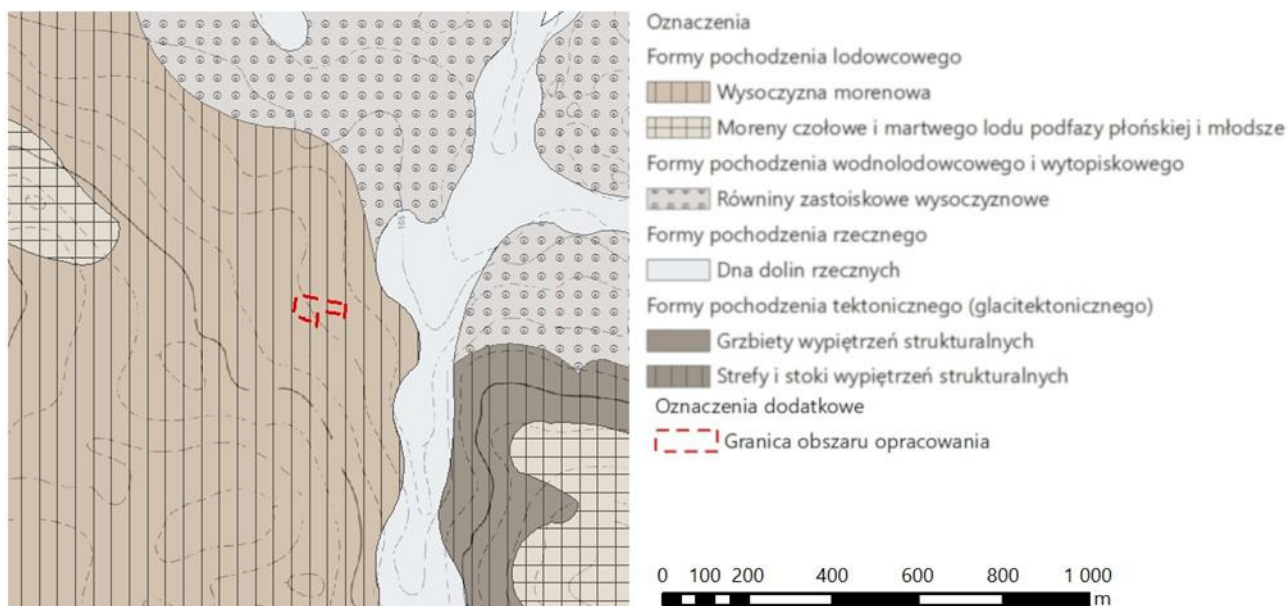
<sup>9</sup> Tamże [za:] CBDG.



Rys. 4 Ukształtowanie terenu

Źródło: „Opracowanie ekofizjograficzne podstawowe dla działek nr 265/11, 265/12, 354/5, 354/6, 91/4, 94 położonych w miejscowości Skarżyn gmina Płońsk” 2020 [na podst.:] Mapa topograficzna 1:10 000

Obszar objęty planem miejscowym położony jest na wysoczyźnie morenowej – najpowszechniejszej formie powstałej w wyniku spokojnego topnienia lądolodu.<sup>10</sup> (Rys. 5).



Rys. 5 Formy geomorfologiczne

Źródło: „Opracowanie ekofizjograficzne podstawowe dla działek nr 265/11, 265/12, 354/5, 354/6, 91/4, 94 położonych w miejscowości Skarżyn gmina Płońsk” 2020 [na podst.:] „Szkic geomorfologiczny 1:100 000” Baraniecka M.D. 1993

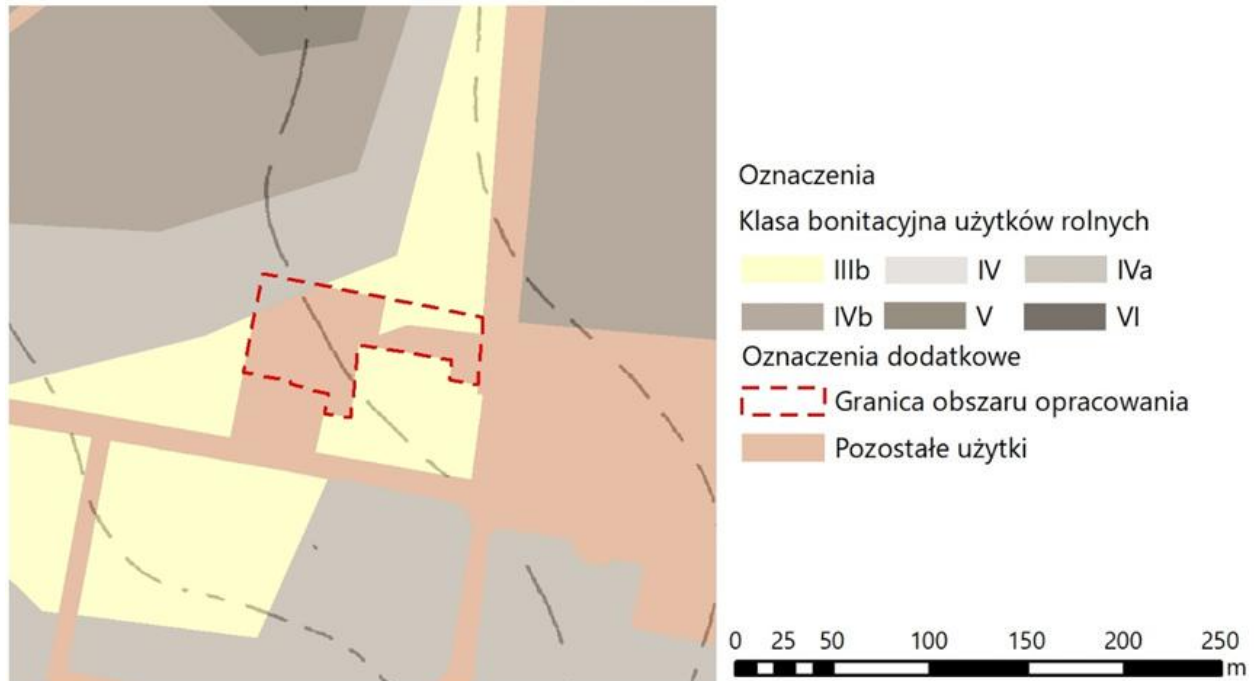
Jak wspomniano na przedmiotowych działkach (i w sąsiedztwie) nie występują osuwiska, tereny zagrożone osuwiskami ani obszary predysponowane do wystąpienia ruchów masowych. Nie ma w pobliżu terenów eksploatacyjnych lub poeksploatacyjnych. Powierzchnia ziemi jest natomiast niszczonej wskutek zabudowy.

<sup>10</sup> Tamże [za:] Baraniecka M. D. 1993 „Objaśnienia do Szczegółowej mapy geologicznej Polski 1:50 000 Arkusz Płońsk (447)”.

## Gleby

Pokrywą glebową obszaru tworzą utwory wytworzone z gliny moreny dennej w różnym stopniu odgórnie spłaszczonych. Dominują utwory zaliczane do gleb brunatnych wyługowanych wytworzonych z piasków słabo gliniastych i piasków gliniastych lekkich na podłożu piasków.

Na północno-wschodnim fragmencie działki ewidencyjnej nr 91/4 gleby należą do IIIb klasy bonitacyjnej. Niewielki obszar w północnej części obszaru zajmują grunty IV klasy bonitacyjnej. Pozostałe tereny w granicach planu miejscowego należą do gruntów zabudowanych<sup>11</sup>. (Rys. 6).



Rys. 6 Klasy bonitacyjne użytków rolnych

Źródło: „Opracowanie ekofizjograficzne podstawowe dla działek nr 265/11, 265/12, 354/5, 354/6, 91/4, 94 położonych w miejscowości Skarżyn gmina Płońsk” 2020 [na podst.:] Dane Urzędu Gminy Płońsk

## Wody powierzchniowe

Na obszarze objętym projektem planu miejscowego nie występują wody powierzchniowe.

## Wody podziemne

W obrębie działek objętych projektem planu miejscowego pierwszy poziom wód podziemnych występuje na głębokości 2-5 m<sup>12</sup>.

Tereny położone są na obszarze głównego zbiornika wód podziemnych o numerze 2151 – część centralna subniecki warszawskiej. Zbiornik ten jest nieudokumentowany (wstępnie rozpoznany). Szacunkowe zasoby dyspozycyjne GZWP 2151 wynoszą 145 000 m<sup>3</sup>/dobę, natomiast średnia głębokość ujęć – 180 m<sup>13</sup>.

Według obowiązującego aktualnie podziału obszaru Polski na jednolite części wód podziemnych (na lata 2016-2021 wydzielono 172 jednostki) obszar położony jest w jednostce o numerze 49 (PLGW2000049)<sup>14</sup>.

<sup>11</sup> Tamże [za:] Dane Urzędu Gminy Płońsk.

<sup>12</sup> Tamże [za:] Baraniecka M.D. 1993 „Objaśnienia do szczegółowej mapy geologicznej Polski 1:50 000 arkusz 47 – Płońsk”.

<sup>13</sup> Tamże [za:] Główne zbiorniki wód podziemnych [w:] Centralna Baza Danych Geologicznych.

<sup>14</sup> Tamże [za:] Jednolite części wód podziemnych (172) – podział obowiązujący w latach 2016-2021 r. [w:] Centralna Baza Danych Geologicznych.

JCWPd 49 ma powierzchnię 5 357,3 km<sup>2</sup>. Należy do dorzecza Wisły w regionie Środkowej Wisły, a główną zlewnią jest Wkra (III).

Zasoby wód podziemnych dostępne dla zagospodarowania wynoszą 259 600 m<sup>3</sup>/d, a ich wykorzystanie wynosi 24,2%<sup>15</sup>.

## Klimat

Według regionalizacji klimatycznej Wosia rejon gminy Płońsk leży w Regionie XVIII – Środkowomazowieckim. Charakteryzuje się on, w porównaniu do innych regionów, stosunkowo największą liczbą dni bardzo ciepłych i pochmurnych, szczególnie z pogodą bardzo ciepłą, pochmurną, bez opadu. Liczne są również dni bardzo ciepłe bez opadu oraz dni z pogodą umiarkowanie ciepłą. Nieco mniej jest dni z pogodą przymrozkową bardzo chłodną<sup>16</sup>.

Wieloletnie pomiary wskazują, że średnia temperatura w roku w gminie Płońsk wynosi ponad 10°C, temperatura maksymalna: ponad 29°C, a minimalna: poniżej -7°C. W 2018 roku najcieplejszymi miesiącami były lipiec i sierpień z temperaturą wynoszącą ponad 20°C, natomiast najzimniejszym – luty z poniżej -3°C. Suma opadów w roku wynosi: 400-450 mm; usłonecznienie: ponad 2000 godz.<sup>17</sup>.

Tereny działek ewidencyjnych nr 91/4 i 94 są bardzo dobrze przewietrzane ze względu na sąsiedztwo terenów otwartych – szczególnie po zachodniej stronie, skąd przeważnie wieje wiatr. Ponadto, napływające powietrze oczyszczane jest przez las znajdujący się w zachodniej części miejscowości Skarżyn.

## Powietrze

Według oceny jakości powietrza dla województwa mazowieckiego gmina Płońsk należy do strefy mazowieckiej. W strefie tej, wedle kryteriów ochrony zdrowia, standardy emisyjne dwutlenku siarki (SO<sub>2</sub>), dwutlenku azotu (NO<sub>2</sub>), tlenku węgla (CO), benzenu (C<sub>6</sub>H<sub>6</sub>), zawartych w pyle: ołowiu (Pb(PM<sub>10</sub>)), arsenu As(PM<sub>10</sub>), kadmu (Cd(PM<sub>10</sub>)) i niklu (Ni(PM<sub>10</sub>)) nie zostały przekroczone. Pomiary stężenia pyłów zawieszonych PM<sub>10</sub> i PM<sub>2,5</sub>, benzo(a)pirenu w pyle (B(a)P(PM<sub>10</sub>)) oraz ozonu (O<sub>3</sub>) wykazały przekroczenia poziomów dopuszczalnych. Natomiast według kryteriów ochrony roślin standardy emisyjne dwutlenku siarki (SO<sub>2</sub>), tlenków azotu (NO<sub>x</sub>) i ozonu (O<sub>3</sub>) nie zostały przekroczone. W przypadku ozonu nie został dotrzymany poziom długoterminowy<sup>18</sup>.

## Hałas

Hałas to czynnik stresogenny, który przy długotrwałej ekspozycji może powodować między innymi choroby układu krążenia, choroby psychiczne i zaburzenia snu.

Głównym źródłem hałasu na obszarze opracowania może być funkcjonowanie pobliskich zakładów mleczarskich, wiążące się również z ruchem samochodów dostawczych. Potencjalnym źródłem hałasu może być także inny ruch samochodowy, ale jego natężenie w rejonie obszaru opracowania nie jest wysokie. Można jednak przypuszczać, że poziomy hałasu nie przekraczają wartości dopuszczalnych, określonych w rozporządzeniu Ministra Środowiska z dnia 1 października 2012 roku w sprawie dopuszczalnych poziomów hałasu w środowisku, niemniej jednak nie istnieją źródła, które mogłyby to potwierdzić.

<sup>15</sup> Tamże [za:] Jednolite części wód podziemnych (172) – podział obowiązujący w latach 2016-2021 r. [w:] Centralna Baza Danych Geologicznych.

<sup>16</sup> Tamże [za:] Woś A. 1993 „Regiony klimatyczne Polski w świetle częstości występowania różnych typów pogody”.

<sup>17</sup> Tamże [za:] „Mapa klimatyczna” IMGW.

<sup>18</sup> Tamże [za:] „Roczna ocena jakości powietrza w województwie mazowieckim. Raport wojewódzki za rok 2018” 2019.

## Promieniowanie elektroenergetyczne

Pole elektromagnetyczne definiowane jest w ustawie jako „pole elektryczne, magnetyczne oraz elektromagnetyczne o częstotliwościach od 0 Hz do 300 GHz”<sup>19</sup>.

Według Prawa ochrony środowiska ochrona przed polami elektromagnetycznymi polega na utrzymaniu poziomów pól poniżej dopuszczalnych lub co najmniej na tych poziomach albo zmniejszaniu poziomów, gdy nie są one dotrzymane<sup>20</sup>. Zgodnie z rozporządzeniem wykonawczym poziomy dopuszczalne dla miejsc dostępnych dla ludności lub przeznaczonych pod zabudowę mieszkaniową wynoszą dla częstotliwości przemysłowych: 50 Hz, dla obszarów dostępnych dla ludności: 10 kV/m oraz dla obszarów przeznaczonych pod zabudowę mieszkaniową: 1 kV/m, a dla wysokich częstotliwości (fale radiowe, mikrofały) 3 MHz – 300 GHz: 7 V/m<sup>21</sup>.

Przez fragment działki nr 91/4, w rejonie jej wschodniej granicy, przebiega napowietrzna linia elektroenergetyczna średniego napięcia. Napowietrzne linie elektroenergetyczne poprowadzono również wzdłuż dróg. Ich funkcjonowanie bez wątplenia jest źródłem promieniowania elektromagnetycznego, nie przeprowadzono jednak badań i pomiarów mających na celu ustalenie wartości tego promieniowania. Należy spodziewać się, że nie ma ono wysokiego natężenia.

## 5.2. Elementy biotyczne środowiska

### Szata roślinna

Według podziału geobotanicznego (ze względu na zróżnicowanie geobotaniczne szaty roślinnej) Matuszkiewicza (1993) przedmiotowy obszar położony jest w podokręgu Płońskim. Podokrąg ten leży w okręgu Wysoczyzny Płockiej, w krainie Wkry, w pododdziale Mazowieckim działu Mazowiecko-Poleskiego. Dział ten znajduje się w zasięgu dębu szypułkowego, lipy, jesionu, osły czarnej i sosny. Dla pododdziału typowe są grądy, bory mieszane i dąbrowy świetliste<sup>22</sup>.

Potencjalna roślinność naturalna to „hipotetyczny stan roślinności opisany fitosocjologicznymi jednostkami zbiorowisk roślinności, jaki mógłby istnieć na drodze naturalnej sukcesji pierwotnej lub wtórnej, gdyby oddziaływania człowieka zostały wyeliminowane, a właściwa dla danego regionu roślinność mogła w pełni wykorzystać możliwości stwarzane przez zróżnicowane siedliska”<sup>23</sup>.

Roślinność potencjalną na przedmiotowym obszarze stanowi zbiorowisko *Tilio-Carpinetum*. To grąd subkontynentalny. Jest eutroficznym lasem liściastym. Cechuje się wielowarstwową strukturą roślinności. Drzewostan tworzy grab zwyczajny (*Carpinus betulus*), lipa drobnolistna (*Tilia cordata*) i dąb szypułkowy (*Quercus robur*). Pojawić się może klon zwyczajny (*Acer platanoides*), jesion wyniosły (*Fraxinus excelsior*) i wiąz górski (*Ulmus glabra*). Warstwę krzewów budują gatunki lasotwórcze oraz trzmielina brodawkowata (*Euonymus verrucosus*), leszczyna pospolita (*Corylus avellana*) i porzeczka alpejska (*Ribes alpinum*). Charakterystyczną cechą zespołu *Tilio-Carpinetum* jest występowanie grupy gatunków o kontynentalnym charakterze – między innymi przytulia Schultesa (*Galium schultesii*), turzyca orzęsiona (*Carex pilosa*), pszeniec polski (*Melampyrum polonicum*), zdrojówka rutewkowata (*Isopyrum thalictroides*), jaskier kaszubski (*Ranunculus cassubicus*) czy trzmielina brodawkowata (*Euonymis verrucosus*)<sup>24</sup>.

<sup>19</sup> Tamże [za:] Ustawa z dnia 27 kwietnia 2001 r. Prawo ochrony środowiska.

<sup>20</sup> Tamże [za:] Ustawa z dnia 27 kwietnia 2001 r. Prawo ochrony środowiska, art. 121.

<sup>21</sup> Tamże [za:] Rozporządzenia Ministra Środowiska z dnia 1 października 2012 r. w sprawie dopuszczalnych poziomów hałasu w środowisku, załącznik nr 3.

<sup>22</sup> Tamże [za:] Matuszkiewicz J.M. 1993 „Krajobrazy roślinne i regiony geobotaniczne Polski”; 2008 „Regionalizacja geobotaniczna Polski”; 2008; „Regionalizacja geobotaniczna Polski. Mapa przeglądowa 1:300 000”.

<sup>23</sup> Tamże [za:] Matuszkiewicz J.M. 2008 „Potencjalna roślinność naturalna”, s. 1.

<sup>24</sup> Tamże [za:] Matuszkiewicz W. i in. 1995 „Potencjalna roślinność naturalna Polski. Mapa przeglądowa 1:300 000”; Wysocki C., Sikorski P. 2009 „Fitosocjologia stosowana w ochronie i kształtowaniu krajobrazu”.

Roślinność rzeczywista to zbiorowiska roślinne aktualnie wypełniające określoną przestrzeń, których struktura i funkcjonowanie są zależne od czynników naturalnych i antropogenicznych. Roślinność na przedmiotowych działkach jest bardzo uboga. Obszar opracowania stanowią tereny towarzyszące świetlicy gminnej zagospodarowane na cele sportu i rekreacji. Pokryte są głównie roślinnością trawiastą.

#### Fauna

Najbardziej różnorodną grupę zwierząt w krajobrazie przedmiotowych działek stanowią ptaki. Są to głównie gatunki charakterystyczne dla terenów otwartych i krajobrazu rolniczego: skowronek (typowo rolny), czajka (przylatująca z pobliskich łąk), bocian biały, jaskółka dymówka (gniazdująca zwykle wewnątrz zabudowań gospodarskich) i mazurek (gniazdujący w zadrzewieniach i żerujący wśród zabudowań).

Wśród dzikiej fauny występują drobne zwierzęta polne. Większych zwierzęta – np. sarny i dziki – mogą sporadycznie pojawiać się na pobliskich terenach rolnych.

Brak cennych przyrodniczo obszarów oraz dobrze funkcjonujących powiązań z nimi, a także rosnąca presja miasta Płońska i terenów komunikacji pozwala z dużym prawdopodobieństwem stwierdzić, że szczególnie cenne i chronione zwierzęta tu nie występują.

#### Krajobraz

W granicach działek objętych opracowaniem nie znajdują się obiekty posiadające szczególne wartości historyczne bądź kulturowe. Nie ma obiektów ani obszarów objętych formą ochrony zabytków czy też wpisanych do ewidencji zabytków.

Obszar nie posiada ukształtowanej kompozycji. Tereny działek nr 91/4 i 94 to tereny towarzyszące świetlicy gminnej, gdzie zlokalizowane jest boisko.

Ze względu na układ przestrzenny okoliczne tereny można określić wielodrożnicą. Miejscami pojawia się zabudowa mieszkaniowa w typie ulicówki i rzędówki. Znajdują się tu także budynki o funkcji produkcyjno-usługowej. W układzie zabudowy brakuje harmonii: niespójny jest typ zabudowy, architektura i gabaryty budynków, a także geometria dachów. Zauważalna jest natomiast spójna linia zabudowy tam, gdzie zabudowa jest bardziej zwarta.

Nie wskazuje się na przedmiotowym obszarze elementów stanowiących o wartościach krajobrazowych. Atrakcyjne tło dla zabudowy stanowią jednak otaczające ją pola uprawne i występujące miejscami zadrzewienia.

#### Formy ochrony przyrody

W granicach terenu objętego opracowaniem nie występują obszary bądź obiekty objęte formą ochrony przyrody.

Najbliższym obiektem o dużych walorach przyrodniczych jest objęta formą ochrony przyrody Aleja Lipowa, którą tworzy 135 lip (*Tilia cordata*) średniej wysokości ok. 17 m i obwodzie pnia od 94 do 254 cm.<sup>25</sup> Znajduje się ona ok. 300 m w kierunku wschodnim od obszaru opracowania.

Niewielki obszar Natura 2000 – Aleja Pachnicowa, znajduje się w odległości ponad 6 km od obszaru objętego planem, w miejscowości Strachowo. Obejmuje on dwa rzędy wierzb, wśród których odnaleziono ślady obecności pachnicy dębowej *Osmoderma eremita*.

Do najcenniejszych zasobów przyrodniczych i walorów krajobrazowych w gminie Płońsk należy Krysko-Joniecki Obszar Chronionego Krajobrazu, zajmujący 9 203 ha, oddalony od przedmiotowych działek o ponad 8 km w kierunku wschodnim. Cenne przyrodniczo i krajobrazowo użytki ekologiczne znajdują się około 4 km na południe od działek objętych planem miejscowym.

<sup>25</sup> Tamże [za:] rejestr pomników przyrody stanowiących przez Wojewodę Mazowieckiego wg powiatów – powiat płoński.

### 5.3. Uwarunkowania ekofizjograficzne

Dla prawidłowego funkcjonowania przedmiotowych terenów w „Opracowaniu ekofizjograficznym podstawowym dla działek nr 265/11, 265/12, 354/5, 354/6, 91/4, 94 położonych w miejscowości Skarżyn gmina Płońsk” (2020) zalecono między innymi:

- ochrona gruntów rolnych o glebach wysokiej – IIIb – klasy bonitacyjnej i prowadzenie upraw rolnych,
- wprowadzanie zadrzewień i zakrzewień śródpolnych,
- przy wprowadzaniu inwestycji na terenie obecnie niezabudowanym utrzymanie powierzchni biologicznie czynnej w takim stopniu, w jakim to możliwe,
- utrzymanie istniejącej roślinności,
- wprowadzenie roślinności wysokiej,
- dobieranie gatunków roślin zgodnie z funkcją, cechami siedliska, cechami regionalnymi sąsiedztwa i naturalnymi zasięgami występowania: wskazane stosowanie gatunków krajowych i nieekspansywnych oraz niestwarzających możliwości rozprzestrzeniania się groźnych szkodników i chorób roślin uprawnych, np.: brzoza brodawkowata i omszona, jawor, klon zwyczajny, jesion wyniosły, lipa drobnolistna i szerokolistna, świerk, topole, wiązy, olsza czarna, grab, dzikie drzewa owocowe,
- nietworzenie znacznych wykopów lub nasypów,
- wprowadzanie nawierzchni półprzepuszczalnych,
- niewprowadzanie obiektów mogących potencjalnie lub zawsze znacząco oddziaływać na środowisko z wyjątkiem inwestycji celu publicznego z zakresu komunikacji oraz budowy urządzeń i obiektów infrastruktury technicznej,
- rozwój zbiorczej sieci wodociągowej i kanalizacji sanitarnej tak, by zapewnić do niej dostęp w miarę możliwości wszystkim obiektom i terenom w ramach zwartej zabudowy i przeznaczonym pod zabudowę zgodnie z zapotrzebowaniem i uzasadnieniem ekonomicznym,
- unikanie stosowania przydomowych oczyszczalni ścieków,
- ograniczenie stosowania w indywidualnych źródłach ciepła pieców wysokoemisyjnych i zastępowanie ich rozwiązaniami niskoemisyjnymi zgodnie z przepisami odrębnymi,
- stosowanie w budownictwie rozwiązań technologicznych służących zabezpieczeniu przed nadmierną utratą ciepła z ogrzewanych budynków,
- niewprowadzanie obiektów i przedsięwzięć, w których zastosowane instalacje i technologie mogłyby powodować emisję hałasu w stopniu przekraczającym dopuszczone przepisami odrębnymi normy.<sup>26</sup>

### 5.4. Uwarunkowania wynikające ze Studium uwarunkowań i kierunków zagospodarowania przestrzennego gminy Płońsk

W zakresie ochrony środowiska i jego zasobów „Studium uwarunkowań i kierunków zagospodarowania przestrzennego gminy Płońsk” ustala, iż poprawa jakości środowiska ma być realizowana między innymi poprzez:

- ograniczanie niskiej emisji ze źródeł rozproszonych w wyniku m.in. zmiany paliw węglowych na paliwa niskoemisyjne oraz wykorzystania indywidualnych źródeł energii odnawialnej,
- zakaz odprowadzania ścieków do gruntu, wód powierzchniowych i urządzeń melioracyjnych,
- usprawnianie systemu odbioru, transportu i utylizacji odpadów, upowszechnianie selektywnej zbiórki, zwiększenie udziału odzysku i recyklingu odpadów<sup>27</sup>.

W zakresie infrastruktury technicznej „Studium...” ustala między innymi:

- rozbudowę istniejących i budowę nowych sieci magistralnych infrastruktury technicznej z koniecznością zachowania obowiązujących przepisów odrębnych,

<sup>26</sup> „Opracowanie ekofizjograficzne podstawowe dla działek nr 265/11, 265/12, 354/5, 354/6, 91/4, 94 położonych w miejscowości Skarżyn gmina Płońsk” 2020.

<sup>27</sup> „Studium uwarunkowań i kierunków zagospodarowania przestrzennego gminy Płońsk” 2017.



- dopuszczenie lokalizacji urządzeń wytwarzających energię ze źródeł odnawialnych o mocy do 100kW, po spełnieniu warunków wynikających z przepisów odrębnych,
- sukcesywną rozbudowę istniejącej sieci wodociągowej na terenach przeznaczonych do zabudowy i wyznaczonych w Studium,
- rozbudowę istniejących systemów wodociągowych na obszarach pozbawionych sieci wodociągowej oraz tam, gdzie standard obsługi jest niepełny (awaryjność zasilania w wodę, niskie ciśnienie),
- zasilanie terenów zabudowy mieszkaniowo-usługowej oraz użyteczności publicznej w wodę z ujęć wód podziemnych,
- objęcie recyklingiem oraz zorganizowanym wywozem odpadów komunalnych zgodnie z regulaminem utrzymania czystości i porządku w gminie,
- obowiązek zgodnego z zasadami ochrony środowiska unieszkodliwiania odpadów – selekcję i gromadzenie odpadów na posesjach w urządzeniach przystosowanych do ich gromadzenia,
- zabezpieczenie miejsc lokalizacji pojemników do czasowego gromadzenia odpadów stałych,
- selektywne zbieranie odpadów komunalnych obejmujące co najmniej następujące frakcje odpadów: papier, szkło, metale, tworzywa sztuczne, opakowania wielomateriałowe oraz odpady komunalne ulegające biodegradacji<sup>28</sup>.

#### 5.5. Ustalenia obowiązującego planu na obszarze objętym projektowanym miejscowym planem

Na terenach objętych projektem planu obowiązuje obecnie miejscowy plan uchwalony uchwałą Nr V/33/2011 Rady Gminy Płońsk z dnia 9 lutego 2011 r. w sprawie uchwalenia miejscowego planu zagospodarowania przestrzennego miejscowości Skarżyn.

W zakresie ochrony środowiska obowiązujący plan ustala m.in. następujące:

- zakaz lokalizacji przedsięwzięć (instalacji) mogących znacząco oddziaływać na środowisko w rozumieniu obowiązujących przepisów odrębnych, niezwiązanych z funkcją danego obszaru, z wyłączeniem realizacji niezbędnych urządzeń komunikacyjnych, infrastruktury technicznej oraz obiektów i urządzeń służących ochronie środowiska,
- zakaz lokalizacji obiektów i urządzeń oraz prowadzenia działalności usługowej mogącej powodować przekroczenia dopuszczalnych poziomów hałasu i zanieczyszczenia powietrza atmosferycznego poza terenem działki budowlanej, do której inwestor posiada tytuł prawny,
- zakaz odprowadzania nieoczyszczonych ścieków do wód powierzchniowych i do gruntu,
- obowiązek zgodnego z zasadami ochrony środowiska unieszkodliwiania odpadów – selekcję i gromadzenie odpadów na posesjach w urządzeniach przystosowanych do ich gromadzenia, odbiór i usuwanie zgodnie z systemem oczyszczania przyjętym w gospodarce komunalnej gminy,
- zakaz usuwania, niszczenia i uszkodzania drzew, krzewów, zadrzewień i zakrzewień spełniających szereg funkcji ekologicznych,
- stosowanie zadrzewień i zakrzewień na wyznaczonych planem terenach, w ich części biologicznie czynnej,
- obowiązek maksymalnego nasycania terenów zróżnicowaną roślinnością a w przypadku niezbędnej wycinki drzew – wprowadzanie nasadzeń rekompensujących ubytki w drzewostanie,
- stosowanie w nowych i przebudowywanych obiektach proekologicznych systemów ciepłych, które nie powodują emisji szkodliwych substancji do środowiska.

Ponadto, w zakresie ochrony i kształtowania systemu przyrodniczego, obowiązujący plan ustala m.in. następujące:

- utrzymanie i rozbudowa systemu przyrodniczego w ramach terenów zieleni towarzyszącej innym funkcjom na poszczególnych terenach i działkach budowlanych – ogrody przydomowe i zieleń przydrożna,

---

<sup>28</sup> Tamże.

- ochrona i utrzymanie w maksymalnym stopniu istniejących zadrzewień, zakrzewień, grup zieleni i pojedynczych drzew oraz odtworzenia zieleni w miejscach koniecznego jej usunięcia, przy uwzględnieniu podstawowej funkcji terenów,
- zakaz wycinania istniejących drzew, z dopuszczeniem wycinki jedynie pod inwestycje liniowe infrastruktury technicznej lub ze względu bezpieczeństwa,
- przeznaczenie nieutwardzonej powierzchni terenu działek budowlanych na urządzenie zieleni: zadrzewienia, zakrzewienia, grupy zieleni, pojedyncze drzewa oraz zieleń niska.

W ramach ochrony i kształtowania ładu przestrzennego obowiązujący plan ustala, iż wszelka zabudowa i zagospodarowanie terenu powinna uwzględniać:

- wymagania ładu przestrzennego, urbanistyki i architektury,
- walory architektoniczne i krajobrazowe,
- wymagania ochrony przyrody,
- wymagania ochrony środowiska, zdrowia oraz bezpieczeństwa ludzi i mienia,
- walory ekonomiczne przestrzeni i prawo własności,
- wymagania przepisów szczegółowych i norm polskich, w szczególności dotyczących określenia odległości i warunków usytuowania elementów zagospodarowania terenu, w tym między innymi: warunków technicznych jakim powinny odpowiadać budynki i ich usytuowanie oraz warunków technicznych jakim powinny odpowiadać drogi publiczne i ich usytuowanie.

Zgodnie z obowiązującym planem należy zachowywać utrwalone elementy zagospodarowania przestrzennego. Konieczne jest, by nowa zabudowa była kształtowana w nawiązaniu do istniejącej zabudowy i zagospodarowania terenu – w zakresie linii zabudowy, gabarytów, detalu architektonicznego i kolorystyki oraz skali i charakteru sąsiadującej zabudowy.

W obowiązującym planie miejscowym obszar objęty projektem planu miejscowego to:

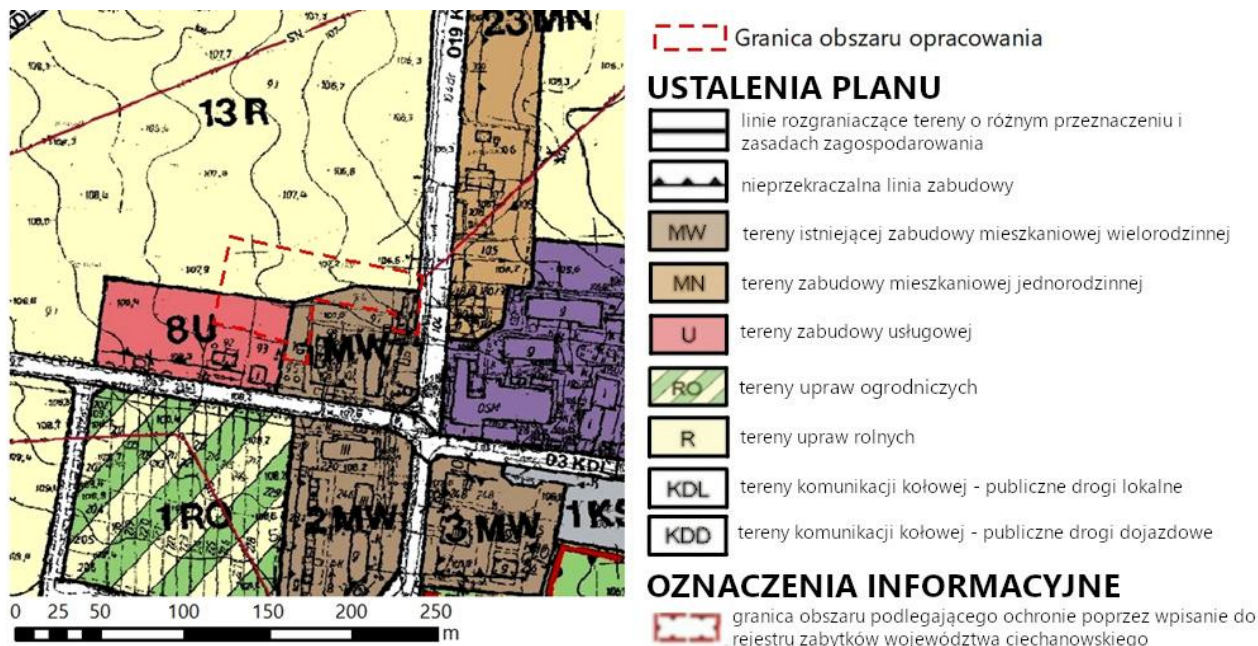
- teren istniejącej zabudowy mieszkaniowej wielorodzinnej oznaczony symbolem 1 MW (działka nr 94 i niewielki fragment działki nr 91/4),
- teren zabudowy usługowej oznaczony symbolem 8 U (część działki nr 91/4),
- teren upraw rolnych oznaczony symbolem 13 R (część działki nr 91/4). (Rys. 7)

Dla terenu istniejącej zabudowy mieszkaniowej wielorodzinnej, oznaczonego symbolem 1 MW, jako przeznaczenie podstawowe ustalono zabudowę mieszkaniową wielorodzinną o średnim wskaźniku intensywności zabudowy. Przeznaczenie podstawowe to usługi podstawowe (jako uzupełnienie funkcji mieszkaniowej), realizowane jako wbudowane lub zespolone z bryłą budynku mieszkalnego. Dopuszcza się tu realizację elementów towarzyszących takich jak: garaże, miejsca postojowe dla samochodów, infrastrukturę techniczną, budynki gospodarcze, dojścia, dojazdy, ogrodzenia i małą architekturę. Zabudowa garażowa i gospodarcza może być realizowana jako wolnostojąca (1 kondygnacja o maksymalnej wysokości 7 m), wbudowana lub zespolona z bryłą budynku mieszkalnego. Wskaźnik intensywności zabudowy ma wynosić maksymalnie 50% powierzchni działki. Na tym terenie obowiązuje zakaz lokalizacji przedsięwzięć mogących znacząco oddziaływać na środowisko w rozumieniu przepisów o ochronie środowiska (z wyjątkiem urządzeń infrastruktury technicznej) oraz dystrybucji takich towarów jak: gaz, paliwa płynne i inne substancje niebezpieczne. Obsługa komunikacyjna ma być realizowana przez istniejące drogi publiczne zgodnie z rysunkiem planu. Powierzchnia biologicznie czynna ma wynosić 25% działki budowlanej. Przy zagospodarowaniu terenu należy uwzględnić istniejące elementy infrastruktury technicznej (napowietrza linia elektroenergetyczna SN 15 kV), a wszelkie działania z nimi związane mają być wykonywane w porozumieniu i na zasadach ustalonych z zarządcą sieci. Ponadto, należy uwzględnić istniejącą wewnętrzną stację transformatorową 15/0,4 kV. Na terenie 1 MW w zakresie odprowadzania wód opadowych z parkingów i placów postojowych ustalono obowiązek zneutralizowania substancji ropopochodnych lub chemicznych w ramach terenu, do którego inwestor posiada tytuł prawny, zgodnie z przepisami odrębnymi. Obowiązujący plan ustala możliwość realizacji ogrodzeń od strony dróg publicznych – o wysokości do 1,6 m, jako ażurowych, realizowanych w linii rozgraniczającej terenu, o wysokości części pełnej ogrodzenia maksimum

50 cm, wykonanych z trwałych materiałów. Wymaga się, by na terenie było miejsce (np. jako wbudowane w budynek lub jako osłonięte, zadaszone, na wydzielonych placzkach gospodarczych z zapewnioną obsługą komunikacyjną) na pojemniki do selektywnej zbiórki odpadów (Rys. 7).

Dla terenów zabudowy usługowej obowiązujący plan miejscowy jako przeznaczenie podstawowe ustala realizację usług w zakresie administracji, oświaty, kultury, gastronomii, handlu oraz rzemiosła o średnim wskaźniku intensywności zabudowy. Przeznaczenie uzupełniające tych terenów to miejsca postojowe dla samochodów osobowych w powiązaniu z zielenią urządzoną. Dopuszcza się realizację elementów towarzyszących funkcji podstawowej takich jak: garaże, infrastruktura techniczna, dojścia i dojazdy oraz mała architektura. Zabudowa garażowa może być realizowana jako wbudowana lub zespolona z bryłą budynku, w tym także jako kondygnacje podziemne. Wskaźnik intensywności zabudowy ma wynosić najwyżej 50% powierzchni działki. Na terenie oznaczonym symbolem 8 U (część działki nr 91/4) obowiązujący plan dopuszcza utrzymanie istniejącej zabudowy mieszkaniowej z możliwością jej przebudowy, remontu i rozbudowy. Na terenach zabudowy usługowej obowiązuje zakaz lokalizowania usług uciążliwych i składowania jakichkolwiek odpadów. Obowiązuje również zakaz realizacji przedsięwzięć mogących znacząco oddziaływać na środowisko (z wyjątkiem urządzeń infrastruktury technicznej). Obsługa komunikacyjna ma być realizowana poprzez układ dróg publicznych. Konieczne jest, by powierzchnia biologicznie czynna wynosiła minimum 15% powierzchni działki budowlanej. W zakresie odprowadzania wód opadowych z parkingów i placów postojowych plan ustala obowiązek neutralizowania substancji ropopochodnych lub chemicznych w ramach terenu, do którego inwestor posiada tytuł prawny zgodnie z przepisami odrębnymi. Obowiązujący plan ustala możliwość realizacji ogrodzeń od strony dróg publicznych – o wysokości do 1,6 m, jako ażurowych, realizowanych w linii rozgraniczającej terenu, o wysokości części pełnej ogrodzenia maksimum 50 cm, wykonanych z trwałych materiałów. Wymaga się, by na terenie było miejsce (np. jako wbudowane w budynek lub jako osłonięte, zadaszone, na wydzielonych placzkach gospodarczych z zapewnioną obsługą komunikacyjną) na pojemniki do selektywnej zbiórki odpadów (Rys. 7).

Przeznaczeniem podstawowym terenu upraw rolnych są uprawy polowe, łąki, pastwiska, zadrzewienia i zakrzewienia śródpolne oraz naturalna zieleń wzdłuż cieków wodnych, dróg itp. Dopuszczono lokalizację: obiektów gospodarczych związanych z hodowlą i produkcją rolną, w tym możliwość lokalizacji nowych siedlisk rolniczych, zbiorników wodnych, urządzeń melioracji i małej retencji i urządzeń przeciwpowodziowych, terenów zieleni i ogródków działkowych, dróg gospodarczych dojazdowych do pól, sieciowych elementów infrastruktury technicznej napowietrznej i podziemnej dla obsługi ludności i rolnictwa. Przy zagospodarowaniu terenów ustala się konieczność uwzględnienia istniejących elementów infrastruktury technicznej (napowietrzna linia elektroenergetyczna), a wszelkie działania z nimi związane należy wykonywać w porozumieniu i na zasadach ustalonych z zarządcą sieci (Rys. 7).



Rys. 7 Wyrys z miejscowego planu zagospodarowania przestrzennego miejscowości Skarżyn

Opracowanie własne na podst.: Uchwała Nr V/33/2011 Rady Gminy Płońsk z dnia 9 lutego 2011 r. w sprawie uchwalenia miejscowego planu zagospodarowania przestrzennego miejscowości Skarżyn

Obowiązujący plan ustala docelowo wyposażenie terenów w sieci: wodociągową, kanalizacji sanitarnej, kanalizacji deszczowej, energetyczną, gazową i telekomunikacyjną. Do czasu budowy sieci kanalizacyjnej utylizacja ścieków ma być realizowana z wykorzystaniem indywidualnych, bezodpływowych, okresowo opróżnianych zbiorników ścieków lub przydomowych oczyszczalni ścieków zgodnie z przepisami odrębnymi. W zakresie gospodarowania odpadami plan ustala konieczność segregacji odpadów w ramach poszczególnych działek (należy przewidzieć miejsca na pojemniki, związane z selektywną zbiórką odpadów) oraz zorganizowany ich wywóz na spełniające wymogi ochrony środowiska składowisko, w sposób zgodny z przepisami odrębnymi na zasadach określonych indywidualnie przez gminne służby komunalne. Odprowadzenie wód opadowych należy prowadzić docelowo do gminnego systemu kanalizacji deszczowej, na warunkach ustalonych z zarządcą sieci. Plan wprowadza obowiązek zneutralizowania substancji ropopochodnych lub chemicznych w ramach terenu, do którego inwestor posiada tytuł prawny, a do czasu realizacji gminnej sieci kanalizacji deszczowej dopuszcza tymczasowe studnie chłonne lub inne rozwiązania techniczne zgodne z obowiązującymi przepisami odrębnymi (w tym zrzut ścieków opadowych do sieci kanalizacji ogólnospławnej).

## 6. Potencjalne zmiany stanu środowiska w przypadku braku realizacji postanowień planu

W przypadku braku realizacji projektu miejscowego planu zagospodarowania przestrzennego dla działek nr 91/4, 94 położonych w miejscowości Skarżyn gmina Płońsk będzie obowiązywał miejscowy plan zagospodarowania przestrzennego uchwalony uchwałą Nr V/33/2011 Rady Gminy Płońsk z dnia 9 lutego 2011 r. w sprawie uchwalenia miejscowego planu zagospodarowania przestrzennego miejscowości Skarżyn.

Ustalenia obecnie obowiązującego planu nie zostały dotychczas zrealizowane. Obszar opracowania przeznaczono na zupełnie inne cele – zlokalizowane jest na nim boisko gminne i inne urządzenia rekreacyjne. Najsilniejszemu przekształceniu uległa część działki 91/4 przeznaczona na cele rolne, przez co zrealizowanie ustaleń planu miejscowego może być utrudnione. Zgodnie z ustaleniami obowiązującego planu miejscowego na działce nr 94 i części 91/4 realizowana będzie mogła być realizowana zabudowa mieszkaniowa wielorodzinna, a na południowo-zachodnim fragmencie działki 91/4 będzie mogła powstać zabudowa usługowa, nie należy jednak spodziewać się takiej zmiany przeznaczenia przedmiotowych terenów. Przeznaczenie zaproponowane w obowiązującym planie nie uwzględnia stanu własności i podziałów ewidencyjnych działek. Realizacja ustaleń obowiązującego dokumentu wymagałaby powtórnej parcelacji

działek i przyłączenia ich części do już istniejących terenów zabudowy. Najprawdopodobniej, w przypadku nieuchwalenia sporządzanego planu miejscowego, obszar nadal użytkowany będzie jako teren rekreacyjny i sportowy, nie będzie jednak możliwości realizacji nowych obiektów i odpowiedniego zagospodarowania terenu.

## 7. Istniejące zagrożenie dla stanu i funkcjonowania środowiska oraz problemy ochrony środowiska

### 7.1. Zagrożenie degradacją powierzchni ziemi

W kontekście ekstremalnych zjawisk pogodowych wzrasta zagrożenie erozją wodną. Obfite opady deszczu, powódzie, susze i huragany mogą bezpośrednio powodować erozję gleb.

Ponadto spływy deszczowe i roztopowe z nawierzchni dróg: gazy spalinowe, produkty ścierania opon i zużycia elementów pojazdów oraz zrzuty niebezpiecznych substancji wskutek wypadków drogowych (zdarzeń jednak rzadkich) powodują zanieczyszczenie gleb.

Badania chemizmu gleb, prowadzone w 2015 roku w najbliższym punkcie badawczym w Siedlinie, wskazują, że zawartość pierwiastków śladowych (manganu, wapnia, kadmu, miedzi, chromu, niklu, ołowiu, cynku, kobaltu, wanadu, litu, berylu, baru, strontu i lantanu) nie przekracza dopuszczalnych stężeń i nie oddziałuje toksycznie<sup>29</sup>. Brak jest informacji, jakoby występujące tu gleby były skażone metalami ciężkimi lub radiologicznie. Niemniej wzdłuż głównych tras drogowych może występować zwiększony poziom zanieczyszczeń.

Gleby na przedmiotowych działkach są kwaśne<sup>30</sup>. Do zakwaszenia przyczynia się przewaga opadów atmosferycznych nad parowaniem, prowadząca do wypłukiwania przez przesiąkające wody opadowe zasadowych składników (wapnia i magnezu) w głąb profilu glebowego, jak również emisja kwasotwórczych zanieczyszczeń w przeszłości i zwiększony udział azotu w nawożeniu rolniczym. Obniża to odporność gleby na degradację niosąc za sobą negatywne konsekwencje.

Zawartość próchnicy wynosi 1-2%<sup>31</sup>. Zawartość substancji organicznej w glebie jest podstawowym wskaźnikiem jakości gleb decydującym o ich właściwościach fizykochemicznych. Gleby na przedmiotowych działkach, ze względu na niewielką zawartość próchnicy, są podatne na zagęszczenie i degradację w wyniku erozji wodnej i wietrznej. Postępujące zmiany klimatyczne, niosące za sobą wzrost intensywności i częstotliwości suszy, doprowadzają do zmniejszania zawartości materii organicznej w glebie.

### 7.2. Zagrożenie zanieczyszczeniem wód powierzchniowych i podziemnych

Stan ekologiczny / potencjał ekologiczny to inaczej jakość struktury i funkcjonowania ekosystemu wód podziemnych określonej na podstawie wyników badań elementów biologicznych i wspierających je wskaźników fizykochemicznych i hydromorfologicznych. Ocena ta została przeprowadzona po raz pierwszy zgodnie z rozporządzeniem Ministra Środowiska z dnia 21 lipca 2016 w sprawie sposobu klasyfikacji stanu jednolitych części wód podziemnych oraz środowiskowych norm jakości dla substancji priorytetowych.

Stan ekologiczny w województwie mazowieckim jest niekorzystny, mimo to obserwowana jest poprawa jakości wody. Na obszarze poddanym niniejszemu opracowaniu, jak w większości gminy Płońsk, stan JCWPd o numerze 49 oceniany jest jako umiarkowany, natomiast stan ogólny – zły, o czym zdecydowały wskaźniki biologiczne oraz fizykochemiczne (odczyn pH, przewodność, fosforany, azot Kjeldahla, OWO, fosfor ogólny)<sup>32</sup>.

<sup>29</sup> „Opracowanie ekofizjograficzne podstawowe dla działek nr 265/11, 265/12, 354/5, 354/6, 91/4, 94 położonych w miejscowości Skarżyn gmina Płońsk” 2020 [za:] „Monitoring Chemizmu Gleb Ornych w Polsce”.

<sup>30</sup> Tamże [za:] „Mapa glebowo-rolnicza” 1:5 000.

<sup>31</sup> Tamże [za:] „Mapa glebowo-rolnicza” 1:5 000.

<sup>32</sup> Tamże [za:] „Jakość wód” 2018.

JCWPd 49 nie dotyczy natomiast problem antropopresji (leje depresji związane z poborem wód podziemnych, odwodnieniami kopalnianymi, wpływem aglomeracji etc.), jak również ingresji lub ascensji wód słonych do wód podziemnych<sup>33</sup>.

Ocena JCWPd nr 49 z 2012 roku wykazała, że stany: ilościowy i chemiczny są dobre. Obszar nie jest zagrożony ryzykiem niespełnienia celów środowiskowych<sup>34</sup>.

działki nr 91/4 i 94 i działki w pobliżu posiadają dostęp do sieci kanalizacyjnej, ponadto grunty w ich granicach cechuje stosunkowo dużą głębokość zalegania pierwszego poziomu wód – 2-5 m, są więc one mało podatne na zanieczyszczenia.

Wody powierzchniowe nie występują na przedmiotowych terenach.

### 7.3. Zagrożenie powodzią

Zgodnie z mapami zagrożenia powodziowego sporządzonymi w ramach programu ISOK (Informatycznego Systemu Osłony Kraju) działki objęte opracowaniem nie znajdują się w obszarze szczególnego zagrożenia powodzią, na którym prawdopodobieństwo powodzi jest średnie i wynosi raz na 100 lat, ani w obszarze, na którym prawdopodobieństwo jest wysokie i wynosi raz na 10 lat.

### 7.4. Zagrożenie zanieczyszczeniem powietrza

Raporty dotyczące oceny jakości powietrza dla województwa mazowieckiego<sup>35</sup> wykonuje Wojewódzki Inspektorat Ochrony Środowiska.

Według oceny jakości powietrza dla województwa mazowieckiego gmina Płońsk należy do strefy mazowieckiej. W strefie tej, wedle kryteriów ochrony zdrowia, standardy emisyjne dwutlenku siarki (SO<sub>2</sub>), dwutlenku azotu (NO<sub>2</sub>), tlenku węgla (CO), benzenu (C<sub>6</sub>H<sub>6</sub>), zawartych w pyłe: ołowiu (Pb(PM10)), arsenu As(PM10)), kadmu (Cd(PM10)) i niklu (Ni(PM10)) nie zostały przekroczone. Pomiary stężenia pyłów zawieszonych PM10 i PM2,5, benzo(a)pirenu w pyłe (B(a)P(PM10)) oraz ozonu (O<sub>3</sub>) wykazały przekroczenia poziomów dopuszczalnych. Natomiast według kryteriów ochrony roślin standardy emisyjne dwutlenku siarki (SO<sub>2</sub>), tlenków azotu (NO<sub>x</sub>) i ozonu (O<sub>3</sub>) nie zostały przekroczone. W przypadku ozonu nie został dotrzymany poziom długoterminowy<sup>36</sup>.

Główne źródło zanieczyszczenia powietrza w obrębie działek objętych opracowaniem jest emisja antropogeniczna pochodząca z sektora bytowego (emisja powierzchniowa) – kominów domów ogrzewanych indywidualnie, i z komunikacji (emisja liniowa). Obecnie, ze względu na strukturę zagospodarowania terenu i duży udział terenów otwartych, zagrożenie to występuje w małym stopniu, należy jednak spodziewać się wzrostu presji na środowisko wraz z rozwojem zabudowy na okolicznych terenach, przewidzianej w obowiązujących dokumentach planistycznych.

### 7.5. Zagrożenia dla fauny i flory

Stan szaty roślinnej jest zagrożony suszą wskutek obniżania się wód gruntowych oraz zmian klimatu, prowadzących do zmniejszenia ilości opadów atmosferycznych. Zmiany klimatyczne powodować mogą również inne gwałtowne zjawiska atmosferyczne – takie jak intensywne opady czy wichury. Ich występowanie może powodować mechaniczne uszkodzenie podłoża i samych roślin.

Zagrożeniem może być również zanieczyszczenie środowiska gruntowo-wodnego spowodowane działalnością człowieka. Obecnie, ze względu na strukturę zagospodarowania terenu i duży udział terenów otwartych, tego typu zagrożenia występują w małym stopniu, należy jednak spodziewać się wzrostu presji

<sup>33</sup> Tamże [za:] „JCWPd nr 49 – karta informacyjna”.

<sup>34</sup> Tamże [za:] „JCWPd nr 49 – karta informacyjna”.

<sup>35</sup> Tamże [za:] „Roczna ocena jakości powietrza w województwie mazowieckim. Raport wojewódzki za rok 2018” 2019.

<sup>36</sup> Tamże [za:] „Roczna ocena jakości powietrza w województwie mazowieckim. Raport wojewódzki za rok 2018” 2019.

na środowisko wraz z rozwojem zabudowy, przewidzianej w obowiązujących dokumentach planistycznych, w tym zabudowy usługowo-produkcyjnej na obszarach na południe od terenów objętych sporządzonym planem miejscowym. Ogniskami zanieczyszczeń mogą być nieszczelne szamba lub uszkodzenia przewodów kanalizacyjnych. Do środowiska gruntowego, a więc do systemu korzeniowego roślin, przedostają się również spływy powierzchniowe i roztopowe z nawierzchni dróg: gazy spalinowe, produkty ścierania opon i zużycia elementów pojazdów oraz zrzuty niebezpiecznych substancji wskutek wypadków drogowych (są to jednak zdarzenia rzadkie).

Presja na środowisko związana z rozwojem zabudowy i przekształceniem istniejących ekosystemów może stanowić również zagrożenie dla występującej fauny. Tym nie mniej, ze względu na przewidziane w obowiązującym planie miejscowym zachowanie w miejscowości Skarżyn dużego udziału terenów otwartych, w tym lasów, nie należy spodziewać się występowania istotnych zagrożeń. Na obszarze objętym planem miejscowym oraz w jego otoczeniu najprawdopodobniej nie występują chronione gatunki zwierząt, nie stwierdzono również występowania szczególnych obszarów lęgowych czy unikalnych struktur przyrodniczych. Dla nielicznej naturalnej populacji dzikich zwierząt problem może stanowić obecność pozostawionych bez nadzoru zwierząt domowych.

#### 7.6. Zagrożenie hałasem

Hałas to czynnik stresogenny, a przy długotrwałej ekspozycji może powodować między innymi choroby układu krążenia, choroby psychiczne i zaburzenia snu. Głównym źródłem hałasu na obszarze opracowania może być funkcjonowanie pobliskich zakładów mleczarskich, wiążące się również z ruchem samochodów dostawczych. Potencjalnym źródłem hałasu może być także inny ruch samochodowy, ale jego natężenie w rejonie obszaru opracowania nie jest wysokie.

#### 7.7. Zagrożenie promieniowaniem elektromagnetycznym

Przez fragment działki nr 91/4, w rejonie jej wschodniej granicy, przebiega napowietrzna linia elektroenergetyczna średniego napięcia. Napowietrzne linie elektroenergetyczne poprowadzono również wzdłuż dróg. Ich funkcjonowanie bez wątplenia jest źródłem promieniowania elektromagnetycznego, nie przeprowadzono jednak badań i pomiarów mających na celu ustalenie wartości tego promieniowania. Oddziaływanie na człowieka jest trudne do ustalenia, ponieważ nie ma narzędzi ostrzegających o promieniowaniu. Ochronę przed promieniowaniem należy realizować poprzez separowanie przestrzenne miejsc przebywania człowieka i obszarów o zbyt intensywnym poziomie wypromieniowanych pól<sup>37</sup>.

#### 7.8. Zagrożenie poważnymi awariami

Informacje dotyczące zakładów o dużym ryzyku wystąpienia poważnej awarii przemysłowej oraz zakładów o zwiększonym ryzyku znajdują się na stronie internetowej Komendy Wojewódzkiej Państwowej Straży Pożarnej w Warszawie.

Zgodnie z „Wykazem zakładów o dużym ryzyku wystąpienia poważnej awarii przemysłowej, zlokalizowanych na terenie województwa mazowieckiego” (stan na dzień 25.04.2018) na terenie objętym projektem planu miejscowego nie występują takie zakłady. Nie występują tu także zakłady o zwiększonym ryzyku – zgodnie z „Wykazem zakładów o zwiększonym ryzyku wystąpienia poważnej awarii przemysłowej, zlokalizowanych na terenie województwa mazowieckiego”<sup>38</sup>.

Dla terenu objętego projektem planu nie obowiązują zatem ustalenia dokumentów związanych z poważnymi awariami (np. zewnętrznych planów operacyjno-ratowniczych albo instrukcji postępowania mieszkańców na wypadek poważnej awarii).

<sup>37</sup> Tamże [za:] „Raport o stanie środowiska w województwie mazowieckim w 2017 r.” 2018.

<sup>38</sup> „Wykaz zakładów o dużym ryzyku wystąpienia poważnej awarii przemysłowej, zlokalizowanych na terenie województwa mazowieckiego”; „Wykaz zakładów o zwiększonym ryzyku wystąpienia poważnej awarii przemysłowej, zlokalizowanych na terenie województwa mazowieckiego” [w:] Komenda Wojewódzka Państwowej Straży Pożarnej w Warszawie.

## 8. Przewidywane skutki wpływu ustaleń projektu planu na środowisko

### 8.1. Wpływ na warunki życia i zdrowia ludzi

Ustalenia projektu planu zagospodarowania odgrywają znaczącą rolę w kształtowaniu środowiska i jakości życia człowieka.

Projekt miejscowego planu zagospodarowania przestrzennego przewiduje rozwój miejscowości Skarżyn poprzez umożliwienie realizacji obiektów usług publicznych.

Zgodnie z projektem planu obowiązywać będzie zakaz lokalizacji usług mogących zostać zakwalifikowanych zgodnie z przepisami odrębnymi do przedsięwzięć, które mogą zawsze znacząco oddziaływać na środowisko. Zakazano lokalizowania zakładów stwarzających zagrożenie dla życia lub zdrowia ludzi, a w szczególności zakładów o zwiększonym lub dużym ryzyku wystąpienia poważnych awarii, czyli takich zdarzeń (w szczególności emisji, pożaru lub eksplozji), które powstały w trakcie procesu przemysłowego, magazynowania lub transportu, w których występuje jedna lub więcej niebezpiecznych substancji, prowadzących do natychmiastowego powstania zagrożenia środowiska lub powstania takiego zjawiska z opóźnieniem<sup>39</sup> – zgodnie z ustawą z dnia 27 kwietnia 2001 r. Prawo ochrony środowiska. Zdefiniowano usługi nieuciążliwe jako usługi niepowodujące powstawania uciążliwości poza terenem, do którego prowadzący działalność posiada tytuł prawny, oraz niezaliczone do przedsięwzięć mogących zawsze znacząco oddziaływać na środowisko.

Ustalenia projektu planu nie zakazują jednak lokalizacji przedsięwzięć mogących potencjalnie znacząco oddziaływać na środowisko. Może to skutkować szkodą dla mieszkańców sąsiadujących z takimi realizacjami. Na etapie projektu planu miejscowego charakter tak kwalifikowanych inwestycji nie jest określony. W przypadku realizacji przedsięwzięć mogących potencjalnie znacząco oddziaływać na środowisko wymagane jest uzyskanie decyzji o środowiskowych uwarunkowaniach – zgodnie z przepisami ustawy z dnia 3 października 2008 r. o udostępnianiu informacji o środowisku i jego ochronie, udziale społeczeństwa w ochronie środowiska oraz o ocenach oddziaływania na środowisko. W trakcie uzyskiwania decyzji przeprowadzona zostanie szczegółowa analiza wpływu na środowisko, w tym także na warunki życia i zdrowie ludzi, planowanej, konkretnej inwestycji.

W projekcie miejscowego planu uwzględniono niezbędny dla zapewnienia właściwych warunków życia rozwój infrastruktury technicznej. Planowana infrastruktura ma być realizowana w sposób zapewniający bezpieczeństwo jej eksploatacji i ograniczający ryzyko awarii, co gwarantować będzie przede wszystkim ustalenie realizacji linii elektroenergetycznych średniego i niskiego napięcia w formie kablowej oraz zapisy w zakresie średnic przewodów. W sporządzanym planie zawarto również ustalenia dotyczące ochrony powierzchni ziemi, gleby i wód oraz ochrony przed hałasem, które bezpośrednio lub pośrednio wpływają korzystnie na warunki życia i zdrowie ludzi.

Wdrożenie zapisów projektu planu ułatwi realizację usług publicznych. Sporządzenie omawianego dokumentu planistycznego jest odpowiedzią na potrzeby społeczne, realizacja jego ustaleń korzystnie wpłynie więc na lokalną społeczność. Umożliwienie rozwoju i inwestowania poprzez wprowadzenie odpowiednich postanowień w odniesieniu do zagospodarowania przestrzennego jest warunkiem do zmian oraz podwyższenia potencjału rozwojowy gminy.

Projekt planu umożliwi rozwój społeczny z poszanowaniem potrzeby zagwarantowania komfortu życia mieszkańców Skarżyna. Przy pełnej realizacji zapisów projektu planu nie prognozuje się negatywnego oddziaływania na zdrowie ludzi.

---

<sup>39</sup> Ustawa z dnia 27 kwietnia 2001 r. Prawo ochrony środowiska, art. 3 pkt 23.



## 8.2. Wpływ na bioróżnorodność, faunę i florę

Nowy sposób zagospodarowania proponowany przez projektowany plan wpłynie na bioróżnorodność, faunę i florę obszaru.

Na terenie usług publicznych oznaczonym symbolem 1UP (część działki nr 91/4 i działka nr 94) – 30%, podczas gdy obowiązujący plan ustala dla południowo-wschodniej i wschodniej części działki nr 91/4 i działki nr 94 (1 MW) – 25% i południowo-zachodniej części działki 91/4 (8 U) – 15%. Dla pozostałej części działki 91/4 (13 R) nie ustalono minimalnego udziału powierzchni biologicznie czynnej. Dla terenów zabudowy poziom powierzchni biologicznie czynnej jest zatem większy w projekcie planu.

Projekt planu utrzymuje zapisy planu obowiązującego w zakresie zasad ochrony środowiska i przyrody, między innymi poprzez zachowanie nakazu zamykania wszelkich zanieczyszczeń wytwarzanych przez inwestora na terenie działki lub zespołu działek, na których są wytwarzane i do których inwestor posiada tytuł prawny.

W projekcie planu wprowadzono zapis służący środowisku dotyczący zakazu lokalizacji usług, które mogą zostać zakwalifikowane zgodnie z przepisami odrębnymi do przedsięwzięć, które mogą zawsze znacząco oddziaływać na środowisko, a także zakazu lokalizowania zakładów stwarzających zagrożenie dla życia lub zdrowia ludzi, a w szczególności zakładów o zwiększonym lub dużym ryzyku wystąpienia poważnych awarii, czyli takich zdarzeń (w szczególności emisji, pożaru lub eksplozji), które powstały w trakcie procesu przemysłowego, magazynowania lub transportu, w których występuje jedna lub więcej niebezpiecznych substancji, prowadzących do natychmiastowego powstania zagrożenia środowiska lub powstania takiego zjawiska z opóźnieniem – zgodnie z ustawą z dnia 27 kwietnia 2001 r. Są to korzystne zapisy dla fauny i flory.

W projektowanym dokumencie nie wprowadzono jednak zakazu realizacji inwestycji mogących potencjalnie znacząco oddziaływać na środowisko. W przypadku realizacji takich przedsięwzięć wymagane jest uzyskanie decyzji o środowiskowych uwarunkowaniach – zgodnie z przepisami ustawy z dnia 3 października 2008 r. o udostępnianiu informacji o środowisku i jego ochronie, udziale społeczeństwa w ochronie środowiska oraz o ocenach oddziaływania na środowisko. Podczas uzyskiwania decyzji przeprowadzona zostanie szczegółowa analiza wpływu na środowisko planowanej inwestycji, w tym także na bioróżnorodność, faunę i florę.

Projekt planu jak i plan obowiązujący w zakresie przedmiotowych działek nie wprowadza zapisów wprost chroniących istniejącą (choć ubogą) florę czy też wprowadzających nową roślinność (poza dopuszczeniem tymczasowego zagospodarowania w sposób dotychczasowy lub w formie terenów rolniczych i terenów zieleni).

W kontekście obecnie obowiązującego planu miejscowego prognozuje się, że propozycje zawarte w projekcie planu dla żadnego z terenów nie przyniosą negatywnych skutków dla bioróżnorodności, fauny i flory obszaru.

## 8.3. Wpływ na obszary objęte formami ochrony przyrody, w tym integralność i cel ochrony obszarów Natura 2000

W granicach projektu planu nie występują obszary ani obiekty objęte formą ochrony przyrody. Nie wskazuje się tu obszarów występowania chronionych gatunków zwierząt, roślin lub grzybów, a także obszarów rekomendowanych do objęcia formą ochrony przyrody.

Najbliższy obszar Natura 2000 oddalony jest od przedmiotowego terenu o ponad 6 km (Aleja Pachnicowa). O ponad 8 km oddalony jest Krysko-Joniecki Obszar Chronionego Krajobrazu. 4 km od obszaru znajdują się użytki ekologiczne. W odległości ok. 300 metrów od obszaru sporządzanego planu miejscowego znajduje się również objęta ochroną przyrody Aleja Lipowa, którą tworzy 135 lip (*Tilia cordata*) średniej wysokości około 17 m i obwodzie pnia od 94 do 254 cm. Planowane zagospodarowanie terenów w projektowanym planie nie będzie mieć wpływu na wymienione obszary i obiekty.

W projekcie planu wprowadzono zapis służący środowisku dotyczący zakazu lokalizacji inwestycji mogących zostać zakwalifikowane zgodnie z przepisami odrębnymi do przedsięwzięć, które mogą zawsze znacząco

oddziaływać na środowisko. Wprowadzono również zakaz lokalizowania zakładów stwarzających zagrożenie dla życia lub zdrowia ludzi, a w szczególności zakładów o zwiększonym lub dużym ryzyku wystąpienia poważnych awarii, czyli takich zdarzeń (w szczególności emisji, pożaru lub eksplozji), które powstały w trakcie procesu przemysłowego, magazynowania lub transportu, w których występuje jedna lub więcej niebezpiecznych substancji, prowadzących do natychmiastowego powstania zagrożenia środowiska lub powstania takiego zjawiska z opóźnieniem<sup>40</sup> – zgodnie z ustawą z dnia 27 kwietnia 2001 r. Prawo ochrony środowiska. Jest to korzystne ustalenie służące ochronie sąsiedniej Alei Lipowej.

Projektowany dokument nie zakazuje jednakże realizacji przedsięwzięć mogących potencjalnie znacząco oddziaływać na środowisko. Przy planowaniu takich przedsięwzięć (ale nie na etapie projektu planu) wymagane jest uzyskanie decyzji o środowiskowych uwarunkowaniach – zgodnie z przepisami ustawy z dnia 3 października 2008 r. o udostępnianiu informacji o środowisku i jego ochronie, udziale społeczeństwa w ochronie środowiska oraz o ocenach oddziaływania na środowisko. Wówczas przeprowadzona zostanie szczegółowa analiza wpływu na środowisko planowanej inwestycji. Przy respektowaniu prawa oraz zachowaniu standardów jakości środowiska, obiekty i obszary objęte formami ochrony przyrody nie powinny być zagrożone.

Ocenia się, że przyjęte w projektowanym dokumencie rozwiązania nie będą ingerować w obszary lub obiekty objęte ochroną przyrody.

#### 8.4. Wpływ na ziemię i gleby

Główne zmiany w zakresie ziemi i gleb dotyczyć będą prowadzenia prac ziemnych związanych z realizacją budynków na terenach zabudowy. Nowe inwestycje (wprowadzane na teren obecnie niezabudowany) będą skutkować oddziaływaniem bezpośrednim stałym: uszczelnieniem podłoża, przeobrażeniami gruntów, lokalną zmianą stosunków wodnych i kierunków spływu powierzchniowego, a także zmniejszeniem arealu terenów aktywnych biologicznie. Wystąpi także oddziaływanie bezpośrednie krótkoterminowe: ingerencja w środowisko gruntowe podczas prowadzenia prac budowlanych, przemieszanie mas ziemnych, wymiana gruntów lub ich zagęszczenie. Zmiana struktury gleby doprowadzi do zwiększenia jej zwięzłości oraz zmniejszenia ilości tlenu i uwilgotnienia.

Niemniej jednak, nieuchwalenie projektu planu miejscowego nie będzie wiązało się z brakiem realizacji inwestycji – obowiązujący plan również przewiduje lokalizowanie zabudowy na tych obszarach.

Ochronie ziemi i gleb służyć będzie zakaz lokalizacji inwestycji, które mogą zostać zakwalifikowane do przedsięwzięć mogących zawsze znacząco oddziaływać na środowisko, a także zakaz lokalizowania zakładów stwarzających zagrożenie dla życia lub zdrowia ludzi, a w szczególności zakładów o zwiększonym lub dużym ryzyku wystąpienia poważnych awarii, czyli takich zdarzeń (w szczególności emisji, pożaru lub eksplozji), które powstały w trakcie procesu przemysłowego, magazynowania lub transportu, w których występuje jedna lub więcej niebezpiecznych substancji, prowadzących do natychmiastowego powstania zagrożenia środowiska lub powstania takiego zjawiska z opóźnieniem<sup>41</sup> – zgodnie z ustawą z dnia 27 kwietnia 2001 r.

Niemniej jednak w dokumencie nie wprowadzono zakazu realizacji przedsięwzięć mogących potencjalnie znacząco oddziaływać na środowisko. W przypadku realizacji takich przedsięwzięć wymagane będzie uzyskanie decyzji o środowiskowych uwarunkowaniach – zgodnie z przepisami ustawy z dnia 3 października 2008 r. o udostępnianiu informacji o środowisku i jego ochronie, udziale społeczeństwa w ochronie środowiska oraz o ocenach oddziaływania na środowisko. W trakcie uzyskiwania decyzji przeprowadzona zostanie szczegółowa analiza wpływu na środowisko planowanej inwestycji, w tym powierzchnię ziemi i gleby.

---

<sup>40</sup> Tamże.

<sup>41</sup> Tamże.

Ustalenia projektu planu miejscowego są klarowne i jednoznacznie regulują kwestie mające wpływ na ziemię i gleby w granicach planu. W takim stopniu, w jakim jest to dopuszczone prawnie, projekt planu szczegółowo reguluje zasady ochrony środowiska na poszczególnych terenach funkcjonalnych.

#### 8.5. Wpływ na środowisko wodno-gruntowe, wody powierzchniowe i podziemne

Formą ochrony jakości wód powierzchniowych i podziemnych, zarówno w granicach projektowanego planu jak i na terenach sąsiednich, są zapisy z zakresu infrastruktury technicznej, których realizacja przyczyni się do ochrony przed zanieczyszczeniami.

Odnosnie sieci wodociągowej projekt planu utrzymuje nakaz podłączenia do sieci wodociągowej. W zakresie odprowadzania ścieków bytowych i komunalnych projekt planu utrzymuje rozwój sieci kanalizacji sanitarnej.

Korzystnym zapisem jest ustalenie zagospodarowywania wód opadowych lub roztopowych w granicach poszczególnych działek budowlanych poprzez infiltracje do gruntu lub gromadzenie w zbiornikach retencyjnych, ogrodach deszczowych, nieckach infiltracyjnych (zgodnie z przepisami odrębnymi).

Ochronie środowiska wodno-gruntowego, wód powierzchniowych i podziemnych służyć będzie też zakaz lokalizacji inwestycji, które mogą zostać zakwalifikowane zgodnie z przepisami odrębnymi do przedsięwzięć mogących zawsze znacząco oddziaływać na środowisko, jak również zakaz lokalizowania zakładów stwarzających zagrożenie dla życia lub zdrowia ludzi, a w szczególności zakładów o zwiększonym lub dużym ryzyku wystąpienia poważnych awarii, czyli takich zdarzeń (w szczególności emisji, pożaru lub eksplozji), które powstały w trakcie procesu przemysłowego, magazynowania lub transportu, w których występuje jedna lub więcej niebezpiecznych substancji, prowadzących do natychmiastowego powstania zagrożenia środowiska lub powstania takiego zjawiska z opóźnieniem<sup>42</sup> – zgodnie z ustawą z dnia 27 kwietnia 2001 r.

Istotny jest jednak brak zakazu realizacji przedsięwzięć mogących potencjalnie znacząco oddziaływać na środowisko. Przy planowaniu takich przedsięwzięć wymagane jest uzyskanie decyzji o środowiskowych uwarunkowaniach – zgodnie z przepisami ustawy z dnia 3 października 2008 r. o udostępnianiu informacji o środowisku i jego ochronie, udziale społeczeństwa w ochronie środowiska oraz o ocenach oddziaływania na środowisko. Wówczas przeprowadzona zostanie szczegółowa analiza wpływu na środowisko planowanej inwestycji, w tym na środowisko wodno-gruntowe, wody powierzchniowe i podziemne. Ryzyko szkód powinno być minimalizowane.

Realizacja projektu miejscowego planu w aspekcie wpływu na środowisko wodno-gruntowe i w odniesieniu do obowiązujących obecnie ustaleń planistycznych, nie doprowadzi do lokalnych modyfikacji warunków wodnych. Realizacja nowych obiektów budowlanych spowoduje punktową izolację środowiska glebowego od wpływów zewnętrznych, ograniczone zostaną też funkcje ekologiczne gleb, ale podobna sytuacja miałaby miejsce przy realizacji inwestycji zgodnie z obowiązującymi zapisami planu miejscowego. Prognozuje się, że realizacja zapisów projektowanego dokumentu nie doprowadzi do znacznej zmiany stanu środowiska wodno-gruntowego. Dotychczas obowiązujące zapisy dotyczące realizacji infrastruktury technicznej będą utrzymane i przeważnie korzystnie wpłyną na jakość środowiska.

#### 8.6. Wpływ na stan powietrza

Obecność obszarów zabudowy wiąże się z podwyższoną emisją związków lotnych, niemniej jednak już obowiązujący plan przewiduje realizację zabudowy na wszystkich objętych projektem planu działkach.

Dla jakości powietrza korzystny jest wprowadzony w projekcie planu zakaz lokalizacji inwestycji, które mogą zostać zakwalifikowane zgodnie z przepisami odrębnymi do przedsięwzięć mogących zawsze znacząco oddziaływać na środowisko, a także zakaz lokalizowania zakładów stwarzających zagrożenie dla życia lub zdrowia ludzi, a w szczególności zakładów o zwiększonym lub dużym ryzyku wystąpienia poważnych awarii, czyli takich zdarzeń (w szczególności emisji, pożaru lub eksplozji), które powstały w trakcie procesu

<sup>42</sup> Tamże.

przemysłowego, magazynowania lub transportu, w których występuje jedna lub więcej niebezpiecznych substancji, prowadzących do natychmiastowego powstania zagrożenia środowiska lub powstania takiego zjawiska z opóźnieniem<sup>43</sup> – zgodnie z ustawą z dnia 27 kwietnia 2001 r.

Niemniej w projektowanym dokumencie nie zakazuje się realizacji inwestycji mogących potencjalnie znacząco oddziaływać na środowisko. Planując takie przedsięwzięcia wymagane jest uzyskanie decyzji o środowiskowych uwarunkowaniach – zgodnie z przepisami ustawy z dnia 3 października 2008 r. o udostępnianiu informacji o środowisku i jego ochronie, udziale społeczeństwa w ochronie środowiska oraz o ocenach oddziaływania na środowisko. W trakcie uzyskiwania decyzji przeprowadzona zostanie szczegółowa analiza wpływu na środowisko – w tym na stan powietrza, planowanej inwestycji. Realizacja jakichkolwiek inwestycji nie powinna doprowadzić do przekroczenia przyjmowanych norm jakości powietrza.

Ocenia się, że skala wpływu na atmosferę będzie niska, a prawdopodobne zmiany będą dotyczyć wyłącznie skali lokalnej, szczególnie w sezonie grzewczym.

Największy wpływ poszczególnych inwestycji na stan atmosfery będzie na etapie budowy, gdy nastąpi czasowa zwiększona emisja zanieczyszczeń do atmosfery i substancji ropopochodnych z pojazdów i maszyn. Niemniej jednak obowiązujący plan również przeznacza przedmiotowe działki pod zabudowę i jego pełna realizacja niesie ze sobą podobne skutki.

Ocenia się, że projekt planu w dostatecznym stopniu uwzględnia działania służące ochronie powietrza, zarówno poprzez sposób zagospodarowania terenu, jak i zapisy szczegółowe – w takim zakresie, jaki może być przedmiotem postanowień planu, i nie wprowadza tym samym istotnych zmian w kontekście obowiązującego planu.

#### 8.7. Wpływ na klimat i adaptację do zmian klimatu

W projektowanym planie przewiduje się ekstensywną zabudowę i zagospodarowanie terenu. Wskutek realizacji ustaleń projektowanego dokumentu warunki klimatyczne nie powinny ulec znacznemu pogorszeniu – szczególnie w kontekście ustaleń obecnie obowiązującego miejscowego planu.

Ocenia się, że – dzięki niewielkiej intensywności i wysokości zabudowy, pogorszeniu nie ulegną warunki przewietrzania.

W projekcie dopuszczono gromadzenie wód opadowych lub roztopowych w zbiornikach retencyjnych, ogrodach deszczowych, nieckach infiltracyjnych. Jest to korzystne ustalenie dla lokalnego klimatu, które z jednej strony chroni zasoby wodne – wpływa na zmniejszanie ryzyka suszy, a z drugiej zmniejsza negatywne skutki gwałtownych zjawisk pogodowych, których występowanie jest powodowane zmianami klimatycznymi.

Adaptację do zmian klimatu uwzględniają ustalenia projektu planu dotyczące infrastruktury technicznej. W zakresie zaopatrywania w ciepło, jako że obszar nie jest zaopatrzony w sieć ciepłowniczą, projektowany dokument ustala korzystanie z indywidualnych źródeł ciepła zasilanych paliwami stałymi, ciekłymi, gazowymi, spalanyymi w piecach niskoemisyjnych i zasilanych energią elektryczną oraz z odnawialnych źródeł energii o mocy do 100 kW, wykorzystujących energię promieniowania słonecznego lub geotermalną – przy zachowaniu zgodności z przepisami odrębnymi. W tym zakresie istotne jest umożliwienie realizacji linii elektroenergetycznych średniego i niskiego napięcia oraz przyłączy elektroenergetycznych w formie kablowej. Realizacja elementów sieci w formie kablowej ograniczy negatywne skutki gwałtownych zjawisk atmosferycznych, takich jak wichury czy gwałtowne ulewy, które mogą występować na skutek zmian klimatu. Zmniejszy to zagrożenie dla ludzi i mienia oraz ryzyko awarii. Ocenia się, że są to odpowiednie zapisy.

Dla ochrony klimatu korzystny jest wprowadzony w projekcie planu zakaz lokalizacji przedsięwzięć, które mogą zostać zakwalifikowane zgodnie z przepisami odrębnymi do przedsięwzięć, które mogą zawsze znacząco oddziaływać na środowisko, a także zakaz lokalizowania zakładów stwarzających zagrożenie dla

---

<sup>43</sup> Tamże.

życia lub zdrowia ludzi, a w szczególności zakładów o zwiększonym lub dużym ryzyku wystąpienia poważnych awarii.

Niemniej jednak w projektowanym dokumencie nie zakazuje się realizacji inwestycji mogących potencjalnie znacząco oddziaływać na środowisko. Planując takie przedsięwzięcia wymagane jest uzyskanie decyzji o środowiskowych uwarunkowaniach – zgodnie z przepisami ustawy z dnia 3 października 2008 r. o udostępnianiu informacji o środowisku i jego ochronie, udziale społeczeństwa w ochronie środowiska oraz o ocenach oddziaływania na środowisko. W trakcie uzyskiwania decyzji przeprowadzona zostanie szczegółowa analiza wpływu na środowisko planowanej inwestycji. Realizacja jakichkolwiek inwestycji nie powinna znacząco szkodzić klimatowi.

#### **8.8. Wpływ na zabytki i dobra materialne**

Projektowana zmiana planu nie wpłynie na stan zabytków, ponieważ w granicach przedmiotowych działek lub w ich sąsiedztwie nie występują obiekty i obszary objęte formą ochrony zabytków czy też objęte ochroną konserwatorską.

Przewiduje się, że projektowany plan miejscowy będzie miał korzystny wpływ na dobra materialne. Przez określenie przeznaczenia terenu w sposób uwzględniający stan własności, podziały ewidencyjne, zamierzenia inwestycyjne i stan istniejący, pozwoli na odpowiednie kształtowanie nowej zabudowy i zagospodarowania terenu. Planowana zabudowa, zgodnie z omawianym projektem planu miejscowego, ma mieć zapewniony dostęp do odpowiednich sieci infrastruktury technicznej. Jednocześnie, sporządzany plan przewiduje ochronę mienia przez wprowadzenie zakazu lokalizowania zakładów stwarzających zagrożenie dla życia lub zdrowia ludzi, a w szczególności zakładów o zwiększonym lub dużym ryzyku wystąpienia poważnych awarii.

#### **8.9. Wpływ na krajobraz**

Wpływ na krajobraz powinien być rozpatrywany przede wszystkim w odniesieniu do większych, wydzielonych przestrzennie lub wizualnie jednostek osadniczych i krajobrazowych. Sporządzany plan miejscowy obejmuje niewielki obszar, przez co jego zapisy nie mogą kompleksowo wpłynąć na kształtowanie i ochronę krajobrazu. W związku z tym, ustalenia projektowanego planu miejscowego w tym zakresie należy ocenić biorąc pod uwagę zapisy obowiązującego dokumentu dla tego i dla okolicznych terenów oraz charakter krajobrazu miejscowości Skarżyn.

Projekt planu przeznacza tereny pod zabudowę, co może spowodować zmiany w zagospodarowaniu przestrzeni i krajobrazie. Tym nie mniej, ze względu na niewielki zasięg przestrzenny sporządzanego planu, oddziaływanie na krajobraz nie będzie znaczące, a ponadto sporządzany dokument zawiera ustalenia chroniące ład przestrzenny. Wyznaczono w nim nieprzekraczalne linie zabudowy oraz określono wymogi w zakresie warunków, zasad i standardów kształtowania zabudowy: maksymalną i minimalną intensywność zabudowy, maksymalną wysokość zabudowy, powierzchnię biologicznie czynną, a także geometrię i pokrycie dachów oraz kolorystykę elewacji. Są one dostosowane do charakteru otaczającej zabudowy i do zapisów obowiązującego planu miejscowego, tak że pełna realizacja obu dokumentów nie powinna powodować dysharmonii.

#### **8.10. Wpływ na obiekty i obszary objęte ochroną prawną**

Jedynie obiekty i obszary objęte ochroną prawną znajdujące się w granicach projektu planu miejscowego lub w obszarze jego oddziaływania to grunty należące do IIIb klasy bonitacyjnej, chronione ustawą z dnia 3 lutego 1995 r. o ochronie gruntów rolnych i leśnych, znajdujące się w północno-wschodnim fragmencie działki ewidencyjnej nr 91/4. W sporządzanym planie miejscowym przewiduje się przeznaczenie tych gruntów na cele zabudowy usług publicznych, w związku czym wpływ ustaleń tego dokumentu na wspomniane obszary można uznać za negatywny. Zmiana przeznaczenia na nierolnicze objąć ma nie tylko grunty, które przeznaczono pod zabudowę w obowiązującym planie miejscowym, ale też położone na terenach dotąd wskazanych jako tereny rolne. Należy jednak pamiętać, że grunty te obecnie nie są użytkowane rolniczo,

a pełnią funkcję przewidzianą w sporządzonym planie miejscowym – stanowią terenu usług sportu i rekreacji, towarzyszące świetlicy gminne. Ponadto, ich przeznaczenie na cele nierolnicze nie utrudni prowadzenia gospodarki rolnej na innych, sąsiednich gruntach wysokich klas bonitacyjnych.

Planowane zagospodarowanie terenów w projektowanym planie nie będzie mieć wpływu na inne obiekty i obszary objęte ochroną, w tym formami ochrony przyrody. Ze względu na przewidziane w projekcie zagospodarowanie terenu, wykluczające np. realizację inwestycji zawsze znacząco oddziałujących na środowisko czy zakładów stwarzających zagrożenie dla życia lub zdrowia ludzi, a w szczególności zakładów o zwiększonym lub dużym ryzyku wystąpienia poważnych awarii, nawet najbliższy obiekt chroniony – Aleja Lipowa, nie będzie położony w zasięgu oddziaływania skutków realizacji sporządzonego planu. Inne obszary objęte formą ochrony przyrody położone są w znacznej odległości od przedmiotowych terenów: 4 km od obszaru znajdują się użytki ekologiczne, 6 km od obszaru znajduje się obszar Natura 2000 Aleja Pachnicowa, a 8 km od obszaru – Krysko-Joniecki Obszar Chronionego Krajobrazu. Ustalenia projektowanego planu nie będą oddziaływać również na te obszary.

### 8.11. Wpływ na klimat akustyczny

Projektowany plan miejscowy utrzymuje obowiązujące zasady ochrony środowiska przed hałasem poprzez ustalenie dopuszczalnych poziomów hałasu określonych w przepisach odrębnych z zakresu ochrony środowiska jak dla terenów zabudowy związanej ze stałym lub czasowym pobytem dzieci i młodzieży.

Największy wpływ poszczególnych inwestycji na klimat akustyczny wystąpi na etapie budowy. Zaprojektowane tereny funkcjonalne nie należą do obszarów związanych z wysoką emisją hałasu. Jak wspomniano, projekt planu dąży do ograniczenia potencjalnych uciążliwości akustycznych poprzez nakaz dotrzymania poziomów hałasu określonych w przepisach odrębnych z zakresu ochrony środowiska. Obowiązujący plan również przewiduje przedmiotowe działki pod zabudowę i jego pełna realizacja niesie ze sobą podobne skutki.

W projekcie planu zakazuje się lokalizacji inwestycji, zgodnie z przepisami odrębnymi kwalifikowanymi do przedsięwzięć, które mogą zawsze znacząco oddziaływać na środowisko, a także zakazuje się lokalizowania zakładów stwarzających zagrożenie dla życia lub zdrowia ludzi, a w szczególności zakładów o zwiększonym lub dużym ryzyku wystąpienia poważnych awarii, czyli takich zdarzeń (w szczególności emisji, pożaru lub eksplozji), które powstały w trakcie procesu przemysłowego, magazynowania lub transportu, w których występuje jedna lub więcej niebezpiecznych substancji, prowadzących do natychmiastowego powstania zagrożenia środowiska lub powstania takiego zjawiska z opóźnieniem<sup>44</sup> – zgodnie z ustawą z dnia 27 kwietnia 2001 r. Realizacja tego typu przedsięwzięć i ich późniejsze funkcjonowanie może być istotnym źródłem hałasu, dlatego wprowadzenie zakazu ich lokalizacji należy uznać za korzystne dla klimatu akustycznego działek położonych na obszarze sporządzonego planu miejscowego i w jego sąsiedztwie.

Choć nie wprost, dopuszczono jednak realizację przedsięwzięć mogących potencjalnie znacząco oddziaływać na środowisko. Na etapie projektu planu miejscowego charakter tak kwalifikowanych inwestycji nie jest określony. W przypadku realizacji takich przedsięwzięć wymagane jest uzyskanie decyzji o środowiskowych uwarunkowaniach – zgodnie z przepisami ustawy z dnia 3 października 2008 r. o udostępnianiu informacji o środowisku i jego ochronie, udziale społeczeństwa w ochronie środowiska oraz o ocenach oddziaływania na środowisko. Realizacja inwestycji nie może spowodować przekroczenia dopuszczalnych poziomów hałasu zgodnie z przepisami odrębnymi. Przeprowadzona zostanie wówczas szczegółowa analiza wpływu planowanej inwestycji na środowisko, w tym na klimat akustyczny.

Ocenia się, że projekt planu w dostatecznym stopniu uwzględnia działania służące ochronie przed hałasem, zarówno poprzez sposób zagospodarowania terenu, jak i zapisy szczegółowe – w takim zakresie, jaki może być przedmiotem postanowień planu, i nie wprowadza tym samym istotnych zmian w odniesieniu do obowiązującego planu.

---

<sup>44</sup> Tamże.

### 8.12. Wpływ na promieniowanie elektromagnetyczne

Projektowany plan miejscowy nie wiąże się ze zwiększeniem zagrożenia promieniowaniem elektromagnetycznym. Zabudowa przewidziana w sporządzanym planie znajduje się w zasięgu istniejących sieci elektroenergetycznych, jej realizacja nie będzie więc wymagała rozbudowy sieci i powstania nowych obiektów, których funkcjonowanie wiąże się z emisją promieniowania elektromagnetycznego. Ponadto, przedmiotowy plan miejscowy uwzględnia istniejącą infrastrukturę – linię średniego napięcia przecinającą objęte planem działki i chroni użytkowników przewidywanej zabudowy usług publicznych przed promieniowaniem przez odpowiednie projektowanie przebiegu nieprzekraczalnych linii zabudowy. Ochrona przed promieniowaniem elektroenergetycznym będzie realizowana również przez dopuszczenie realizacji linii średniego i niskiego napięcia oraz przyłączy elektroenergetycznych w formie kablowej, zgodnie z przepisami odrębnymi.

W projekcie planu zakazuje się lokalizacji przedsięwzięć, których funkcjonowanie mogłoby wiązać się ze wzrostem natężenia promieniowania elektromagnetycznego – to jest inwestycji, które mogą zostać zakwalifikowane zgodnie z przepisami odrębnymi do przedsięwzięć mogących zawsze znacząco oddziaływać na środowisko, a także zakładów stwarzających zagrożenie dla życia lub zdrowia ludzi, a w szczególności zakładów o zwiększonym lub dużym ryzyku wystąpienia poważnych awarii.

Choć nie wprost, dopuszczono jednak realizację przedsięwzięć mogących potencjalnie znacząco oddziaływać na środowisko. Na etapie projektu planu miejscowego charakter tak kwalifikowanych inwestycji nie jest określony. W przypadku realizacji takich przedsięwzięć wymagane jest uzyskanie decyzji o środowiskowych uwarunkowaniach – zgodnie z przepisami ustawy z dnia 3 października 2008 r. o udostępnianiu informacji o środowisku i jego ochronie, udziale społeczeństwa w ochronie środowiska oraz o ocenach oddziaływania na środowisko. Realizacja inwestycji nie może spowodować przekroczenia dopuszczalnych poziomów hałasu zgodnie z przepisami odrębnymi. Zbadane zostanie zagrożenie promieniowaniem elektromagnetycznym.

### 8.13. Wpływ na gospodarowanie odpadami

Realizacja projektu planu miejscowego w kontekście obowiązującego planu będzie miała niewielki wpływ na gospodarkę odpadami. W kontekście obecnego zagospodarowania zwiększy się obszar przewidziany pod zabudowę, co może skutkować zwiększeniem ilości wytwarzanych odpadów, przy czym rozwój zabudowy przewiduje również plan obowiązujący. Wytwarzanie odpadów na etapie funkcjonowania (jako oddziaływanie stałe) zabudowy jak i realizacji (oddziaływanie chwilowe) może być zatem większe. Ilość odpadów uzależniona jest od rodzaju i charakteru poszczególnych inwestycji, które nie mogą być dokładnie zdefiniowane na etapie sporządzania planu miejscowego. Prognozowane największe oddziaływania w zakresie gospodarki odpadami będą zachodzić poza granicami planu, w miejscach składowania i przetwarzania odpadów.

Okresowe, zwiększone oddziaływanie w zakresie gospodarki odpadami będzie zachodzić na etapie realizacji inwestycji. Na etapie budowy mogą powstawać odpady takie jak szkło, drewno, papier i tworzywa sztuczne, odpady asfaltowe, z betonu, gruzu, gipsu czy materiałów ceramicznych, gleba i ziemia, a także odpady komunalne. Odpady powstałe w trakcie budowy powinny być wtórnie wykorzystane lub usuwane zgodnie z obowiązującymi przepisami. Rodzaj generowanych odpadów jest na etapie planu niemożliwy do zdiagnozowania, gdyż uzależniony będzie od rodzaju powstających inwestycji.

Działaniami prewencyjnymi w zakresie potencjalnego negatywnego oddziaływania gospodarki odpadami jest zakaz realizacji przedsięwzięć mogących zawsze znacząco oddziaływać na środowisko. Zapis ten wyklucza realizację obiektów o potencjalnie największej negatywnej sile oddziaływania na środowisko. Niemniej jednak dopuszczono realizację przedsięwzięć mogących potencjalnie znacząco oddziaływać na środowisko. Respektowanie zapisów dotyczących zakazu realizacji składowisk odpadów i instalacji przetwarzania odpadów oraz przepisów odrębnych spowoduje, że realizacja zapisów projektu planu w tym zakresie nie powinna wpłynąć szkodliwie na sposób gospodarowania odpadami, ani spowodować zagrożenia dla środowiska wynikającego z gospodarowania odpadami. W przypadku realizacji przedsięwzięć mogących potencjalnie znacząco oddziaływać na środowisko wymagane jest uzyskanie decyzji o środowiskowych

uwarunkowaniach – zgodnie z przepisami ustawy z dnia 3 października 2008 r. o udostępnianiu informacji o środowisku i jego ochronie, udziale społeczeństwa w ochronie środowiska oraz o ocenach oddziaływania na środowisko. Przeprowadzona zostanie wtedy szczegółowa analiza wpływu na środowisko planowanej inwestycji.

Plan w zakresie gospodarki odpadami ustala gospodarowanie w ramach poszczególnych terenów zgodnie z przepisami odrębnymi z zakresu gospodarowania odpadami oraz utrzymania czystości i porządku w gminie. Zakazuje się realizacji składowisk odpadów oraz instalacji przetwarzania odpadów.

Projekt planu właściwie reguluje gospodarkę odpadami w zakresie, jaki może stanowić przedmiot planu. W związku z powyższym nie przewiduje się powstania znaczącego negatywnego oddziaływania na środowisko w tym zakresie.

#### 8.14. Wpływ na stan bezpieczeństwa w tym ryzyko wystąpienia poważnych awarii

Ryzyko powstania poważnych awarii likwiduje wprowadzony w projekcie planu miejscowego zakaz lokalizacji zakładów stwarzających zagrożenie dla życia lub zdrowia ludzi, a w szczególności zagrożenie wystąpienia poważnych awarii. Jest zabezpieczenie przed ryzykiem pojawienia się zdarzeń takich jak emisja, pożar lub eksplozja, powstałych w trakcie procesu przemysłowego, magazynowania lub transportu, w których występuje jedna lub więcej niebezpiecznych substancji, prowadzących do natychmiastowego powstania zagrożenia życia lub zdrowia ludzi lub środowiska lub powstania takiego zjawiska z opóźnieniem<sup>45</sup> – zgodnie z ustawą z dnia 27 kwietnia 2001 r. Prawo ochrony środowiska.

W projektowanym dokumencie dopuszczono jednak realizację przedsięwzięć mogących potencjalnie znacząco oddziaływać na środowisko. Na etapie projektu planu charakter inwestycji nie jest jednak określony. W przypadku realizacji takich przedsięwzięć, zgodnie z przepisami ustawy z dnia 3 października 2008 r. o udostępnianiu informacji o środowisku i jego ochronie, udziale społeczeństwa w ochronie środowiska oraz o ocenach oddziaływania na środowisko, wymagane jest uzyskanie decyzji o środowiskowych uwarunkowaniach, na której etapie przeprowadzona zostanie szczegółowa analiza wpływu na środowisko planowanej inwestycji. Przyjmuje się, że nawet jeśli taka inwestycja zostanie zrealizowana, nie powinna ona wpłynąć na stan bezpieczeństwa ani spowodować ryzyka wystąpienia poważnych awarii.

W ramach ochrony przeciwpożarowej w projekcie planu nakazano uwzględnienie przy rozbudowie sieci wodociągowej możliwość intensywnego czerpania wody do celów przeciwpożarowych – zgodnie z przepisami odrębnymi.

Działki objęte projektowanym planem nie znajdują się w obszarze szczególnego zagrożenia powodzią, na którym prawdopodobieństwo powodzi jest średnie i wynosi raz na 100 lat, ani w obszarze, na którym prawdopodobieństwo jest wysokie i wynosi raz na 10 lat. Nie występują tu (ani w sąsiedztwie) osuwiska ani tereny zagrożone osuwiskami, czy też obszary predysponowane do wystąpienia ruchów masowych.

Ocenia się, że przy zachowaniu standardów i norm wymaganych przez przepisy ochrony środowiska realizacja ustaleń wprowadzanych w projekcie planu miejscowego nie przyniesie za sobą ryzyka wystąpienia poważnych awarii, a stan bezpieczeństwa nie będzie zagrożony.

#### 9. Informacje o możliwym transgranicznym oddziaływaniu na środowisko

W wyniku przeprowadzonych analiz i ocen stwierdzono, że zgodnie z Konwencją o ocenach oddziaływania na środowisko w kontekście transgranicznym oraz ustawą o udostępnianiu informacji o środowisku i jego ochronie, udziale społeczeństwa w ochronie środowiska oraz o ocenach oddziaływania na środowisko nie zachodzą przesłanki do przeprowadzenia transgranicznej oceny oddziaływania na środowisko. Proponowany sposób zagospodarowania terenu oraz realizacja projektu planu nie prowadzi do powstania oddziaływań transgranicznych.

<sup>45</sup> Ustawa z dnia 27 kwietnia 2001 r. Prawo ochrony środowiska, art. 3 pkt 23.



## 10. Propozycje rozwiązań zapobiegających, ograniczających lub kompensujących potencjalne negatywne oddziaływanie na środowisko

Dokument poddany analizie, z nakazu ustawodawcy, zawiera zapisy dotyczące ochrony środowiska. W projekcie planu są zatem zawarte ustalenia, których celem jest nie tylko zrównoważony rozwój z poszanowaniem wartości przyrodniczych i krajobrazowych, ale także dążenie do poprawy jakości środowiska. Rozwiązania zapobiegające i ograniczające negatywne oddziaływanie na środowisko związane są przede wszystkim z ustaleniami z zakresu infrastruktury technicznej. Jednym z najważniejszych ustaleń z zakresu ochrony środowiska jest wykluczenie realizacji przedsięwzięć mogących zawsze znacząco oddziaływać na środowisko zgodnie z przepisami odrębnymi z zakresu ochrony środowiska. Ponadto, plan wskazuje konieczność ograniczenia oddziaływania wszelkich uciążliwości do granic działki budowlanej, na której są wytwarzane.

Na całym obszarze objętym projektem planu miejscowego obowiązywać będzie zakaz lokalizacji zakładów stwarzających zagrożenie dla życia lub zdrowia ludzi, a w szczególności zagrożenie wystąpienia poważnych awarii. Jest zabezpieczenie przed ryzykiem zdarzeń, takich jak emisja, pożar lub eksplozja, powstałych w trakcie procesu przemysłowego, magazynowania lub transportu, w których występuje jedna lub więcej niebezpiecznych substancji, prowadzących do natychmiastowego powstania zagrożenia życia lub zdrowia ludzi lub środowiska lub powstania takiego zjawiska z opóźnieniem<sup>46</sup> – zgodnie z ustawą z dnia 27 kwietnia 2001 r. Prawo ochrony środowiska.

Mimo że nie wprost, w projektowanym dokumencie dopuszczono realizację przedsięwzięć mogących potencjalnie znacząco oddziaływać na środowisko. W przypadku realizacji takich przedsięwzięć wymagane jest uzyskanie decyzji o środowiskowych uwarunkowaniach – zgodnie z przepisami ustawy o udostępnianiu informacji o środowisku i jego ochronie, udziale społeczeństwa w ochronie środowiska oraz o ocenach oddziaływania na środowisko. Wówczas przeprowadzona zostanie szczegółowa analiza wpływu na środowisko planowanej inwestycji.

Wyniki przeprowadzonych analiz i ocen wskazują na brak potrzeby proponowania dodatkowych rozwiązań w stosunku do rozwiązań wskazanych w projekcie planu.

## 11. Propozycje rozwiązań alternatywnych

Ustawa o udostępnianiu informacji o środowisku i jego ochronie, udziale społeczeństwa w ochronie środowiska oraz o ocenach oddziaływania na środowisko stwierdza, iż zakres prognozy oddziaływania na środowisko obejmuje również przedstawienie rozwiązań alternatywnych do rozwiązań przyjętych w projekcie planu.

Na przedmiotowym obszarze obowiązuje już plan przeznaczający przedmiotowe działki pod zabudowę. Niewielkie zwiększenie zasięgu terenów zabudowanych oraz zmiana ich docelowej funkcji nie będzie stanowiła znaczącej ingerencji w środowisko, a jednocześnie będzie korzystna dla lokalnej społeczności. Projekt planu obejmuje obszary o niewielkiej wartości przyrodniczej i krajobrazowej, a jego ustalenia nie są zagrożeniem dla ładu przestrzennego czy ciągłości struktur przyrodniczych. Ponadto, rozwiązania wskazane w projektowanym planie w zakresie ochrony środowiska uznaje się za korzystne dla funkcjonowania środowiska i stanu jego ochrony.

Zgodnie z ustaleniami zawartymi w projektowanym dokumencie możliwa jest realizacja przedsięwzięć mogących potencjalnie znacząco oddziaływać na środowisko. Mimo że w przypadku realizacji takich przedsięwzięć wymagane jest uzyskanie decyzji o środowiskowych uwarunkowaniach i przeprowadzona zostanie szczegółowa analiza wpływu na środowisko planowanej inwestycji, korzystne byłoby odstąpienie od dopuszczenia lokalizowania tego typu przedsięwzięć.

<sup>46</sup> Ustawa z dnia 27 kwietnia 2001 r. Prawo ochrony środowiska, art. 3 pkt 23.

Ponadto, w projekcie planu warto byłoby zawrzeć zapisy dotyczące nowej roślinności. Wprowadzenie nasadzeń drzew korzystnie wpłynęłoby na lokalne warunki klimatyczne, poprawiałyby stan powietrza, jak również stan ziemi, gleb i środowiska wodnego, a także pozytywnie wpłynęłoby na warunki życia i zdrowie ludzi. Nowa roślinność powinna cechować się odpowiednią strukturą gatunkową, odpowiadającą warunkom siedliskowym obszaru.

## **12. Trudności przy opracowywaniu prognozy wynikające z charakteru dokumentu**

Podczas sporządzania niniejszej prognozy oddziaływania na środowisko ustaleń miejscowego planu zagospodarowania przestrzennego nie napotkano poważniejszych trudności wynikających z niedostatków techniki lub luk we współczesnej wiedzy, odnoszących się do przedstawionych kierunków oraz charakteru oddziaływań na środowisko realizacji projektu planu.

## **13. Zgodność projektu planu z innymi dokumentami kształtującymi przestrzeń gminy**

Zapisy projektu planu z zakresu ochrony środowiska przyrodniczego oraz inne ustalenia wykazują zgodność z celami strategicznymi i nakreślonymi kierunkami działań w tych dziedzinach określonych w dokumentach strategicznych rangi wojewódzkiej, powiatowej i gminnej oraz z obowiązującymi przepisami prawa ochrony środowiska.

Działki objęte projektem planu miejscowego w „Studium uwarunkowań i kierunków zagospodarowania przestrzennego gminy Płońsk” (2017) stanowią skupiska istniejącej zabudowy mieszkaniowo-usługowej oraz tereny preferowane pod zainwestowanie mieszkaniowo-usługowe. Przeznaczenie terenów ustalone w projekcie planu jest zatem zgodne z ustaleniami „Studium...”.

## **14. Propozycje dotyczące przewidywanych metod analizy skutków realizacji postanowień projektowanego planu**

Ze względu na charakter i skalę zmian, jakie niesie ze sobą realizacja planu, nie przewiduje się konieczności dokonywania szczególnej analizy skutków postanowień przedmiotowego dokumentu. Oddziaływanie na środowisko, nawet przy realizacji wszystkich zapisów planu w stu procentach, nie powinno zmienić się na tyle silnie, by konieczne było wprowadzenie zupełnie nowych narzędzi i metod obserwacji środowiska.

Metodą analizy i oceny skutków realizacji postanowień planu jest m.in. ocena aktualności studiów i planów, sporządzana przez Wójta Gminy Płońsk, wynikająca z zapisów ustawy o planowaniu i zagospodarowaniu przestrzennym. Ocenę aktualności studium i planów sporządza się co najmniej raz w czasie trwania kadencji rady, a co za tym idzie z tą samą częstotliwością konieczne jest przeprowadzenie analizy i oceny wpływów realizacji postanowień planu na środowisko przyrodnicze, kulturowe i ludzi.

Dodatkowym instrumentem analizy skutków realizacji projektowanego dokumentu jest monitoring środowiska prowadzony przez Główny Inspektorat Ochrony Środowiska. Organ ten wykonuje zadania wynikające z Państwowego Programu Monitoringu Środowiska. Raporty z oceny stanu i funkcjonowania środowiska wraz z informacjami na temat uciążliwości są wymiernym odzwierciedleniem zmian zachodzących na przestrzeni gminy na skutek wprowadzonego dokumentu planistycznego. Cykliczność prowadzonych badań pomiarowych i publikacja raportów jest gwarancją stałego dopływu danych nie tylko na temat zmieniającej się jakości środowiska naturalnego, ale i spełnienia zapisów planu w odniesieniu do wprowadzanej infrastruktury technicznej i komunikacyjnej.

## 15. Streszczenie

Prognoza oddziaływania na środowisko została sporządzona w oparciu o obowiązujące przepisy ustawy o udostępnianiu informacji o środowisku i jego ochronie, udziale społeczeństwa w ochronie środowiska oraz o ocenach oddziaływania na środowisko. Zgodnie z nią w prognozie dokonano oceny oddziaływań na środowisko, które mogą powstać w wyniku realizacji ustaleń miejscowego planu zagospodarowania przestrzennego dla działek nr 91/4, 94 położonych w miejscowości Skarżyn w gminie Płońsk.

Na przedmiotowym terenie obecnie obowiązuje miejscowy plan zagospodarowania przestrzennego uchwalony uchwałą Nr V/33/2011 Rady Gminy Płońsk z dnia 9 lutego 2011 r. w sprawie uchwalenia miejscowego planu zagospodarowania przestrzennego miejscowości Skarżyn. W obowiązującym planie przewidziano włączenie działek 91/4 i 94 do trzech terenów funkcjonalnych – terenu istniejącej zabudowy mieszkaniowej wielorodzinnej 1MW, terenu zabudowy usługowej 8U oraz terenu upraw rolnych 13 R. Zaproponowany podział nie uwzględnia granic działek ewidencyjnych. Analiza stanu istniejącego wykazała, że postanowień obowiązującego dokumentu nie zrealizowano, a działki już pełnią funkcję przewidzianą w sporządzanym planie miejscowym – zlokalizowane jest na nich boisko i urządzenia rekreacyjne, towarzyszące gminnej świetlicy.

Stan istniejący środowiska przyrodniczego został scharakteryzowany poprzez opis takich elementów jak: geologiczna i rzeźba terenu, wody powierzchniowe, wody podziemne, gleby, klimat, powietrze, hałas, promieniowanie elektromagnetyczne, fauna, flora, powiązania przyrodnicze, walory krajobrazowe i formy ochrony przyrody oraz istniejące zagrożenia dla stanu i funkcjonowania środowiska, a także problemy ochrony środowiska. Analiza wykazała, że projektowany dokument nie obejmuje terenów o wysokich walorach przyrodniczych lub kulturowych. Jedynym cennym elementem środowiska są występujące na części obszaru grunty klasy bonitacyjnej IIIb. Grunty te nie są jednak użytkowane rolniczo, a w większości zostały przeznaczone na cele zabudowy już w obowiązującym planie miejscowym. W granicach sporządzanego planu miejscowego lub w obszarze oddziaływania jego zapisów nie występują inne obiekty i obszary chronione, w tym objęte formami ochrony przyrody.

W niniejszej prognozie dokonano analizy wieloczynnikowej wpływu ustaleń planu na środowisko z uwzględnieniem takich elementów środowiska jak: warunki życia i zdrowia ludzi, bioróżnorodność, fauna i flora, obszary objęte formami ochrony przyrody, powierzchnia ziemi i gleby, środowisko wodno-gruntowe, wody powierzchniowe i wody podziemne, stan powietrza, klimat i adaptacja do zmian klimatu, zabytki i dobra materialne, krajobraz, klimat akustyczny, promieniowanie elektromagnetyczne, gospodarowanie odpadami oraz stan bezpieczeństwa w tym ryzyko wystąpienia poważnych awarii. Stwierdzono, że w odniesieniu do obowiązujących ustaleń planistycznych, uchwalenie sporządzanego planu miejscowego nie będzie miało znaczącego wpływu na stan środowiska. W projekcie zawarto ustalenia odpowiednio chroniące poszczególne elementy środowiska oraz sprzyjające adaptacji do zmian klimatu. Zauważono ponadto, że sporządzenie planu jest odpowiedzią na potrzeby społeczne, a realizacja jego ustaleń korzystnie wpłynie na lokalną społeczność. Uznaje się, że umożliwienie rozwoju i inwestowania poprzez wprowadzenie odpowiednich postanowień w odniesieniu do zagospodarowania przestrzennego jest warunkiem do zmian oraz podwyższa potencjał rozwojowy gminy. W wyniku przeprowadzonych analiz i ocen stwierdzono, że proponowany sposób zagospodarowania terenu oraz realizacja projektu planu nie prowadzi do powstania oddziaływań transgranicznych.

W związku z powyższym uznano, że nie jest potrzebne proponowanie dodatkowych rozwiązań w stosunku do rozwiązań wskazanych w projekcie planu.

W prognozie znalazły się również informacje na temat zakresu powierzchniowego i przedmiotowego prognozy, metodyki, materiałów wejściowych, celów ochrony środowiska na szczeblu międzynarodowym, wspólnotowym i krajowym z punktu widzenia niniejszego opracowania oraz sposobów, w jakich zostały uwzględnione podczas opracowania dokumentu, propozycji dotyczących przewidywanych metod analizy

skutków realizacji postanowień projektowanego dokumentu, możliwego oddziaływania na środowisko oraz potencjalnych zmian stanu środowiska w przypadku braku realizacji postanowień dokumentu.

**Załącznik: Oświadczenie kierującej zespołem sporządzającym prognozę**

.....  
miejscowość i data

**OŚWIADCZENIE KIERUJĄCEJ ZESPOŁEM SPORZĄDZAJĄCYM PROGNOZĘ**

Na podstawie art. 51 ust. 2 pkt 1 lit. f oraz art. 74a ust. 3 ustawy z dnia 3 października 2008 r. o udostępnianiu informacji o środowisku i jego ochronie, udziale społeczeństwa w ochronie środowiska oraz o ocenach oddziaływania na środowisko (Dz. U. z 2021 r. poz. 247, 784, 922, 1211, 1551)

oświadczam,

że posiadam uprawnienia do sporządzania prognoz oddziaływania na środowisko do miejscowych planów zagospodarowania przestrzennego zgodnie z wymaganiami określonymi w art. 74a ust. 2 pkt 1 i 2 ustawy z dnia 3 października 2008 r. o udostępnianiu informacji o środowisku i jego ochronie, udziale społeczeństwa w ochronie środowiska oraz o ocenach oddziaływania na środowisko (Dz. U. z 2021 r. poz. 247, 784, 922, 1211, 1551).

Jednocześnie oświadczam, że jestem świadoma odpowiedzialności karnej za złożenie fałszywego oświadczenia.

.....  
podpis